

Rhoi cartrefi da wrth graidd y cynllun adfer ôl-Covid

Papur trafod gan Cartrefi i Gymru Gyfan ar
gyfer y Grŵp Tai Trawsbleidiol

Gorffennaf 2020

Mae Cartrefi i Gymru Gyfan yn dwyn ynghyd sefydliadau tai allweddol yng Nghymru a'i nod yw sicrhau'r cyfraniad uchaf posibl o ran tai at iechyd a lles cymunedau.

Mae'r grŵp yn darparu llais unedig ar ystod o faterion tai ac yn ddiweddar cytunwyd ar fanifesto tai sy'n darlunio pryderon cyfun aelodau a sut y gellir gwneud gwelliannau i fywydau pobl sydd mewn angen o ran tai. Dyma'r ail fanisffesto y mae'r grŵp wedi'i gyflwyno.

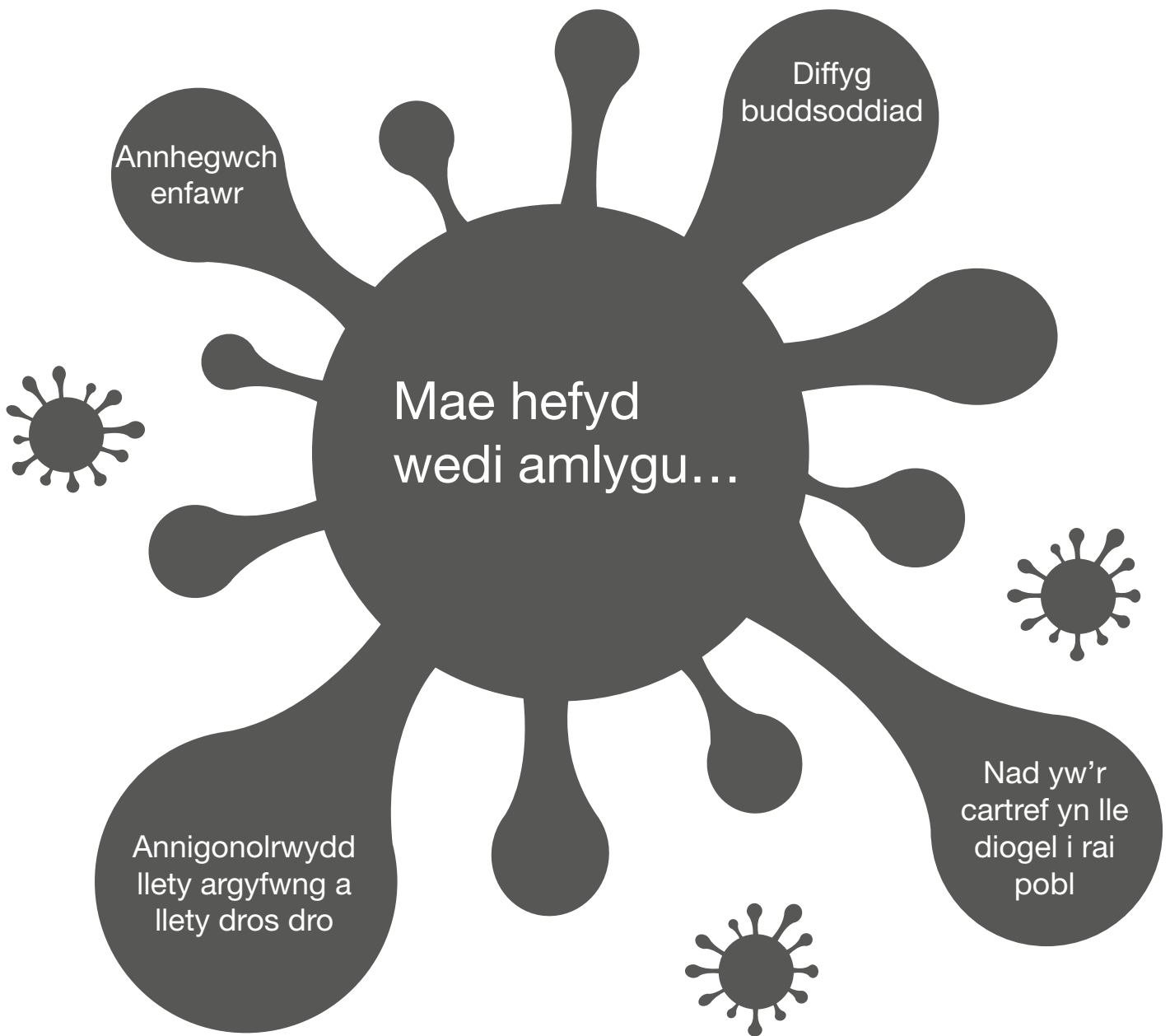
Mae'r grŵp yn darparu cynrychiolaeth yng Nghyngor Partneriaeth Trydydd Sector ac yn darparu tystiolaeth i Lywodraeth Cymru a'r Grŵp Tai Trawsbleidiol.



Beth mae Covid-19 wedi ei ddangos inni am bwysigrwydd cartref da

Mae Covid-19 wedi dangos yn amlwg pa mor ganolog yw cartref da i:

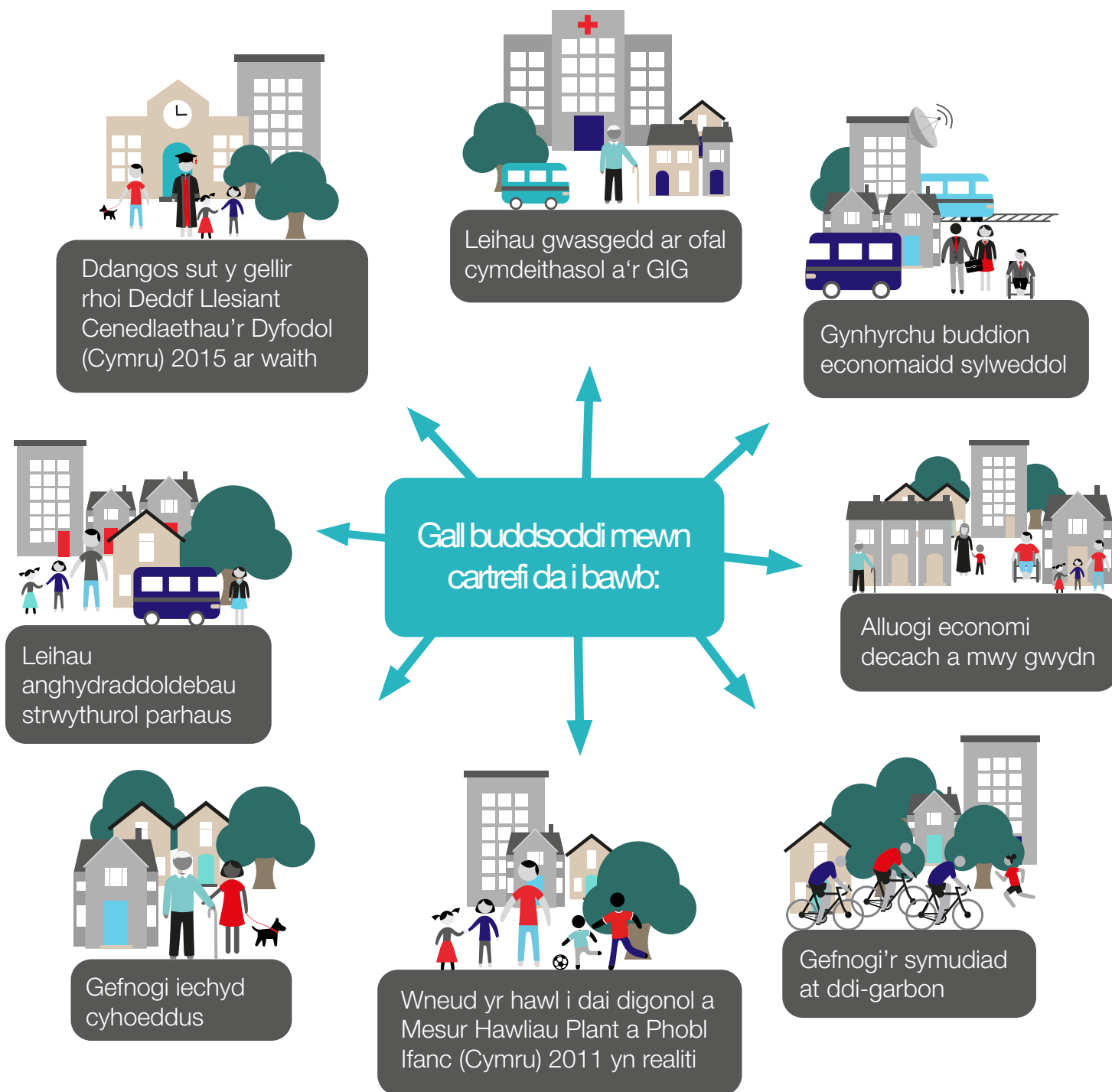
- iechyd cyhoeddus
- lles corfforol a meddyliol
- y gallu i weithio gartref ac addysgu plant gartref
- allu plant a phobl ifanc i ddysgu, datblygu, chymdeithasu a chysylltu ag eraill



Mae'r argyfwng wedi dod ag annhegwch enfawr i'r amlwg rhwng cartrefi a chymunedau wrth ystyried cartrefi da, e.e. digartrefedd, gorlenwi, fflatiau heb fynediad i erddi. Mae wedi dangos nad yw'r cartref yn lle diogel i rai pobl - mae dynladdiadau domestig wedi cynyddu ers y cyfnod cloi ac mae rhai plant a phobl ifanc mewn perygl o drais a cham-drin gartref. Mae annigonolrwydd llety dros dro ac argyfwng o'i gymharu â chartrefi yn glir ac mae diffyg buddsoddiad mewn digon o dai cymdeithasol ac atgyweirio / uwchraddio cartrefi presennol o bob deiliadaeth.

Bydd tai yn parhau i fod yn fater iechyd cyhoeddus nes bod gan bawb yng Nghymru gartref da; mae'n fater o fywyd neu farwolaeth.

Pam rhoi cartrefi da wrth wraidd y cynllun adfer?



Ers y cyfnod clo, mae Llywodraeth Cymru wedi buddsoddi arian a sylw mewn un grŵp o bobl a oedd yn arbennig o fregus o safbwynt coronafeirws; pobl a oedd yn cysgu ar y stryd, byw mewn llety a oedd yn anaddas yng nghyd-destun Covid-19 neu a gyflwynwyd yn ddi-gartref yn ystod y cyfnod clo. Gwnaed cyfanswm o £30 miliwn ar gael, yn gyntaf i ddarparu llety brys a chefnogaeth i bron i 900 o bobl yn y sefyllfaoedd hyn, gan gynnwys y rhai hynny nad oes gaddynt hawl i arian cyhoeddus, ac yn ail i'w galluogi i symud i gartrefi parhaol gyda chefnogaeth lle bo'r angen.

Mae'r buddsoddiad a'r gweithredu sydd wedi digwydd o ran digartrefedd ers y cyfnod clo i'w groesawu. Mae'n enghraifft gwyb o weithredu uniongyrchol ar ran y system dai.

Beth sydd ei angen i roi cartrefi da wrth wraidd adferiad?

- **Buddsoddiad** – o arian, sylw a phobl
- **Dull cynhwysfawr** – rhaid iddo ymwneud â phob cartref ym mhob deiliadaeth
- **Newid mewn diwylliant** – trin buddsoddi mewn tai yn wirioneddol fel buddsoddiad iechyd, economaidd, amgylcheddol a chymdeithasol
- **Gwranddo** – ar brofiadau pobl nad oes ganddynt gartref da a gweithredu i fynd i'r afael â'r materion a godwyd
- **Cyfranogiad** – gan bobl sydd â phrofiad byw
- **Newid system** – cael gwared ar rwystrau i weithredu a mynediad, a chael dull sy'n rhoi pobl yn gyntaf
- **Mynediad i gyngor, eiriolaeth a chefnogaeth** – fel bod pobl ddim yn colli'u cartref
- **Gwelliannau mewn data a gasglwyd am dai, cartrefedd a deiliaid** – un ffordd o wneud hyn fyddai i ddilyn y dull a fabwysiadwyd gan [Arolwg Tai Lloegr](#)

Dod â phethau ynghyd:

- gydag adroddiadau gan y Grŵp Gweithredu ar Ddigartrefedd a Chomisiynydd Cenedlaethau'r Dyfodol
 - gydag ymchwil fel Adroddiad Dichonoldeb Yr Hawl i Dai Digonol yng Nghymru
 - gydag adroddiadau pwyllgor perthnasol
- Her** – gwaith ar y gweill (fel yr Adolygiad o Gyflenwad Tai Fforddiadwy) yng nghyd-destun Covid-19, ei effaith a'i oblygiadau

Mae'r pandemig Covid-19 wedi tanlinellu pa mor gyd-gysylltiol ydym ni. Dydym ni ddim yn ddiogel tan bod pob un ohonom yn ddiogel a mae cartref da yn rhan allweddol o fod yn ddiogel. Golyga hyn bod angen buddsoddi a gweithredu ar draws y system dai yn gyfan.

Beth rydym am ei weld

Rydym yn galw ar Aelodau Senedd i fod yn bencampwyr taer a llafar i osod cartrefedd wrth wraidd y cynllun adfer ôl-Covid. Yn ymarferol golyga hyn:

Sicrhau bod llif buddsoddiad cyfalaf a refeniw mewn tai ac adfywiad yn cael ei gynnal yn ystod 2020/21 a bod cyllidebau wedyn yn cael eu cynyddu yn 2021/22 a'r blynyddoedd ariannol canlynol er mwyn adlewyrchu angen tai ynghyd â'r costau sydd yn gysylltiedig â datgarboneiddio tai sy'n bodoli eisoes. Rydym yn galw am:

- gyllid i gefnogi datblygiad/caffaeliad 20,000 o dai yn y sector cymdeithasol yn nhymor nesaf y Senedd (ag eithrio Cymorth i Brynu a chymryd i ystyriaeth gweithredu'r argymhellion yn yr [Adolygiad Annibynnol o'r Cyflenwad Tai Fforddiadwy](#))¹. Rydym yn amcan y byddai hyn yn gofyn am fuddsoddiad o £1.5-£2 biliwn dros dymor y Senedd.
- buddsodiad ystyrllon o fewn y sector tai cymdeithasol a gweithio i ddatblygu modelau a dulliau i alluogi datgarboneiddio yn y sectorau rhentu preifat a hunan berchennog yn nhymor nesaf y Senedd er mwyn gweithredu'r argymhellion yn y [Adolygiad Annibynnol ar Ddatgarboneiddio Cartrefi yng Nghymru](#).
- cyllid ar gyfer cefnogaeth i'w gynyddu i gwrdd ag angen.
- cyllid digonol ar gyfer gwasanaethau cyhoeddus fel bod cyfraith a pholisi yn gallu cael eu gweithredu'n effeithlon, gan gynnwys gorfodaeth lle bo angen.

Maniffesto pob plaid ar gyfer etholiadau 2021 i:

- flaenoriaethu buddsoddiad mewn tai cymdeithasol newydd a mewn ôl-osod tai sy'n bodoli eisoes ar draws deiliadaethau.
- ddefnyddio'r buddsoddiad hwn fel sbardun ar gyfer swyddi, prentisiaethau a chyfleoedd hyfforddiant, a chefnogi cadwyni cyflenwi Cymreig.
- ymrwymo i weithredu a fydd yn dod â digartrefedd i ben yng Nghymru fel y gwelir yn yr adroddiad Mawrth 2020 [Grŵp Gweithredu ar Ddigartrefedd](#).
- Ymrwymo i gyllid ychwanegol ar gyfer cefnogaeth.

Yr hawl i dai digonol yn cael ei wneud yn realiti cyfreithiol ac ymarferol yng Nghymru drwy:

- ddod o hyd i ffordd o ymgorffori egwyddorion Yr Hawl i Gartrefedd Digonol y Cenhedloedd Unedig i fewn bolisi tai Cymru.
- weithredu ar draws deiliadaethau i sicrhau bod gan bawb fynediad i gartref da (fel y diffinir ar dudalen 2 y ddogfen hon).
- sicrhau bod cartrefi a ddynodir yn fforddiadwy yn wirioneddol fforddiadwy, gyda deiliaid yn gwario dim mwy na 30% o'u hincwm ar rent/morgais.
- resymoli/cydggyfnerthu deddfwriaeth tai Cymru i fynd i'r afael â gwendidau, a gwella canlyniadau i bobl.
- fod yn agored i fodelau a dulliau gwahanol o gwrdd ag anghenion tai ee tai wedi'u harwain/perchnogi gan y gymuned a modelau rhyng-genedlaethau.
- sicrhau bod gan ddinasyddion lais yn y broses o greu polisi. Un mecanwaith posibl yw sefydlu llais neu undeb tenantiaid cenedlaethol.

¹ Yn seiliedig ar 'Future Need and Demand for Housing in Wales' 2015 a gyhoeddwyd gan Sefydliad Polisi Cyhoeddus i Gymru sy'n rhoi amcangyfrif o'r nifer o dai ychwanegol sydd eu hangen yn y sector cymdeithasol o rhwng 3,300 a 4,200 o dai newydd yn flynyddol

**Mae Cartrefi i Gymru Gyfan
yn cynnwys y sefydliadau isod:**

Age Cymru
The Bevan Foundation
Care and Repair Cymru
Chartered Institute of Housing Cymru
Community Housing Cymru
Crisis
Cymorth Cymru
Disability Wales
Gypsies and Travellers Wales
Home Builders Federation
Housing Justice Cymru
The National Residential Landlords Association
Royal Institution of Chartered Surveyors
Shelter Cymru
Tai Pawb
TPAS Cymru
Wales Cooperative Centre
The Wallich
Welsh Women's Aid