



# Pecyn Trywydd Cywir

Canllaw i Ymarferwyr  
leuenctid ar dai a digartrefedd



Shelter  
Cymru

Education  
Addysg

# Pecyn Trywydd Cywir

## Canllaw i Weithwyr Ieuenctid ar dai a digartrefedd

Mae'r Pecyn Trywydd Cywir yn ffynhonnell ar wybodaeth yn ymwneud â thai i Ymarferwyr Ieuenctid yng Nghymru. Mae'n darparu gwybodaeth a chanllawiau am ystod o faterion tai sy'n wynebu pobl ifanc: o lety argyfwng i sicrhau a chadw tenantiaeth.

Mae'r pecyn yn ffynhonnell wybodaeth ac arweiniad ymarferol a sylfaenol sy'n esbonio pryd ac o ble i gael cymorth arbenigol.

Nid yw'r Pecyn Trywydd Cywir wedi'i gynllunio i'ch gwneud yn arbenigwr mewn cyfraith tai, ond yn hytrach i'ch cynorthwyo i adnabod problemau a chynnig atebion iddynt.

Gellir defnyddio'r Pecyn Trywydd Cywir gydag adnoddau addysgol Agor Drysau. Bwriad yr adnoddau yma yw codi ymwybyddiaeth pobl ifanc o adael cartref a materion perthnasol.

**Am gyngor pellach cysylltwch â llinell gyngor arbenigol ar dai Shelter Cymru ar 08000 495 495. Noder bod y gwasanaeth cyngor ffôn ar gael rhwng 9.30am – 4pm, Dydd Llun i Ddydd Gwener. Gallwch hefyd ebostio Shelter Cymru a bydd cynghorwr yn ymateb i'ch ebost o fewn 5 diwrnod gwaith.**



Llywodraeth Cynulliad Cymru  
Welsh Assembly Government



# Am Shelter Cymru..

## Ein gweledigaeth

Dylai pawb yng Nghymru gael cartref boddhaol a fforddiadwy: dyma'r sylfaen ar gyfer iechyd a lles pobl a chymunedau.

## Cenhadaeth

Cenhadaeth Shelter Cymru yw gwella bywydau pobl trwy ein gwasanaethau cyngor a chymorth a thrwy waith hyfforddiant, addysg a gwybodaeth. Trwy ein polisi, ymchwil, ymgyrchu a lobbio, byddwn yn helpu i oresgyn y rhwystrau sy'n wynebu pobl yng Nghymru rhag cael tŷ boddhaol a fforddiadwy.

## Gwerthoedd

Bod yn annibynnol a pheidio â bod mewn perygl mewn unrhyw agwedd ar ein gwaith gyda phobl sydd ag angen o ran tai.

Gweithio a thrin pobl sydd ag angen o ran tai yn gydradd, parchu eu hanghenion, a'u helpu i gymryd rheolaeth o'u bywydau.

Herio'n adeiladol i sicrhau bod pobl yn cael eu cynorthwyo'n briodol a gwella arfer da.

## Ymwadiad

Ni ddylid defnyddio'r deunyddiau yma ar eu pennau eu hunain wrth roi cyngor cyfreithiol i bobl ifanc. Mae'n hanfodol bwysig i sicrhau bod y ddeddfwriaeth berthnasol yn gyfredol cyn rhoi cyngor. Ni all Shelter Cymru dderbyn cyfrifoldeb am unrhyw gamgymeriadau na hepgoriadau.

## Hawlfraint

Mae hawlfraint y deunyddiau yma yn eiddo i Shelter Cymru. Mae hawl i ddefnyddwyr y pecyn atgynhyrchu unrhyw ran ohono fel pe bai yn eiddo iddyn nhw ond dylid cydnabod Shelter Cymru wrth wneud hynny.

Awdur y fersiwn gwreiddiol yn 2007: Jeremy Morgan Diweddariad yn 2011, 2013 a 2019

© Shelter Cymru 2019

Shelter Cymru, 25 Heol Walter, Abertawe SA1 5NN  
[addysg@sheltercymru.org.uk](mailto:addysg@sheltercymru.org.uk)

[www.sheltercymru.org.uk](http://www.sheltercymru.org.uk)

01792 469400

Rhif Cofrestru'r Elusen: 515902

# Cynnwys

## Llety argyfwng

A. Dod yn ddigartref .....	8
B. Bod mewn perygl gartref .....	9
C. Ffynonellau cymorth .....	10
CH. Cysgu ar y stryd .....	17

## Paratoi i adael cartref

A. Pryd y gall person ifanc adael cartref yn gyfreithlon .....	20
B. Maent wedi penderfynu gadael cartref- beth nesaf? .....	20
C. Rhestr wirio gadael cartref .....	21

## Canfod lle i fyw

A. Tai preifat wedi'u rhentu .....	24
B. Cymdeithasau Tai .....	25
C. Tai cyngor .....	27
CH. Prynu eich tŷ eich hun .....	28
D. Neuaddau preswyl .....	29
DD. Tai â chymorth .....	30

## Paratoi i symud i mewn

A. Beth sydd ei angen arnynt .....	31
B. Rhestr wirio tenantiaeth .....	34
C. Hawliau a chyfrifoldebau person ifanc .....	36

## Materion ariannol

A. Bondiau a blaendaliadau .....	38
B. Budd-daliadau .....	40
C. Grantiau a benthyciadau cronfa gymdeithasol .....	43
CH. Cyllidebu .....	45

## Problemau gyda landlordiaid a thenantiaethau

A. Dadgartrefu / rhybudd .....	48
B. Dod allan o denantiaeth .....	51
C. Cynnal a Chadw .....	52
CH. Aflonyddu .....	54

## Grwpiau penodol

A. Pobl sy'n gadael gofal .....	56
B. Myfyrwyr .....	57
C. Grwpiau Pobl Dduon a Lleiafrifoedd Ethnig .....	58
CH. Pobl hoyw a lesbaidd .....	59
D. Anableddau ac iechyd .....	60



# Llety Argyfwng

Mae'r adran hon yn darparu cyngor a gwybodaeth i bobl sydd mewn perygl o gollu eu llety neu sy'n ddigartref. Mae'n delio â:

- A** Dod yn ddigartref
- B** Bod mewn perygl gartref
- C** Ffynonellau cymorth
- CH** Cysgu ar y stryd

Nid oes rhaid i berson ifanc fod yn cysgu ar y stryd i'w hystyried yn ddigartref. Hyd yn oed os ganddynt lety lle mae ganddynt hawl gyfreithiol byw ynddo a does neb yn ceisio eu dadgartrefu efallai nad yw'r rhesymol, am amryw rhesymau, iddynt aros yno.

# A - Dod yn ddigartref

## Byw gyda ffrindiau a theulu?

Nid oes hawl gyfreithiol gan bobl ifanc sy'n dal i fyw gyda'u rhieni i aros yno os gofynnir iddynt adael. Wrth gwrs, os ydynt o dan 16 bydd dyletswydd ar eu rhieni i ofalu am eu plant ond unwaith y byddant yn troi'n 16 nid oes rhaid iddynt ddarparu llety iddynt.

Os bydd rhieni yn gofyn i'w plentyn adael, neu'n ei droi allan o'r cartref, un o'r opsiynau sydd gan y person ifanc yw siarad â'i rieni, o bosibl gyda chymorth cyfryngwr wedi'i hyfforddi, i'w darbwyllo i ganiatáu i'r person ifanc aros.

Mae pobl ifanc sy'n lletya yn nhai ffrindiau, megis pobl sy'n "soffa syrffwyr", yn yr un sefyllfa ac nid oes ganddynt hawliau i aros os gofynnir iddynt adael.

## Tenantiaid a pherchnogion preswyl

Mae gan bobl ifanc sydd berchen ar eu tai eu hunain neu sy'n denantiaid fwy o hawliau i aros lle maent.

Os yw landlord yn ceisio dadgartrefu person, neu os yw banc yn ceisio adfeddiannu tŷ, mae'n rhaid iddynt ddilyn gweithdrefn gyfreithiol lem ac ni allant ddadgartrefu person o'i lety yn ddirybudd.

Dim ond â gorchymyn llys yn eu cyfarwyddo i adael y gall tenantiaid a pherchnogion preswyl golli eu llety.

Os bydd landlord yn ceisio dadgartrefu person, neu os bydd benthyciwr morgais yn ceisio adfeddiannu ei dŷ, dylai ofyn am gyngor cyfreithiol ar unwaith. Gweler adran 6 am ragor o wybodaeth neu cysylltwch â Shelter Cymru ar unwaith.

## Perthynas yn chwalu

Bydd rhai pobl ifanc yn colli eu llety pan fydd y berthynas y maent ynnddi yn chwalu. Yn groes i'r gred boblogaidd, nid oes y fath beth â 'phriodas cyfraith gwlad', felly yn aml nid oes hawliau gan bobl ddi-briod dros lety eu cyn-gymar ac fel arfer yn gorfod gwneud cais am orchymyn llys i hawliau o'r fath.

Os yw'r pâr yn denantiaid ar y cyd, h.y. mae enwau'r ddau berson ar y cytundeb tenantiaeth, neu os ydynt yn berchnogion ar y cyd mae gan y ddau berson hawl i aros. Cytundeb rhwng y naill a'r llall yw'r ffordd orau o ddatrys anghytundeb ynglŷn â phwy sy'n aros a phwy sy'n gadael; dylid ceisio cyngor os nad oes modd dod i gytundeb (cysylltwch â Shelter Cymru).

Gall pobl ifanc sy'n briod, yn bartneriaid sifil neu â phlentyn gyda'i gilydd fod â hawl ar lety eu partner hyd yn oed os nad ydynt yn denantiaid neu'n berchnogion ar y cyd. Dylent geisio cyngor cyfreithiol ynglŷn ag aros yn eu cartref.

# B- Bod mewn perygl gartref

## Camdrin yn y cartref

Mae ofn mynd adref ar rai pobl, ac fe allant deimlo'n anniogel neu mewn perygl gartref.

Y flaenoriaeth gyntaf i unrhyw un yw eu diogelwch personol; rhaid iddynt sicrhau na fyddant yn gosod eu hunain mewn sefyllfa beryglus.

Os yw'r person ifanc mewn perygl difrifol neu os yw wedi cael ei gam-drin, dylid ei annog naill ai i roi gwybod i'r Heddlu am y sawl sy'n achosi'r perygl neu gysylltu â sefydliad priodol (gweler y dudalen cysylltiadu ar dudalen 75).

Os yw'r person ifanc yn dymuno aros fe allai fod yn bosibl i weithredu yn erbyn y person sy'n achosi pryder iddynt, ond mae'n rhaid iddynt ofyn am gyngor yn syth.

Gall pobl sy'n dymuno gadael oherwydd eu bod mewn perygl o drais neu gam-drin teuluol ofyn am gymorth gan eu Hawdurdod Lleol neu gallant gael cymorth gan grwpiau gwirfoddol (gweler y dudalen cysylltiadau ar gyfer Shelter Cymru neu Cymorth i Fenywod Cymru ar dudalen 75) neu dilynwch y linc hwn <https://llyw.cymru/byw-heb-ofn?how-to-get-help/>

## Trais gan bobl eraill

Os yw person ifanc yn dioddef problemau wedi'u hachosi gan rywun sy'n byw yn eu hardal, dylent ofyn am gymorth cyn gweithredu. Mae ffyrdd gwahanol yn bosibl ar gyfer datrys y broblem, ond ni ddylent fyth roi eu hunain mewn perygl.

Os yw'r person treisgar yn byw mewn llety wedi'i rentu, gallai'r person ifanc ystyried rhoi gwybod i landlord y person treisgar a fydd efallai'n penderfynu gweithredu yn ei erbyn.

Os yw pobl ifanc mewn perygl difrifol dylent gysylltu â'r Heddlu'n ddi-oed. Os ydynt yn dymuno gadael gallant ofyn am gymorth gan eu Cyngor lleol.

## Gadael ar frys

Gall fod rhai sefyllfaoedd lle nad oes dewis gan bobl ifanc ond gadael eu cartref ar frys. Mae hyn yn digwydd gan amlaf mewn sefyllfaoedd o drais yn y cartref, aflonyddu gan landlord neu berthynas yn chwalu, ond gall godi mewn sefyllfaoedd eraill.

Pryd bynnag y bydd pobl yn gadael cartref ar frys dylent sicrhau eu bod yn mynd â rhai eitemau hanfodol megis:

- Dillad i newid iddynt
- Pethau ymolchi ac unrhyw feddyginiaeth y maent yn ei chymryd yn rheolaidd
- Dogfennau pwysig, megis pasbort, cardiau credyd a phapurau cyfreithiol.

Fe allai'r Cyngor fod â dyletswydd i gynorthwyo rhywun sy'n gorfod gadael cartref ar frys. (gweler y dudalen cysylltiadau'r cyngor ar dudalen 74).

# C- Ffynonellau cymorth

## Awdurdod Lleol a digartrefedd

Os yw person ifanc heb le i aros neu os na all barhau i fyw ble y mae, gallai'r cyngor fod â dyletswydd i helpu.

Nid oes rhaid i berson fod yn cysgu ar y stryd i gael cymorth ac nid yw cofrestru'n berson digartref yr un fath â bod ar y rhestr aros.

Mae'r cymorth sydd ar gael i bobl ifanc ddigartref neu sydd mewn perygl o fod yn ddigartref yn amrywio yn unol â'u hamgylchiadau penodol.

Er mwyn canfod yr hyn y dylai'r Cyngor ei wneud yn ôl y gyfraith, bydd y Cyngor yn ymchwilio'r achos ac yn rhoi gwybod i'r person ifanc am eu penderfyniad. Gweler "Beth sy'n digwydd nesaf" isod.

Ni ddylai'r adran dai droi pobl ifanc i ffwrdd a dweud wrthynt am fynd at y gwasanaethau cymdeithasol. Dylai'r swyddfeydd tai a gwasanaethau cymdeithasol weithio gyda'i gilydd i ddarparu cymorth i bobl ifanc.

## Pwy all gofrestru'n berson digartref?

Mae'n rhaid i'r Cyngor dderbyn cais am gymorth gan unrhyw berson dros 16 sy'n ddigartref yn ôl pob golwg neu sy'n debyg o fod yn ddigartref o fewn 256 diwrnod.

Ni all y Cyngor dderbyn ceisiadau i gofrestru gan bobl sy'n rhy ifanc neu sydd â gallu meddyliol rhy gyfyngedig i benderfynu derbyn cynnig o lety neu beidio. Mae gan bob un arall sy'n ddigartref neu sy'n debyg o fod yn ddigartref ymhen 56 diwrnod hawl i wneud cais ac i dderbyn cadarnhad ysgrifenedig o benderfyniad y Cyngor ynglŷn â'u cais.

Os na fydd y Cyngor yn caniatáu iddynt gyflwyno cais, gall pobl ifanc ofyn am resymau ysgrifenedig dros hynny. Dylent geisio cymorthar frys ac efallai y gallent herio'r Awdurdod Lleol a'u darbwylo i dderbyn eu cais.

## Sut i wneud cais

Mae'n rhaid i Gyngorau dderbyn ceisiadau digartrefedd ar unrhyw ffurf. Golyga hyn y gall person ifanc wneud cais:

- Wyneb wrth wyneb
- Ar y ffôn
- Yn ysgrifenedig.

Lle nad yw'n bosibl i berson ifanc wneud cais eu hunain (er enghraifft, maent yn sâl neu yn y carchar) yna dylai'r cyngor dderbyn cais a wneir gan rywun ar eu rhan, fel gweithiwr cymdeithasol neu berthynas.

Mae'n well gan y rhan fwyaf o gyngorau i bobl wneud cais yn bersonol yn swyddfeydd y cyngor fel y gellir eu cyfweld. Os yw'r Cyngor yn mynnu y dylai'r person ifanc wneud cais mewn ffordd arbennig ac nad oes modd i'r person ifanc wneud hynny am unrhyw reswm, efallai bod y Cyngor yn gweithredu'n anghyfreithlon. Gofynnwch am gyngor gan Shelter Cymru.

## Beth sy'n digwydd nesaf?

Ar ôl i rywun wneud cais, bydd y cyngor yn asesu eu hachos ac yn edrych ar nifer o pwyntiau:

- Yr amgylchiadau sydd wedi achosi iddynt ddod yn ddigartref.
- Eu hanghenion tai.
- Y gefnogaeth y gallai fod angen iddynt i gnwl llety.
- A oes dyletswydd ar y cyngor i'w helpu.





Unwaith y bydd y Cyngor wedi gwneud ymchwil ar sefyllfa'r ymgeisydd rhaid iddynt ei hysbysu'n ysgrifenedig.

Dylai'r llythyr penderfyniad egluro:

- Canlyniad yr asesiad a pha gymorth bydd y cyngor yn cynnig (gweler siart llif dyletswyddau tudalen 23).
- Os nad yw'r penderfyniad o'u plaid, sut gwnaeth y cyngor y penderfyniad a'r rhesymau drosto.
- Gwybodaeth am sut y gall yr ymgeisydd herio penderfyniad y cyngor trwy ofyn am adolygiad.

## A oes rhaid i'r cyngor ddarparu llety brys?

Mewn achosion brys - er enghraifft, os nad oes gan y person ifanc unman i aros - efallai y bydd angen i'r cyngor ddarparu llety brys cyn iddynt orffen eu hasesiad. Mae'r gyfraith yn galw hyn yn 'llety interim'.

Mae 'llety interim' fel arfer yn rhyw fath o lety dros dro fel gwely a brecwast neu hostel, ond rhaid iddo fod yn addas ar gyfer y person ifanc a'u haelwyd. Os yw'r person ifanc yn credu nad yw'r llety'n addas, dylent gael cyngor gan Shelter Cymru.

Ar gyfer pobl ifanc 16 a 17 oed, nid yw Llywodraeth Cymru'n ystyried bod gwely a brecwast yn addas ac eithrio mewn amgylchiadau eithriadol tymor byr lle nad oes llety arall ar gael.

Mae ond rhaid i'r cyngor ddarparu llety dros dro os credant y gallai'r ymgeisydd fod:

- yn gymwys i gael help (gweler tudalen 16: Pwy sy'n gymwys help?)
- yn ddigartref (gweler tudalen 17: Pwy sy'n ddigartref?) a
- ag angen blaenoriaethol (gweler tudalen 18: Pwy sydd ag angen blaenoriaethol?)

Ar hyn o bryd nid oes angen i'r cyngor fod yn llwyr fodlon bod y person ifanc yn gymwys, yn ddigartref ac mewn angen blaenoriaeth, dim ond y gallant fod. Os bydd y cyngor yn gwrthod cynnig yr help, mynnwch gyngor ar unwaith (cysylltwch â Shelter Cymru).

## Pa fath o help y mae'n rhaid i'r cyngor ei roi i bobl sy'n ddigartref neu dan fygythiad digartrefedd?

### Cymorth i bobl sydd dan fygythiad o ddigartrefedd

Ar ôl i'r cyngor gwblhau eu hasesiad, os ydyn nhw'n penderfynu bod rhywun ifanc dan fygythiad o ddigartrefedd o fewn 56 diwrnod (gweler tudalen 17), ac yn gymwys i gael help (gweler tudalen 16) bydd yn rhaid iddynt helpu i'w hatal rhag dod yn ddigartref. Gallai hyn olygu eu helpu i gadw'r llety maen nhw yn byw ynddo neu'n eu helpu i symud i lety arall heb ddod yn ddigartref.

### Cymorth i bobl sy'n ddigartref

Os yw person ifanc eisoes yn ddigartref ac yn gymwys am help bydd yn rhaid i'r cyngor helpu i sicrhau bod llety ar gael ar eu cyfer. Nid yw hyn yn golygu bod yn rhaid iddynt ddarparu llety ar eu cyfer ond bod yn rhaid iddyn nhw eu helpu i ddod o hyd i rywle i fyw.

Nid oes rhaid i berson ifanc fod angen blaenoriaeth i gael y cymorth hwn gan y cyngor a dylai gael eu darparu beth bynnag yw'r rheswm eu bod yn ddigartref neu dan fygythiad o ddigartrefedd.

Dim ond os na all y cyngor helpu i atal person ifanc rhag dod yn ddigartref ac yn methu â helpu i sicrhau llety a allai fod angen iddynt ddarparu llety ar eu cyfer (gweler pryd mae mae'n ddyletswydd ar y cyngor i sicrhau llety, tudalen 14)

## Sut gall y cyngor helpu i atal digartrefedd neu help i sicrhau llety?

Mae'r ffyrdd y mae'n rhaid i'r cyngor helpu pobl sydd yn ddigartref a'r rhai sydd dan fygythiad o ddigartrefedd yn debyg iawn.

Mae'n rhaid i'r cyngor gymryd 'camau rhesymol' i helpu atal rhywun rhag dod yn ddigartref neu eu help i sicrhau llety.



Er y gall y cyngor ddarparu llety (gan gynnwys tai cyngor a thai y gymdeithas dai) i helpu i atal digartrefedd neu i helpu i sicrhau llety, nid oes raid iddo.

Gall y cyngor helpu trwy:

- drefnu i rywun arall ddarparu rhywbeth - gallant ofyn i sefydliadau eraill helpu, os ydynt yn credu y gallai eu gwasanaethau fod o gymorth i atal digartrefedd neu i sicrhau llety. Er enghraifft, gwasanaethau cyfryngu neu gymorth tai a allai alluogi person ifanc i gadw ei llety presennol.
- ddarparu rhywbeth ei hun - gall y cyngor ddarparu rhai gwasanaethau ei hun fel hawliau lles neu wasanaeth gymorth tai. Efallai bydd rhai cyngorau yn cynnig help gyda blaendal tenantiaeth neu fod ganddynt gynlluniau gwarant rhent.
- ddarparu rhywbeth i rywun heblaw yr ymgeisydd - er enghraifft, gallai cyngor helpu rhywun trwy dalu blaendal tenantiaeth neu fond yn uniongyrchol i landlord.

## Beth yw camau rhesymol?

Gallai camau rhesymol fod yn unrhyw beth a all helpu atal rhywun rhag dod yn ddigartref neu gall eu helpu i sicrhau llety a gallai gynnwys unrhyw rai o'r pethau a restrir isod:

**Cyfryngu** - i geisio datrys anghydfodau aelodau teulu, partneriaid neu gymdogion sydd wedi achosi neu yn achosi i'r llety gael ei golli.

**Taliadau trwy fenthyciad neu grant** - gallai hyn fod trwy gronfa atal digartrefedd ac a ddefnyddir er enghraifft, i ad-dalu ôl-ddyledion rhent er mwyn atal colli llety, neu i dalu blaendal i sicrhau llety newydd.

**Gwarantau y bydd taliadau'n cael eu gwneud** - ar gyfer er enghraifft, cynlluniau gwarant rhent.

**Cefnogaeth i reoli dyled, ôl-ddyledion morgais neu ôl-ddyledion rhent** - gall hyn gael ei ddarparu gan yr awdurdod tai ei hun neu trwy atgyfeiriad at gyngor asiantaeth arbenigol.

**Eiriolaeth neu gynrychiolaeth** - er enghraifft eu cyfeirio at asiantaeth gynghori neu gyfreithiwr a all gynrychioli person ifanc mewn achos meddiant i geisio eu helpu i gadw eu cartref.

**Llety** - gan gynnwys hostel a thai â chymorth, tai a rennir a / neu dai amlfeddiannaeth, llety wedi'i drefnu gyda teulu neu ffrindiau, llety â chymorth, tai cymdeithasol a llety rhent preifat.

**Gwybodaeth a chyngor** - dylai hyn fod ar gael ar ystod eang o dai a phynciau cysylltiedig ac wedi'i deilwra i amgylchiadau penodol y person ifanc.

**Gwasanaethau, nwyddau neu gyfleusterau eraill** - gallai enghreifftiau gynnwys darparu pecyn dodrefn neu help i'w wneud ceisiadau i'r Gronfa Cymorth Dewisol neu atgyfeiriad at wasanaethau cymorth tai, arbenigwr gwasanaethau cam-drin domestig neu wasanaethau atal ymddygiad gwrthgymdeithasol.

Mae'r gyfraith yn ei gwneud yn glir mai enghreifftiau yn unig yw'r rhain ac nid rhestr gynhwysfawr.

Wrth benderfynu beth all fod yn gamau rhesymol mewn achos person ifanc penodol, dylai'r cyngor ystyried eu hamgylchiadau, a pha gamau sydd yn fwyaf tebygol o arwain at ganlyniad cadarnhaol.

## Cynlluniau tai personol

Gall y cyngor ddefnyddio 'cynllun tai personol' sydd yn cynnwys rhestr o'r camau rhesymol y mae'n mynd i'w cymryd i helpu'r person ifanc ac unrhyw gamau y maen nhw mae disgwyl iddyn nhw gymryd eu hunain. Dylai'r cynllun a'r camau rhesymol gael eu cytuno arnynt rhyngddynt.

Os nad yw'r cyngor yn defnyddio cynllun tai personol, dylai ddweud wrth y person ifanc yn ysgrifenedig pa gamau rhesymol byddant yn eu cymryd i helpu. Mae'n debyg y bydd hyn wedi'i gynnwys yn y llythyr a roddir iddynt sy'n dweud am ganlyniad eu hasesiad.

Bydd disgwyliad i'r person ifanc gymeryd rhan cymaint â phosibl yn y camau rhesymol. Er enghraifft, efallai y gofynnir iddynt fynychu apwyntiadau gyda sefydliadau eraill, megis asiantaeth gynghori neu gymorth, neu gymryd rhan mewn cyfryngu neu edrych am lety.

## Beth am gysylltiad lleol?

Os yw person ifanc yn ddigartref a'r cyngor yn credu y byddai dyletswydd arnyn nhw i'w helpu i ddod o hyd i lety diogel ond nid oes ganddynt gysylltiad lleol gallant edrych a allant gyfeirio'r dyletswydd i Gyngor arall (gweler cysylltiad lleol, tudalen 20).

Os nad yw'r person ifanc yn ddigartref eto, ond mae dan fygythiad o ddigartrefedd mewn 56 diwrnod, mae'n rhaid i'r cyngor ddarparu help i'w hatal rhag dod yn ddigartref hyd yn oed os nad oes ganddynt gysylltiad lleol.

## Beth os nad oes gan rywun rywun lleol cysylltiad?

Rhaid i'r cyngor beidio â throi pobl ifanc sydd heb gysylltiad lleol i ffwrdd. Rhaid i'r cyngor dderbyn eu cais ac ymchwilio i'w hachos.

Os yw'r cyngor yn canfod bod person ifanc yn ddigartref ond nid oes ganddo gysylltiad lleol, gall y cyngor asesu a allant gyfeirio'r dyletswydd i'w helpu i sicrhau llety i awdurdod lleol arall lle mae ganddyn nhw gysylltiad lleol. Gallant ond eu cyfeirio at awdurdod lleol arall os ydynt hefyd yn credu eu bod angen blaenoriaeth ac nid ydynt yn fwriadol ddigartref (gweler tudalen 19).

Nid ddylent gyfeirio person ifanc at awdurdod lleol arall os ydynt mewn perygl o drais yn yr ardal honno ac mae' rhaid iddynt ddarparu llety iddynt tan bod y cyngor arall wedi derbyn yr atgyfeiriad.

Os bydd y cyngor yn penderfynu nad oes gan y person ifanc gysylltiad lleol mae'n rhaid iddynt roi gwybod iddynt yn ysgrifenedig ac efallai y bydd y person ifanc yn gallu herio penderfyniad y cyngor.

## Pa mor hir y mae'n rhaid i'r cyngor ddarparu help?

**Os yw'r person ifanc dan fygythiad digartrefedd mae'n rhaid i'r cyngor barhau i ddarparu cymorth i atal digartrefedd tan i un o'r canlynol yn digwydd:**

### Daw'r person ifanc yn ddigartref

Os daw'r person ifanc yn ddigartref, bydd y dyletswydd yn dod i ben oherwydd nad yw bellach yn bosibl eu hatal rhag colli eu cartref.

Os bydd hyn yn digwydd, rhaid i'r cyngor adolygu eu asesiad. Mae'n debygol y bydd gan y cyngor dyletswydd nawr i'w helpu i sicrhau llety oherwydd eu bod yn ddigartref (gweler tudalen 14: Dyletswydd i helpu i sicrhau llety).

Dylai'r adolygiad o'r asesiad edrych ar pa gamau rhesymol pellach gellir eu cymryd i helpu'r person ifanc i sicrhau llety. Os yw'r ifanc person yn cwrdd â meini prawf penodol, efallai bydd yn rhaid i'r cyngor ddarparu llety brys.

## Nid yw'r person ifanc bellach dan fygythiad o ddigartrefedd

Bydd y ddyletswydd i helpu i atal digartrefedd yn dod i ben os yw'r cyngor yn fodlon nad yw'r person bellach dan fygythiad o ddigartrefedd. Gallai hyn ddigwydd o ganlyniad i'r help y mae'r cyngor wedi'i roi neu beidio. Er enghraifft, efallai bod y cyngor wedi negodi gyda landlord sydd wedi cytuno i ganiatáu tenantiaeth i barhau neu bu cyfryngu llwyddiannus rhwng person ifanc a'i rieni a chaniateir iddynt aros yng nghartref y teulu.

Bydd y ddyletswydd ond yn dod i ben am y rheswm hyn os yw'r llety'n addas a'i fod yn debygol o fod ar gael am o leiaf chwe mis. Er enghraifft, os yw'r person ifanc yn aros gyda ffrind neu aelod o'r teulu mae'n rhaid i'r cyngor wirio gyda nhw i wneud yn siŵr bod y trefniant yn debygol o bara am o leiaf chwech mis.

Os nad yw'r llety'n addas neu os nad yw'n debygol o bara 6 mis, yna bydd y ddyletswydd yn parhau a bydd yn rhaid i'r cyngor barhau i gymryd camau rhesymol i helpu i atal digartrefedd.

## Mae'r person ifanc yn gwrthod cynnig o lety addas

Os yw person ifanc yn gwrthod cynnig o lety addas bydd dyletswydd y cyngor i helpu i atal digartrefedd yn dod i ben, ond mae'n rhaid eu bod nhw wedi cael rhybudd ysgrifenedig o'r canlyniadau posibl wrth naill ai dderbyn y cynnig neu wrthod.

Bydd dyletswydd y cyngor ond yn dod i ben os yw'r cyngor yn hyderus bod y llety'n addas ac yn debygol o fod ar gael am o leiaf 6 mis.

Os cynigir lle i berson mewn hostel neu lety arall dros dro, rhaid i'r cyngor ei wneud yn sicr ei fod yn debygol y gallant aros yno am o leiaf 6 mis, hyd yn oed os oes ganddyn nhw gytundeb trwydded yn hytrach na thenantiaeth.

Gallai'r cynnig o lety fod wrth unrhyw un gan gynnwys cynigion gan ffrindiau a theulu, llety preifat, llety gyda chymorth a / neu hostel yn ogystal â'r thai cyngor thai cymdeithasol, ar yr amod ei fod yn debygol o bara o leiaf 6 mis.

## Os yw'r person ifanc yn ddigartref

Ar ôl i'r cyngor dderbyn dyletswydd i helpu person ifanc i sicrhau llety bydd y ddyletswydd yn parhau nes bod un o'r canlynol yn digwydd:

### Daw 56 diwrnod i ben

Os oes 56 diwrnod wedi mynd heibio ers i'r person ifanc gael gwybod yn ysgrifenedig bod dyletswydd gan y cyngor i helpu i sicrhau llety ar eu cyfer, yna bydd y ddyletswydd yn dod i ben. Bydd hyn yn wir hyd yn oed os yw'r cyngor wedi methu eu helpu i sicrhau llety.

Mae hyn oherwydd bod y ddyletswydd i helpu i sicrhau llety'n para am uchafswm o 56 diwrnod.

Yn ystod y cyfnod o 56 diwrnod, dylai'r cyngor fod wedi bod gweithio gyda'r person ifanc i gymryd camau rhesymol i'w helpu i sicrhau llety. Ni ddylent ond aros hyd bod y 56 diwrnod wedi mynd heibio ac yna dod a'r ddyletswydd i ben.

Os yw'r cyngor yn dod â'r ddyletswydd i ben oherwydd bod 56 diwrnod wedi dod i ben, rhaid iddo ysgrifennu at y person ifanc a dweud wrthynt pam ei fod yn credu bod y ddyletswydd wedi dod i ben am y rheswm hwn. Rhaid i'r llythyr hefyd gynnwys y camau rhesymol y cytunwyd arnynt ac a gymerwyd i'w helpu i sicrhau llety a'r rhesymau pam nad oeddent ddim yn llwyddiannus.

Os daw'r ddyletswydd i ben am y rheswm hwn, bydd yn rhaid i'r cyngor adolygu asesiad yr unigolyn. Os ydynt yn cwrdd â meini prawf penodol yna bydd dyletswydd ar y cyngor i sicrhau llety ar eu cyfer. Gelwir hyn weithiau yn 'ddyletswydd derfynol' ac mae'n cynnwys y cyngor yn darparu llety.



Os nad ydynt yn cwrdd â'r meini prawf ar gyfer y ddyletswydd i sicrhau llety, nid oes rhaid i'r cyngor roi unrhyw gymorth pellach iddynt.

Os nad yw'r person ifanc yn cytuno y cymerwyd y camau rhesymol i'w helpu i sicrhau llety, neu ddim yn cytuno â phenderfyniad nad oes dyletswydd derfynol arnynt, gall y person ifanc ofyn am adolygiad o'r penderfyniad. Rhaid gofyn am yr adolygiad cyn pen 21 diwrnod. Efallai yr hoffent gael cyngor arbenigol ar dai gan Shelter Cymru i helpu gyda'r adolygiad.

## **Nid yw 56 diwrnod wedi dod i ben ond cymerwyd pob cam rhesymol**

Bydd y ddyletswydd i helpu i sicrhau llety yn dod i ben os nad yw'r cyfnod o 56 diwrnod wedi dod i ben, ond mae'r cyngor yn fodlon ei fod wedi cymryd pob cam rhesymol i helpu'r person ifanc i sicrhau llety.

Gallai hyn ddigwydd, er enghraifft, pe bai'r cyngor wedi ceisio helpu i atal y person ifanc rhag dod yn ddiartref yn gyntaf a bod nifer o gamau rhesymol wedi'u cymeryd cyn iddynt ddod yn ddiartref. Fel canlyniad o hyn efallai bod y camau pellach i helpu sicrhau llety wedi'u cyfyngu unwaith y roedd y person ifanc yn ddiartref.

I ddod â'r ddyletswydd i ben am y rheswm hwn, rhaid i'r cyngor sicrhau nad oes unrhyw gamau rhesymol eraill a allai gael eu cymryd i helpu i sicrhau llety yng ngweddill y cyfnod o 56 diwrnod.

Os yw'r cyngor yn dod â'r ddyletswydd i ben oherwydd eu bod yn credu y cymerwyd pob cam rhesymol, rhaid iddynt ysgrifennu at y person ifanc gan nodi pam ei fod yn credu bod y ddyletswydd wedi dod i ben am y rheswm hwn. Rhaid i'r llythyr hefyd gynnwys y camau rhesymol y cytunwyd arnynt a'u cymryd i'w helpu i sicrhau llety a'r rhesymau pam nad oeddent yn llwyddiannus.

Os daw'r ddyletswydd i ben am y rheswm hwn, bydd yn rhaid i'r cyngor adolygu asesiad y person ifanc. Os ydynt yn cwrdd â meini prawf penodol, bydd gan y cyngor **ddyletswydd i sicrhau llety** ar eu cyfer (gweler dudalen 16). Weithiau gelwir hyn yn 'ddyletswydd derfynol' ac mae'n golygu bod y cyngor yn darparu llety. Os bydd y y cyngor yn penderfynu nad oes dyletswydd arnynt i sicrhau llety i'r person ifanc, nid oes rhaid iddynt ddarparu unrhyw gymorth pellach.

Os nad yw'r person ifanc yn cytuno y cymerwyd y camau rhesymol i'w helpu i sicrhau llety, neu ddim yn cytuno â phenderfyniad nad oes dyletswydd derfynol arnynt, gall y person ifanc ofyn am adolygiad o'r penderfyniad. Rhaid gofyn am yr adolygiad cyn pen 21 diwrnod. Efallai yr hoffent gael cyngor arbenigol ar dai gan Shelter Cymru i helpu gyda'r adolygiad.



## Mae gan y person ifanc lety addas sy'n debygol o fod ar gael am o leiaf chwe mis

Os yw'r cyngor yn fodlon bod gan y person ifanc lety addas sy'n debygol o fod ar gael am o leiaf chwe mis bydd y ddyletswydd yn dod i ben.

Nid oes ots a oedd y llety wedi'i sicrhau o ganlyniad i gymorth y cyngor a'i peidio.

Os nad yw'r person yn cytuno â'r penderfyniad bod y llety'n addas, a / neu nad yw'n debygol o fod ar gael am o leiaf 6 mis, gallant ofyn am adolygiad o'r penderfyniad bod y ddyletswydd wedi dod i ben o fewn 21 diwrnod.

## Mae'r person ifanc wedi gwrthod cynnig llety addas

Os yw'r person ifanc yn gwrthod cynnig o lety addas gellir dod a'r ddyletswydd i ben. Er mwyn dod a'r ddyletswydd i ben y ffordd hon yna rhaid eu bod wedi cael gwybod yn ysgrifenedig yn gyntaf am y canlyniadau posibl o dderbyn neu wrthod y cynnig llety.

Rhaid bod y llety a gynigiwyd wedi bod yn addas ar gyfer y person ac unrhyw aelodau o'u haelwyd a rhaid ei fod yn debygol o fod ar gael am o leiaf chwe mis. Gallai'r cynnig o lety fod gan unrhyw berson a gall gynnwys cynigion gan ffrindiau a theulu, llety â chymorth a / neu hostel a llety preifat, yn ogystal â'r cyngor a llety cymdeithas tai, ar yr amod ei fod addas ac yn debygol y byddai wedi bod ar gael am o leiaf 6 mis.

Os nad yw'r person yn cytuno â'r penderfyniad hynny bod y llety y maen nhw wedi'i wrthod yn addas, a / neu ei bod yn debygol o fod ar gael am o leiaf 6 mis, gallant ofyn am adolygiad o'r penderfyniad fod y ddyletswydd wedi dod i ben o fewn 21 diwrnod.

Gellir derbyn cynnig o lety a gofyn am adolygiad o'i addasrwydd ar yr un pryd. Trwy wneud hyn, os nad yw'r adolygiad yn llwyddiannus mae gan berson ifanc yr opsiwn o hyd i dderbyn y llety a gynigir, hyd yn oed os mai am gyfnod byr yn unig nes eu bod yn gallu dod o hyd i rywbeth arall.

Os gwrthodir cynnig o lety addas, gall y cyngor ddod â'u dyletswydd i ben ac ni fydd yn rhaid iddynt ddarparu unrhyw gymorth pellach. Os yw'r person ifanc yn meddiannu llety dros dro, mae'n debygol y gofynnir iddynt adael hwn hefyd.

## Pryd mae ddyletswydd gan y cyngor i sicrhau llety?

Mae'n ddyletswydd ar gyngor i sicrhau llety ar gyfer pobl sy'n ddigartref mewn amgylchiadau cyfyngedig. Weithiau gelwir hyn yn 'ddyletswydd derfynol'.

Bydd y ddyletswydd i sicrhau llety yn ddyledus os:

1. Daeth y ddyletswydd i helpu i sicrhau llety i ben oherwydd naill ai: (a) roedd 56 diwrnod wedi mynd heibio, neu, (b) Nid oedd 56 diwrnod wedi mynd heibio ond mae'r cyngor yn fodlon bod pob cam rhesymol i helpu i sicrhau cymerwyd llety, AC
2. Nid oes gan yr unigolyn lety addas ar gael ar gyfer eu swydd, neu, mae ganddyn nhw lety addas, ond nid yw'n debygol y bydd ar gael am o leiaf 6 mis, AC
3. Maent yn gymwys i gael help (gweler tudalen 16), AC
4. Mae nhw ag angen blaenoriaethol am lety (gweler tudalen 18), AC
5. Nid ydyn nhw'n ddigartref yn fwriadol. Nid yw pob cyngor yn ystyried hyn ond mae'r mwyafrif yn gwneud hynny (gweler tudalen 19)

## Pa fath o lety y gellir ei gynnig iddynt

O dan y 'ddyletswydd derfynol' blaenoriaeth y cyngor ddylai fod i ddod o hyd i lety sefydlog tymor hir ar gyfer y person ifanc. Gallai hyn fod yn llety ei hun, neu gyda chymdeithas dai neu landlord preifat.

Os na all y cyngor ddod o hyd i rywle sefydlog ar unwaith yna dylent gynnig llety dros dro yn y cyfamser. Mae'r math o lety dros dro a ddarperir yn amrywio o gyngor i gyngor a gallai fod yn hostel, lloches neu lety gwely a brecwast. Gallai person ifanc fod mewn llety dros dro ar gyfer beth amser cyn dod o hyd i rywle mwy sefydlog. Rhaid i lety dros dro fod yn addas.

## Gwely a Brecwast

Bydd gan y person ifanc un ystafell i'w hunan ac mae'n bosibl y bydd rhaid rhannu cyfleusterau gyda phreswylwyr eraill.

Mae rheoliadau ynghylch safon y llety a gynigir a pha mor hir y dylai person ifanc orfod aros yno. Efallai y bydd gan y gwely a brecwast reolau ynglŷn â faint o'r gloch y dylai'r person ifanc fod gartref gyda'r hwyr, yr hawl i dderbyn gwesteion a'r defnydd o alcohol a chyffuriau. Lle bo modd, dylai Awdurdodau Lleol gymryd camau i sicrhau bod y person ifanc yn cael mynediad i'r ystafell drwy gydol y dydd.

Nid yw Llywodraeth Cymru yn ystyried llety gwely a brecwast yn addas ar gyfer pobl ifanc 16 a 17 oed ac maen nhw wedi darparu arweiniad i awdurdodau lleol ynghylch defnyddio llety gwely a brecwast. Os rhoddir person ifanc 16/17 oed mewn llety gwely a brecwast, dylai fod am dymor byr yn unig, gyda chynllun ar waith i symud i lety mwy addas cyn gynted â phosibl. Dylai cefnogaeth fod ar gael i'r person ifanc 24 awr y diwrnod.

## Hostel

Gall hosteli gael eu rhedeg gan y cyngor, Cymdeithasau Tai neu elusen; gall y cyngor gartrefu person ifanc yn unrhyw un o'r rhain. Yn yr un modd â llety gwely a brecwast, bydd rheolau'n aml ynglŷn â faint o'r gloch y dylai'r person ifanc fod gartref gyda'r hwyr, yr hawl i dderbyn gwesteion a'r defnydd o alcohol a chyffuriau. Gellir dadgartrefu preswylwyr am dorri rheolau.

## Lloches Cymorth i Fenywod

Gellir cynnig llety i fenywod sy'n dioddef trais yn y cartref mewn lloches Cymorth i Fenywod (gweler dudalen 75 am fanylion cyswllt.)

## Fflat neu dŷ

Mae'n annhebygol y caiff person ifanc gynnig fflat neu dŷ yn syth; bydd y rhan fwyaf o bobl yn treulio peth amser mewn mathau eraill o lety yn gyntaf.

## Tai â Chymorth

Mae tai â chymorth yn cynnig llety i bobl ifanc sy'n agored i niwed. Mae staff gan y rhan fwyaf o dai â chymorth sy'n darparu cefnogaeth o safon uchel ac yn gweithredu o fewn ffiniau a chanllawiau proffesiynol.

Anogir pobl ifanc sy'n byw mewn tai â chymorth i ennill y sgiliau hanfodol ar gyfer symud i fyw'n annibynnol.

## Derbyn cynnig o lety

Bydd y ddyletswydd olaf yn dod i ben os yw person ifanc yn derbyn cynnig o:

- lety hirdymor addas addas er enghraifft gan awdurdod lleol neu gymdeithas dai, neu
- lety addas o dan denantiaeth sicr gan gynnwys tenantiaeth fyrddaliadol sicr (mae hyn yn cynnwys cynnig gan landlord preifat).

Mae cynnig o dŷ cymdeithasol tymor hir yn gynnig o lety o dan gynllun dyrannu'r cyngor - hynny yw, Rhan 6 o Ddeddf Tai 1996 - a elwir yn aml fel y 'gofrestr dai' neu'r 'rhestr aros am dai'. Mae'n golygu naill ai:

- yn cael cynnig tenantiaeth ddiogel neu ragarweiniol mewn llety awdurdod tai, neu
- yn cael ei enwebu ar gyfer a chael cynnig tenantiaeth sicr neu denantiaeth gychwynnol mewn llety sy'n eiddo i landlord cymdeithasol cofrestredig, er enghraifft, cymdeithas dai.

Os yw'r cyngor yn cynnig tenantiaeth i'r person ifanc yn y sector rhentu preifat rhaid iddo fod am dymor penodol o o leiaf chwe mis.

Rhaid i'r eiddo fod yn addas ar gyfer y person a'i anghenion cartref

## Gwrthod cynnig o lety

Ar ôl i'r cyngor dderbyn bod dyletswydd arnyn nhw i sicrhau llety, os yw'r person ifanc yn gwrthod unrhyw gynnig o lety addas yna gall y cyngor ddod â'r ddyletswydd i ben

Gallai llety addas fod:

- yn gynnig o lety interim addas (llety dros dro yn cael ei gynnig tra bo'r cyngor yn chwilio am lety mwy parhaol)
- cynnig sector rhentu preifat (gan gynnwys cynnig 6 mis o denantiaeth fyrddaliadol sicr)
- cynnig o dŷ cymdeithasol addas wedi'i wneud o gynllun dyraniadau'r cyngor

Gall y ddyletswydd ond ddod i ben fel hyn os yw'r person ifanc wedi cael gwybod yn ysgrifenedig am y canlyniadau posibl o wrthod neu dderbyn y cynnig ac wedi cael gwybod am yr hawl i ofyn am adolygiad o'r addasrwydd y llety.

## Dod yn ddigartref yn fwriadol o lety dros dro

Os daw'r person ifanc yn ddigartref yn fwriadol o'r llety dros dro gall y cyngor benderfynu bod y ddyletswydd derfynol wedi dod i ben ac nad ydynt yn gorfod dod o hyd i lety sefydlog ar eu cyfer.

Mae dod yn ddigartref yn fwriadol yn golygu bod yr ifanc mae'r person wedi gwneud rhywbeth yn fwriadol neu wedi methu â gwneud rhywbeth sydd wedi achosi iddynt ddod yn ddigartref. Er enghraifft, gofyn i chi adael oherwydd ymddygiad gwrthgymdeithasol neu beidio â thalu'r rhent.

## Gadael llety dros dro yn wirfoddol

Os yw person ifanc yn y cyfamser yn stopio byw yn y llety y mae'r cyngor wedi'i ddarparu, gallant benderfynu bod y ddyletswydd i sicrhau llety wedi dod i ben ac nid oes rhaid iddynt ddod o hyd i lety tymor tymor-hir ar eu cyfer.

## Pwy sy'n 'gymwys i gael help'?

Nid yw rhai pobl sy'n destun i rheolaeth fewnfudo, a rhai eraill o dramor, yn gymwys i dderbyn cymorth digartrefedd gan y cyngor:

- Nid yw ceiswyr lloches yn gymwys, ond ar ôl iddynt gael statws ffoadur maent yn dod yn gymwys
- Mae gweithwyr o wledydd yr Undeb Ewropeaidd fel arfer yn gymwys
- Mae mwyafrif dinasyddion yr UE sy'n 'preswyllo fel arfer' hefyd yn gymwys
- Nid yw'r mwyafrif o bobl eraill o dramor yn gymwys oni bai eu bod wedi 'gadael i aros', neu'n derbyn 'amddiffyniad dyngarol', heb gymal yn eu gwahardd rhag mynediad at arian cyhoeddus.





### Pwyntiau allweddol

- Mae'r rheolau yn gymhleth ac mae'n anghywir cymryd yn ganiataol na ellir helpu unrhyw un nad yw'n ddinesydd y DU
- Os dywedir wrth rywun nad ydyn nhw'n gymwys, dylent ofyn am gyngor, efallai y bydd angen iddynt weld rhywun sy'n gallu rhoi cyngor arbenigol am fewnfudo
- Dylid trin pob ymgeisydd fel pe bai'n gymwys nes eu bod wedi'u hasesu'n llawn a chanfuwyd ei fod fel arall. Ni ddylai'r cyngor ohirio ei ymchwiliadau na'i ddyletswyddau tan y cadarnhawyd statws mewnfudo gan y gall hyn gymryd peth amser.

Os bydd y cyngor yn penderfynu nad yw person ifanc yn gymwys oherwydd eu statws mewnfudo neu oherwydd eu bod yn berson o dramor mae'n rhaid iddynt roi gwybod iddynt yn ysgrifenedig. Rhaid i'r cyngor hefyd ddarparu cyngor a gwybodaeth iddynt ygnlyn â dod o hyd i lety.

Os dywedir wrth berson ifanc nad yw'n gymwys, efallai gallant herio penderfyniad y cyngor.

### Pwy sy'n cael ei ystyried yn ddigartref?

Mae person ifanc yn ddigartref os nad oes ganddynt unrhyw le y gall fyw yn gyfreithiol neu nid yw'n rhesymol iddynt fyw yn y lle presennol

Gall hyn gynnwys:

- Pobl sy'n cysgu ar y stryd
- Pobl sy'n cael llety dros dro gan eu teulu
- Sgwatwyr
- Cysgu ar lawr ffrind neu "soffa syrffio"
- Cysgu mewn car
- yn methu â chael mynediad i'w cartref
- wedi cael eu dadgartrefu yn anghyfreithlon gan eu landlord
- person sy'n byw mewn cartref symudol ond heb unman cyfreithlon i'w osod.

Dywed y gyfraith nad yw'n rhesymol i berson ifanc aros yn eu cartref os ydynt:

- mewn perygl o drais neu gamdriniaeth (domestig neu fel arall) yn eu cartref
- sy'n byw mewn tai sy'n risg i'w hiechyd
- yn byw mewn tai ansicr iawn (fel hostel byr dymor, lloches nos neu loches cam-drin domestig)
- yn byw mewn amodau gorlawm difrifol.

### Beth mae 'dan fygythiad' digartrefedd yn golygu?

Dylid ystyried bod person ifanc dan fygythiad digartrefedd os ydynt yn debygol o ddod yn ddigartref o fewn y 56 diwrnod nesaf, er enghraifft:

- Mae eu landlord sector preifat wedi rhoi rhybudd dilys iddynt sy'n dod i ben cyn pen 56 diwrnod.
- Mae eu landlord neu fenthyciwr morgais wedi sicrhau gorchymyn llys i'w dadgartrefu sy'n dod i rym o fewn 56 diwrnod.
- Disgwylir i'r person ifanc gael eu ryddhau o sefydliad (e.e. ysbyty neu garchar) o fewn 56 diwrnod ac nid oes ganddynt unman i fynd.
- Mae teulu neu ffrindiau wedi gofyn iddynt adael cyn pen 56 diwrnod.

Os yw'n annhebygol y bydd y person ifanc yn dod yn ddigartref o fewn 56 diwrnod, dim ond rhoi cyngor a gwybodaeth iddynt am ddod o hyd i rywle i fyw sy'n rhaid i'r cyngor.

**Sylwch:** Gall rhai darparwyr tai â chymorth roi cyngor a chefnogaeth hyd yn oed os nad yw'r person ifanc yn ddigartref eto.

## Pwyntiau allweddol

- Nid oes rhaid i chi fod yn 'ddi-do' i fod yn ddigartref
- Efallai na fydd llawer o bobl ddigartref yn sylweddoli eu bod wedi'u diffinio'n gyfreithiol fel digartref
- Peidiwch ag anghofio y gallai rhai pobl fod dan fygythiad o ddigartrefedd
- Dylai pawb, hyd yn oed y rhai nad ydyn nhw'n ddigartref, dderbyn gwybodaeth a chyngor ynghylch digartrefedd
- Gall pobl ifanc wneud cais i ddarparu tai â chymorth cyn gadael eu llety.

## Beth os nad yw person yn ddigartref neu dan fygythiad o ddigartrefedd?

Os yw'r cyngor yn penderfynu nad yw person ifanc yn ddigartref neu wedi'i fygwth â digartrefedd mae'n rhaid iddynt roi gwybod iddynt yn ysgrifenedig. Yn ogystal, rhaid i'r cyngor ddarparu cyngor a gwybodaeth iddynt am ganfod llety.

Os dywedir wrth bobl ifanc nad ydynt yn ddigartref nac ychwaith wedi'u bygwth â digartrefedd fe allant herio penderfyniad y cyngor.

## Pwy sydd ag angen blaenoriaethol?

Cofiwch, nid oes rhaid i berson ifanc gael angen blaenoriaethol i'r cyngor helpu i'w hatal rhag dod yn ddigartref neu i'w helpu i sicrhau llety.

Fodd bynnag, bydd y cyngor yn ystyried a oes gan y person ifanc angen blaenoriaethol wrth asesu a oes ganddynt:

- Dyletswydd i sicrhau llety interim (argyfwng)
- Dyletswydd i sicrhau llety os ydynt wedi methu helpu'r person ifanc i sicrhau llety i'w hun.

Yn ôl y gyfraith, rhoddir blaenoriaeth i anghenion pobl os ydyn nhw - neu bobl y disgwylir yn rhesymol iddynt gydfyw â nhw - yn perthyn i un o'r categorïau canlynol:

- **Menyw feichiog.** Mae unrhyw gyfnod o feichiogrwydd yn cyfrif
- **Plentyn dibynnol.** Gall fod yn blentyn (heb fod y person sy'n gwneud cais) hyd at 16, neu 18 os yw mewn addysg llawn amser, sydd hefyd yn ddibynnol ar rywun mewn rôl rhiant
- **Person sy'n gadael gofal. Mae unrhyw gyfnod o amser maent yn treulio mewn gofal ar unrhyw oedran yn cyfrif ond raid i'r person fod o dan 21 oed ar yr adeg y maent yn gwneud cais**
- **18-20 oed sydd mewn perygl o ddiodef camfanteisio rhywiol neu ariannol.** Rhaid i'r person ifanc fod o dan 21 oed
- **Person Ifanc.** Unrhyw un sy'n 16 neu'n 17 mlwydd oed
- **Yn ddigartref yn sgîl argyfwng.** Dim ond argyfyngau megis tân neu lifogydd sy'n cyfrif
- **Yn dioddef yn y caratref.** Mae'r categori hwn hefyd yn cynnwys pobl sydd mewn perygl o ddiodef trais yn y cartref neu a fyddai mewn perygl petai'n rhaid dychwelyd adref
- **Yn ddigartref ers gadael y lluoedd arfog.** Nid oes terfyniad amser, ond rhaid iddynt fod wedi bod yn ddigartref yn barhaus ers gadael y fyddin.
- **Yn agored i niwed o ganlyniad i amser a dreulir yn y ddalfa.** Nid oes ots pa mor bell yn ôl y cafont eu rhyddhau ond rhaid iddynt fod yn agored i niwed o ganlyniad o'r amser a dreuliwyd yno. Mae angen iddynt hefyd gael cysylltiad lleol yn yr ardal.
- **Yn agored i niwed.** Gall y grŵp eang hwn gynnwys unrhyw un nad yw'n perthyn i un o'r categorïau uchod ond sy'n agored i niwed yn sgîl:
  - Hanes o fod mewn gofal
  - Anabledd meddwl neu gorfforol, neu salwch meddwl
  - Rhesymau arbennig eraill, megis cysgu ar y stryd neu broblem gyffuriau / alcohol.

Ni all adran tai'r Cyngor wrthod derbyn cais digartrefedd gan unigolyn ifanc sy'n ymddangos eu bod yn ddigartref ac mewn angen blaenoriaethol, a cheisio eu hanfon at y gwasanaethau cymdeithasol yn lle hynny. Dylai'r adran tai dderbyn y cais a darparu llety argyfwng

### Pwyntiau allweddol

- Nid yw anghenion blaenoriaethol bob amser yn amlwg. Gall rhai pobl deimlo cywilydd neu gallant fod yn amharod i siarad am rywbeth yn gysylltiedig â'u hanghenion blaenoriaethol.
- Hyd yn oed pan nad oes gan rywun anghenion blaenoriaethol, bydd gan y cyngor ddyletswyddau pwysig i'w cyflawni.

### Digartrefedd bwriadol

Gall y cwestiwn a yw rhywun yn fwriadol ddigartref godi o dan dau amgylchiad:

- Pan fydd y cyngor yn asesu a oes ganddynt dyletswydd i sicrhau llety.
- Lle roedd dyletswydd ar y cyngor i sicrhau llety ac mae'r person ifanc wedi colli'r llety.

Gall cynghorau nawr ddewis a ydyn nhw'n mynd i ystyried os yw grŵp penodol o bobl yn fwriadol ddigartref.

Rhaid i'r cyngor gyhoeddi rhybudd yn hysbysu ar gyfer pa grwpiau maen nhw mynd i ystyried yn ddigartref yn fwriadol.

Nid yw'r rhan fwyaf o bobl yn ddigartref yn fwriadol ond gall y Cyngor ddod i'r casgliad bod pobl yn ddigartref yn fwriadol o dan yr amgylchiadau canlynol:

- Dadgartrefu m ôl-ddyledion rhent pan oeddent yn medru talu'r rhent
- Wedi colli'r llety o ganlyniad i ymddygiad gwrthgymdeithasol
- Dadgartrefu am ddifrodi'r llety
- Gadael llety a oedd ar gael iddynt oedd yn lle rhesymol iddynt aros ynddo.

Nid yw pobl ifanc yn ddigartref yn fwriadol os ydynt wedi:

- Dianc rhag trais
- Eu dadgartrefu am ôl-ddyledion rhent ond ei fod yn wirioneddol amhosibl iddynt dalu'r rhent
- Gadael eu cartref oherwydd nad oeddent yn gwybod fod ganddynt hawl i aros ynddo
- Derbyn cyngor gwael neu gamarweiniol a wnaeth iddynt adael eu cartref pan nad oedd rheidrwydd arnynt i wneud hynny.
- Methu â rheoli eu materion personol
- Dangos nad oedd y llety yn lle rhesymol iddynt aros ynddo.
- Os yw'r cyngor yn credu y gallent benderfynu bod y person yn fwriadol ddigartref, cyn gwneud penderfyniad terfynol, dylent roi gwybod iddynt yn ysgrifenedig eu bod yn bwriadu gwneud hyn a rhoi cyfle iddynt gyflwyno unrhyw wybodaeth ategol a allai fod yn berthnasol. Enwir hyn yn llythyr 'meddwl - i'

### Pwyntiau allweddol

- Bydd digartrefedd bwriadol ond yn cael ei ystyried mewn rhai amgylchiadau cyfyngedig;
- Nid oes rhaid i gyngor ystyried digartrefedd bwriadol, ond mae'r mwyafrif yn gwneud hynny;
- Mae digartrefedd bwriadol yn faes cymhleth, mae'n aml yn anodd gwneud penderfyniad cyflym;
- Peidiwch â gwneud rhagdybiaethau ynghylch digartrefedd bwriadol, nid pawb sy'n cael eu dadgartrefu sy'n ddigartref yn fwriadol.
- Dylid anfon llythyr 'meddwl-i' cyn gwneir penderfyniad terfynol ar ddigartrefedd bwriadol
- Hyd yn oed os yw rhywun yn ddigartref yn fwriadol, bydd dyletswydd ar y cyngor i ddarparu cyngor, gwybodaeth neu gymorth, ac efallai y bydd dyletswydd arno i ddarparu llety dros dro.

## Beth os yw rhywun yn ddigartref yn fwriadol?

Os yw'r cyngor yn penderfynu fod person yn ddigartref yn fwriadol rhaid iddo'u hysbysu'n ysgrifenedig a darparu cyngor a gwybodaeth iddynt ynglŷn â dod o hyd i lety. Os oes gan y person angen blaenoriaethol bydd yn rhaid i'r cyngor ddarparu llety dros dro iddynt yn ogystal, am ddigon o amser iddynt sicrhau llety eu hun.

Os dywedir wrth bobl ifanc eu bod yn ddigartref yn fwriadol efallai y gallant herio penderfyniad y cyngor.

## Beth yw cyswllt lleol?

Gall person ifanc fod â chysylltiad lleol gyda'r cyngor am un neu fwy o'r rhesymau canlynol:

- Maent yn byw yno. Mae hyn yn golygu eu bod wedi byw yn ardal y cyngor am o leiaf 6 mis yn ystod y 12 mis diwethaf neu am ddim llai na 3 blynedd yn ystod y 5 mlynedd ddiwethaf
- Maent yn gweithio yno. Nid oes raid iddi fod yn swydd lawn-amser nac yn un barhaol cyn belled â'i bod wedi'i lleoli o fewn ardal y cyngor ac nad yw hi'n swydd ysbeidiol
- Mae eu teulu'n byw yno. Bydd yn rhaid i'r person ifanc fod â rhieni, neu frodyr a chwiorydd yn byw yn yr ardal ar y pryd ers o leiaf 5 mlynedd, a bydd yr ymgeisydd yn nodi dymuniad i fod yn agos atynt
- Amgylchiadau arbennig. Gall y cyngor benderfynu bod rhesymau da eraill dros roi cysylltiad lleol i rywun. Mae hyn yn gysylltiedig ag amgylchiadau'r ymgeisydd ei hun a gallai gynnwys:
  - Dychwelyd i ardal lle magwyd yr ymgeisydd neu ble y bu'n byw am gyfnod sylweddol o amser yn y gorffennol
  - Angen arbennig am gymorth gan rywun nad yw'n cydweddu â'r diffiniad o gyswllt teuluol
  - Yr angen i fod yn agos at wasanaeth cefnogi arbenigol nad yw ar gael yn unman arall

## Beth os nad ydych yn cytuno â phenderfyniad y cyngor?

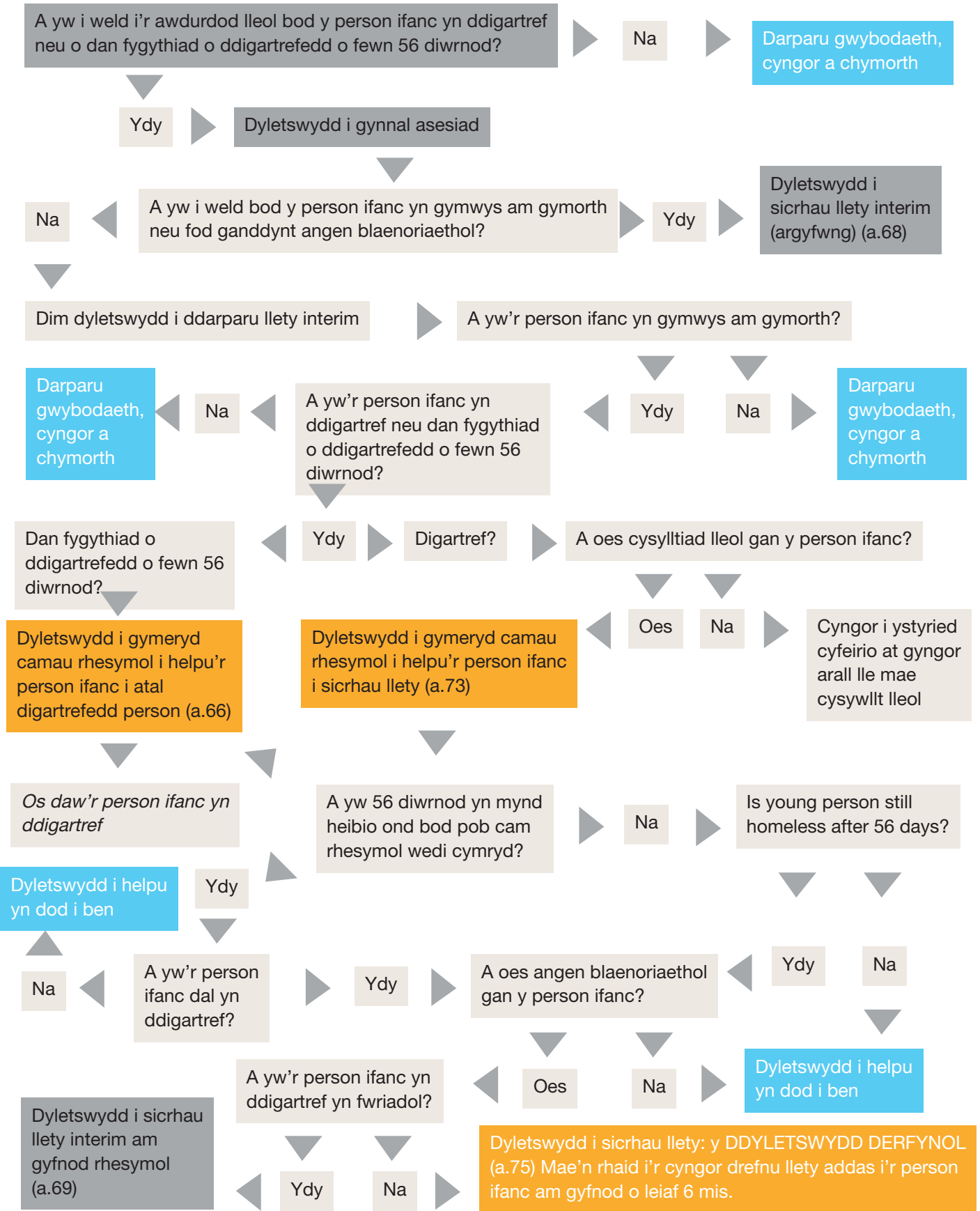
Os yw person ifanc o'r farn bod y cyngor wedi gwneud y penderfyniad anghywir neu ddim yn meddwl bod y llety a ddarperir yn addas efallai y gallant i herio'r cyngor.

Os yw'r cyngor wedi hysbysu'r ymgeisydd o'u penderfyniad yn ysgrifenedig mae gan y person ifanc 21 diwrnod o gael eu hysbysu i ofyn i'r cyngor ailystyried ei penderfyniad, gelwir hyn yn adolygiad. Mae'n bwysig eu bod yn hysbysu'r cyngor o fewn yr amser hwn fel arall gallant gollu eu hawl i adolygu. Rhaid i gynghorau ystyried ceisiadau am adolygiad a wneir ar ôl 21 diwrnod ond does dim rhaid iddynt gynnal yr adolygiad.

r



### Cyfrifoldebau'r Cyngor



## Cymorth gan y gwasanaethau cymdeithasol

### Pwy mae'n rhaid i'r gwasanaethau cymdeithasol eu cynorthwyo?

Bydd pobl o dan 18 yn gymwys i dderbyn cefnogaeth a / neu gymorth ariannol gan y gwasanaethau cymdeithasol:

- Os ydynt wedi bod mewn gofal yn y gorffennol;
- Os ydynt yn anabl;
- Os ydynt wedi'u dynodi'n blant mewn angen (yn dilyn asesiad gan y gwasanaethau cymdeithasol)

Pan fydd unigolyn ifanc digartref yn mynd at y gwasanaethau cymdeithasol am gymorth gyda thai, ni ddylid eu cyfeirio fel mater o drefn at yr adran dai. Dylai'r adran gwasanaethau cymdeithasol gynnal asesiad i benderfynu a yw'r unigolyn ifanc yn 'blentyn mewn angen' ac felly â hawl i gael gwasanaethau llety o dan Ddeddf Gwasanaethau Cymdeithasol a Llesiant (Cymru) 2014. Mae'r Ddeddf hon wedi disodli'r Ddeddf Deddf Plant 1989 i sefydlu beth yw anghenion gofal a chefnogaeth y bobl ifanc.

Er y gallai Awdurdod Gwasanaethau Cymdeithasol ofyn am gymorth gan yr adran dai i weithredu eu swyddogaethau, nid yw hyn yn rhoi'r hawl iddynt osgoi cyfrifoldebau a "thaflu'r baich".

### Beth os na fydd y gwasanaethau cymdeithasol yn eu helpu?

Efallai na fydd pobl ifanc yn derbyn y math o lety neu wasanaethau y mae arnynt eu hangen. Gallant gwyno:

- Os yw'r llety a'r gwasanaethau a gynigir iddynt yn anaddas
- Os yw'r gwasanaethau cymdeithasol yn gwrthod edrych ar sefyllfa'r person ifanc er mwyn canfod a ydynt yn gymwys i dderbyn cymorth

Bydd gan bob Cyngor drefn gwyno ac mae hefyd rheolau cyfreithiol ynglŷn â'r modd y dylid delio â chwynion.

Yn ogystal, gall y person ifanc fod â'r hawl i gymryd camau cyfreithiol yn erbyn y gwasanaethau cymdeithasol fel eu bod yn darparu llety a chefnogaeth.

Dylai'r person ifanc gael cyngor gan Shelter Cymru, Canolfan C yngor ar Bopeth neu ganolfannau cyngor lleol eraill cyn cyflwyno cwyn neu ystyried cymryd camau cyfreithiol.

## Cymorth i Ferched Cymru

Mae grwpiau Cymorth i Ferched Cymru yn gweithredu ar draws Cymru ac yn darparu gwasanaethau sydd â'r nod penodol o gynorthwyo menywod sy'n agored i niwed a phlant sy'n dioddef trais a cham-drin teuluol.

Mae Cymorth i Ferched Cymru yn darparu:

- Llety dros dro mewn argyfwng (llochesi)
- Gwybodaeth a chefnogaeth ymarferol ar y gyfraith, budd-daliadau, tai, problemau'n ymwneud â phlant a materion eraill yn ymwneud â'r profiad o drais a cham-drin yn y cartref
- Gwasanaethau estyn allan o fewn cymunedau lleol
- Llinell gymorth 24 awr Byw Heb Ofn

Gall person ifanc sy'n dioddef trais teuluol neu'n dianc rhagddo gysylltu'n uniongyrchol â grŵp Cymorth i Ferched Cymru neu gall y cyngor eu cyfeirio at grŵp Cymorth i Ferched Cymru (tudalen 75)

## Hosteli

Mae hosteli'n darparu llety dros dro i bobl mewn argyfwng; nid ydynt wedi'u cynllunio i fod yn llefydd i aros ynddynt am gyfnodau hir. Dylai pobl ifanc a roddir i fyw mewn hostel dderbyn cymorth a chefnogaeth i ganfod llety mwy addas ar gyfer y tymor hir.

## Cael mynediad i hostel

Os bydd person ifanc digartref yn gwneud cais digartrefedd i'r cyngor efallai y cânt gynnig llety mewn hostel yn y lle cyntaf. Fel arfer, mae hosteli a gedwir gan gyngor ar gael i bobl sy'n gwneud cais digartref yn unig.

Yn aml, bydd hosteli a gedwir gan Gymdeithasau Tai neu fudiadau gwirfoddol yn derbyn pobl wedi'u cyfeirio gan gynghorau ond gellir mynd atynt yn uniongyrchol hefyd. Cysylltwch â'r cyngor neu Shelter Cymru i ganfod eich hostel lleol.

## Beth y gellir disgwyl?

Mae hosteli'n cynnig llety i lawer o bobl ar yr un pryd a fydd yn aml yn gorfod rhannu rhai cyfleusterau.

Weithiau efallai na fydd llety hostel ar gael yn lleol felly bydd rhaid i'r person ifanc aros mewn tref wahanol.

Mae gan y rhan fwyaf o hosteli reolau ynghylch ymwelwyr, oriau agor, pa mor hir y gallwch aros a diod a chyffuriau. Gellir gofyn i rywun sy'n aros mewn hostel i adael os na fyddant yn glynu wrth y rheolau.

# CH- Cysgu ar y stryd

Os nad oes gan berson ifanc rywle i aros heno dylai fynd yn y lle cyntaf at adran dai'r cyngor (gweler tudalen 74). Os na fydd y cyngor yn rhoi cymorth, cysylltwch â Shelter Cymru am gymorth argyfwng neu cysylltwch yn uniongyrchol â hostel.

Fodd bynnag, os nad oes dewis gan bobl ifanc heblaw cysgu ar y stryd, sicrhewch eu bod yn saff.

## Iechyd a diogelwch ar y stryd

Gall cysgu ar y stryd fod yn beryglus. Dim ond os aiff pethau i'r pen y dylid gwneud hyn ac os nad oes dewis arall ar gael o gwbl. Mae'r adran hon yn rhoi cyngor ymarferol ar beth i'w wneud os nad oes dewis i'r person ifanc heblaw cysgu ar y stryd.

## Cadw'n gynnes

Os nad oes gan y person ifanc ddewis arall heblaw cysgu ar y stryd, dylai:

- Geisio canfod rhywle cysgodol
- Amddiffyn ei hunan rhag yr oerfel trwy ddefnyddio sach gysgu a / neu blancedi
- Osgoi cysgu'n uniongyrchol ar y llawr, er enghraifft trwy osod cardfwrdd neu flancedi ar y llawr yn gyntaf.

## Diogelwch

Mae'n well aros yn rhywle lle bydd pobl eraill yn cysgu oherwydd bod cwmni'n cynnig amddiffynfa. Fodd bynnag, gallai cysgu mewn man gweledol eich rhoi

mewn perygl o'r cyhoedd. Gall menywod ifanc fod mewn mwy o berygl os ydynt mewn ardal lle mae pobl ddieithr iddynt.

Mae timau estyn allan mewn rhai ardaloedd. Maent yn ymweld â llefydd lle maent yn gwybod fod pobl yn cysgu. Gall y timau estyn symud y bobl ifanc i hostel neu lety dros nos. Gallant hefyd roi gwybodaeth am ganolfannau dydd sydd ar gael.

## Iechyd

Er bod hawl gan bobl sy'n cysgu ar y stryd i gofrestru gyda meddyg, gall fod yn anodd iddynt gael triniaeth feddygol. Gellir cynnig cofrestriad dros dro i berson ifanc am dri mis. Ni fydd hyn, fodd bynnag, yn eu galluogi i gael cerdyn meddygol.

Dim ond trwy gael eu derbyn gan feddyg yn glaf parhaol y gallant gael un ohonynt. Nid oes rhaid i'r person ifanc gael cyfeiriad i gofrestru; gallant ddefnyddio cyfeiriad 'yng ngofal', megis cyfail neu ganolfan ddydd. Mewn dinasoedd a threfi mawr, mae'n bosibl y bydd canolfannau galw heibio ar gyfer pobl sy'n cysgu ar y stryd. Yn ogystal, bydd staff gwasanaeth iechyd yn galw i ganolfannau dydd ac yn cynnig archwiliadau a thriniaethau.

Mae rhai canolfannau dydd yn cyflogi staff i gynorthwyo pobl â phroblemau iechyd meddwl neu broblemau diod a chyffuriau. Mae llawer o ganolfannau dydd yn gwahardd diod neu gyffuriau o'r adeilad.

## Cadw mewn cysylltiad

Gall pobl ifanc sy'n cysgu ar y stryd golli cysylltiad â ffrindiau a theulu os ydynt yn symud o le i le. Ar yr un pryd, efallai y bydd angen i ffrindiau a theulu gysylltu â nhw. Isod, rhestrir rhai ffyrdd o gadw mewn cysylltiad:

- Bydd rhai canolfannau dydd yn derbyn post ar ran pobl ifanc sy'n cysgu ar y stryd sy'n defnyddio'r ganolfan yn rheolaidd
- Trwy dimau estyn allan
- Gwefan Unigolion sydd ar Goll ([www.missingpeople.org.uk](http://www.missingpeople.org.uk))
- Mae safleoedd ar y we wedi'u creu gan bobl ddigartref ar gyfer pobl ddigartref
- Cynigir mynediad rhad i'r we gan rai llyfrgelloedd cyhoeddus a chaffis rhyngryd os hoffech anfon a derbyn e-byst
- Trwy'r Big Issue Cymru.

## **Prydau**

Mae cludwyr cawl yn ymweld â llefydd lle mae'n hysbys fod pobl yn cysgu. Maent yn darparu bwyd a diod rhad, fel arfer yn ddyddiol. Gall canolfannau dydd ddarparu prydau rhad neu am ddim i bobl ddigartref ar y stryd.

## **Eiddo**

Os yw'r person ifanc yn pryderu am ei eiddo gellir ei gynghori fod rhai canolfannau dydd yn gallu eu storio. Yn ogystal, os yw'r cyngor yn derbyn bod y person ifanc yn ddigartref, mae cymorth ar gael os yw eiddo'r person ifanc mewn perygl o gael ei ddifrodi neu ei golli o ganlyniad i fod yn ddigartref.

## **Anifeiliaid anwes**

Os oes anifeiliaid anwes gan bobl ifanc, gallant gael triniaeth rad neu am ddim trwy elusen anifeiliaid. Efallai y bydd angen iddynt ddangos tystiolaeth eu bod yn hawlio budd-daliadau ac nad oes unman parhaol ganddynt i fyw.

Mae'n bwysig cynghori pobl nad yw'r rhan fwyaf o hosteli'n derbyn anifeiliaid anwes. Mae hi bob amser yn well holi am hyn o flaen llaw.



# Rhestr Wirio Gadael Cartref

Bydd yr adran hon yn darparu gwybodaeth ar y materion canlynol:

- A** Pryd y gall person ifanc adael cartref yn gyfreithlon?
- B** Maent wedi penderfynu gadael cartref - beth nesaf?
- C** Rhestr wirio gadael cartref

Mae gadael cartref yn gam enfawr i'w gymryd, ac felly rhaid paratoi'n drylwyr i osgoi problemau yn y dyfodol.

Yn gyntaf, ni ddylai'r person ifanc deimlo rheidrwydd i symud allan nes eu bod yn barod, oni bai eu bod wrth gwrs teimlo'n anniogel gartref (gallwch eu cyfeirio at "Bod i mewn perygl gartref" yn adran 1).

Dylid eu cynghori i ystyried pob agwedd o gael lle eu hunain - rhent, biliau, neb i wneud eu golchi, ac ati. Os ydych chi'n adnabod unrhyw un sydd wedi gadael cartref yn ddiweddar cynghorwch y person ifanc i siarad â nhw am eu profiadau ac efallai byddai'n ddoeth i'r ymarferwr ieuencid i ddod i'r cyfarfod.



## A- Pryd y gall person ifanc adael cartref yn gyfreithlon?

### O dan 16

Nid oes hawl gan unrhyw berson o dan 16 i adael cartref. Fodd bynnag, os ydynt yn anhapus ac os nad oes modd iddynt siarad ag unrhyw un yn eu teulu gallwch awgrymu y dylent siarad ag athro neu riant ffrind. Os nad ydynt yn hapus gyda hyn, awgrymwch y gallant gysylltu â Childline neu'r NSPCC, (cysylltiadau ar dudalen 75).

### Pobl 16 ac 17 mlwydd oed

Os yw person 16 neu 17 mlwydd oed eisiau gadael cartref mae arnynt angen caniatâd swyddogol. Os byddant yn gadael cartref hebddo maent yn debyg o gael gorchymyn i ddychwelyd os nad ydynt mewn perygl. Dylid cynghori pobl ifanc fod gadael cartref heb ganiatâd yn annoeth, os nad ydynt, wrth gwrs, mewn perygl gartref neu'n debyg o gael eu cam-drin.

Nid oes gan bobl 16 ac 17 oed hawl gyfreithiol i gael tenantiaeth ond gallant rentu cartref a chael eu hamddiffyn gan rai hawliau. Dylai'r person ifanc gymryd cyngor os yw'n pryderu am ei hawliau llety.

### 18 mlwydd oed a throsodd

Unwaith y byddant yn 18 oed, gallant adael cartref yn ôl y gyfraith heb ganiatâd eu rhieni neu eu gwarcheidwaid.

## B- Maent wedi penderfynu gadael – beth yw'r cam nesaf?

Os yw pobl ifanc wedi penderfynu gadael cartref dylid eu cynghori i siarad â'u teulu i esbonio a thrafod eu bwriad. Efallai y gall eu teuluoedd ddatrys unrhyw resymau sydd gan bobl ifanc dros symud allan neu gallent eu cynorthwyo i ganfod cartref newydd neu roi help llaw iddynt gasglu'r holl bethau ynghyd y bydd arnynt eu hangen i sefydlu cartref newydd.

### Rhoi trefn ar gyllid

Y cam cyntaf gorau i berson ifanc wrth ystyried cartref newydd yw llunio cyllideb. Bydd yn gymorth iddynt ystyried pa fath o lety y gallant yn realisitig ei fforddio. O wneud hyn byddant yn sylweddoli bod rhaid iddynt ddechrau cynilo. Mae llawer o bethau i'w prynu neu i wario arian arnynt pan fydd ganddynt eu lle eu hunain. Os ydynt yn symud i lety wedi'i rentu bydd arnynt angen talu blaendal a rhent un mis yn syth. Efallai y bydd rhaid iddynt brynu dodrefn a nwyddau tŷ ar gyfer eu cartref newydd.

Mae symud i le newydd bob amser yn ddrutach nag y mae pobl yn ei feddwl. Os nad oes gan y person ifanc ddigon o arian i brynu dodrefn ac eitemau hanfodol eraill gallant wneud cais am fenthyciad cyllidebu er mwyn gwasgaru'r gost. Os ydynt yn gadael gofal neu'n anabl efallai gallant gael help gyda chost sefydlu cartref.

Os yw pobl ifanc yn derbyn budd-daliadau neu ar incwm isel gallwch eu cyfeirio at gynllun dodrefn a all fod yn gymorth i ddodrefnu eu cartref. Gallwch gael rhagor o wybodaeth am y prosiectau hyn gan eich cynghorydd Shelter Cymru lleol.

### Canfod lle i fyw

Yn gyntaf oll, bydd rhaid i'r person ifanc ganfod llety newydd cyn gadael cartref. Efallai y bydd ganddynt syniad rhamantus am "soffa syrffio" ond gallai canfod llety addas gymryd mwy o amser na'r disgwyl, ac nid yw teimlo eich bod o dan draed pobl eraill yn beth braf. Mae angen i'r person ifanc feddwl am y math o le y byddai'n ei hoffi, hyn sy'n fforddiadwy, a hefyd a fydd yn rhannu gyda ffrindiau neu gariad.

Gweler adran 3. Canfod lle i fyw ar dudalen 21 am wybodaeth ynglŷn â gwahanol fathau o dai a sut i gael mynediad iddynt.

# Rhestr Wirio Gadael Cartref

Pethau y bydd arnynt eu hangen	Darperir yn y lle	Angen prynu
--------------------------------	-------------------	-------------

## Cegin

Cwpanau, platiau a phowlenni		
Sosbenni a phadell ffrio		
Cyllyll, ffyrç a llwyau		
Tegell		
Tostiwr		
Ffwrn		
Oergell		
Hylif golchi llestri a lleiniau sychu		

## Ystafell wely

Gwely		
Dwfe, gobennydd, cynfasau a blancedi etc		
Wardrob / cwpwrdd, droriau		

## Ystafell fyw

Cadair orffwys		
Teledu		

## Ystafell Ymolchi

Nwyddau ymolchi		
Lleiniau		
Papur ty bach		

## Pethau eraill

Offer glanhau		
---------------	--	--

Gall yr eitemau uchod fod yn ddrud felly defnyddiwch y canlynol:

- Siopau ail-law a siopau elusen
- Siopau dodrefn
- Cynlluniau ail-gylchu dodrefn
- Arwerthiant cist car
- Ffeiriau ysborion
- Hysbysebion mewn papurau lleol
- Hysbysebion mewn archfarchnadoedd a phapurau newydd.

Gallant hyd yn oed gael rhai bargeinion ac mae'n siŵr o fod yn llawer rhatach na phrynu popeth yn newydd.



# Rhestr Wirio Cysylltiadau

Defnyddiwch y rhestr wirio yma i feddwl am bwy y bydd angen i chi gysylltu â nhw gan eich bod yn symud.

Cyfleustodau	Hen gartref	Cartref Newydd	Budd-daliadau	Hen gartref	Cartref Newydd
Treth Cyngor			Budd-dal Plant		
Trydan			Gostyngiadau Treth Cyngor		
Cofrestr Etholiadol			Lwfans Byw i'r Anabl		
Nwy			Lwfans Cyflogaeth a Chymorth		
Darparwr y we			Budd-dal Tai		
Yswiriant Tŷ			Cymhorthdal Incwm		
Ffôn Symudol			Lwfans Ceisio Gwaith		
Ffôn			Taliad Annibyniaeth Personol		
Trwydded Deledu			Credyd Treth Plant		
Dŵr			Credyd CYNhwysol		
Arian	Hen gartref	Cartref Newydd	Iechyd	Hen gartref	Cartref Newydd
Banc			Doctor		
Cymdeithas Adeiladu			Deintydd		
Catalogue			Ysbyty		
Cerdyn Credyd			Optegydd		
Hire purchase			Cwnselyddr/gweithiwr cymorth		
Darparwr Benthyciad			<b>Gwasanaethau Lleol</b>	<b>Hen gartref</b>	<b>Cartref Newydd</b>
Pensiwn			Llyfrgell		
Eich cyflogwr			Ysgol		
Cyflogwr eich partner			Meithrinfa/gwarchodwr plant		

# Canfod lle i fyw

Mae nifer o wahanol fathau o dai ar gael. Mae'r adran hon yn rhoi peth gwybodaeth am beth i'w ddisgwyl a sut i gael mynediad i dai a ddarperir:

- Ⓐ Tai preifat wedi'u rhentu
- Ⓑ Housing associations
- Ⓒ Cymdeithasau Tai
- ⒸH Tai cyngor
- Ⓓ Prynu eich ty eich hun
- ⒹⒹ Neuaddau preswyl

Am fanylion pellach ar faterion yn yr adran hon, ewch i'r dudalen Mynnwch Gyngor ar [www.sheltercymru.org.uk](http://www.sheltercymru.org.uk)

## Ymwadiad

Ni ddylid defnyddio'r adran yma ar ei ben ei hun wrth roi cyngor cyfreithiol i bobl ifanc. Mae'n hanfodol bwysig i sicrhau bod y ddeddfwriaeth berthnasol yn gyfredol cyn rhoi cyngor. Ni all Shelter Cymru dderbyn cyfrifoldeb am unrhyw gamgymeriadau na hepgoriadau.

# A- Tai preifat wedi'u rhentu

Yn gyffredinol, tai preifat wedi'u rhentu yw'r math drutaf o dai rhent sydd ar gael ac nid yw Budd-dal Tai/Credyd Cynhwysol fel arfer yn ddigon i dalu pris llawn y rhent. Mae Budd-dal Tai neu Gostau Tai Credyd Cynhwysol pobl ifanc yn cael ei gapioi ar gyfradd i dalu cost ystafell a rennir.

Gellir troi tenantiaid preifat allan yn rhwydd, hyd yn oed os nad ydynt wedi gwneud unrhyw beth o'i le (gweler adran 6).

Er y gall landlordiaid preifat fod yn gyfrifol a chadw'u heiddo mewn cyflwr da, gall rhai tenantiaid gael problemau gyda'u landlordiaid megis rhai sy'n gwrthod trwsio'u tai.

Mae'r gyfraith yn amddiffyn pob tenant preifat, p'un ai fod ganddynt gytundeb ysgrifenedig neu beidio, felly cysylltwch â chynghorwr Shelter Cymru os bydd problemau'n codi.

## Cofrestriad Landlord a thrwyddedu

Rhaid i bob landlord preifat o 'denantiaethau domestig' yng Nghymru gofrestru gyda chynllun Rhentu Doeth Cymru. Mae hyn yn golygu, os oes gan berson ifanc denantiaeth fyrddaliol sicr, tenantiaeth sicr neu denantiaeth reoledig, y dylau' landlord fod wedi cofrestru. Os nad yw wedi'i gofrestru, yna bydd yn cyflawni trosedd a gall wynebu cosbau.

Yn ogystal, ma'n rhaid i unrhyw berson sy'n gosod neu'n rheoli 'tenantiaeth ddomestig' yng Nghymru gael trwydded o dan gynllun Rhentu Doeth Cymru. Mae hyn yn cynnwys landlordiaid sy'n hunanreoli eu heiddo ac asiantau gosod a allai fod wedi'i benodi gan y landlord.

Mae hyn yn golygu, os oes gan berson tenantiaeth fyrddaliadol sicr, tenantiaeth sicr neu denantiaeth reoledig y dylai fod gan eu landlord neu ei asiant gosod drwydded.

Os nad oes ganddyn nhw drwydded, gallen nhw fod yn troseddu a gallant wynebu cosbau.

## Y 'person addas a phriodol'

Pan fydd Rhentu Doeth Cymru yn derbyn cais am drwydded gan landlord neu asiant, bydd yn rhaid iddynt benderfynu a ydynt yn 'person addas a phriodol' ai peidio i osod eiddo.

Wrth benderfynu a yw ymgeisydd 'addas a phriodol' gall Rhentu Doeth Cymru ystyried gwybodaeth sy'n dangos bod yr ymgeisydd, neu unrhyw un sy'n gysylltiedig â hwy, wedi gwneud unrhyw rai o'r canlynol:

- yn cyflawni trosedd
- gwahaniaethu yn erbyn rhywun mewn unrhyw weithgaredd busnes
- wedi torri unrhyw gyfreithiau eraill mewn perthynas â thai.

Nid yw euogfarn droseddol o reidrwydd yn golygu na fydd ymgeisydd yn pasio'r prawf. Bydd yn rhaid i'r Cyngor edrych ar bob achos yn unigol a phenderfynu a yw'r wybodaeth a dderbynnir yn effeithio ar allu'r person i fod yn landlord neu asiant da. Gall hefyd ystyried unrhyw beth arall sy'n berthnasol.

## Pa hyfforddiant mae landlord neu asiant yn gorfod gwneud er mwyn cael trwydded?

Cyn y gellir rhoi trwydded i landlord neu asiant gosod rhaid iddynt ddangos tystiolaeth eu bod wedi cwblhau'r hyfforddiant perthnasol, sy'n ymdrin â phrif hawliau a chyfrifoldebau rhentu a rheoli eiddo yng Nghymru.

## Sut i ddarganfod a yw landlord wedi cofrestru a / neu wedi'i drwyddedu?

Gall person ifanc wirio bod landlord a / neu asiant wedi'i gofrestru a / neu wedi'i drwyddedu cyn iddynt gytuno i symud mewn neu lofnodi cytundeb tenantiaeth. Gallant wneud hyn drwy wirio'r gofrestr gyhoeddus ar-lein neu trwy ffonio 03000 133344. Bydd angen enw 'r landlord neu asiantau arnynt a chyfeiriad yr eiddo. Os yw landlord a / neu asiant wedi'i drwyddedu ond mae yna bryderon am eu hymddygiad gallant roi gwybod i Rhentu Doeth Cymru a fydd yn ymchwilio i'r broblem.

## Beth os nad yw landlord person ifanc wedi cofrestru neu does dim trwydded gan y landlord / asiant?

Os nad yw landlord cyfredol wedi gwneud cais i gofrestru, neu nid yw'r landlord / asiant wedi gwneud cais am drwydded, dylai'r person ifanc sicrhau ei fod yn rhoi gwybod iddo bod angen iddynt wneud hynny - mae'n bosibl nad ydynt wedi sylweddoli eto.

Gall landlordiaid neu asiantau sydd heb gofrestru gael eu herlyn. Gallant hefyd wynebu un o'r cosbau canlynol:

- **rhybudd cosb sefydlog** – opsiwn i landlordiaid neu asiantau i dalu cosb sefydlog o £150 neu £ 250 (yn dibynnu ar y drosedd) yn hytrach na chael euogfarn
- **gorchymyn stopio rhent (GSRh)** – atal rhent a delir gan y tenant am gyfnod
- **gorchymyn ad-dalu rhent (GARh)**– sy'n ei gwneud yn ofynnol i landlordiaid neu asiantau i ad-dalu unrhyw rent, budd-dal tai neu credyd cyffredinol a delir iddynt am gyfnod

Y cyngor neu Rhentu Doeth Cymru sydd i benderfynu pa gamau i'w cymryd os na fydd landlord neu asiant yn cofrestru neu gael y drwydded gywir. Gall person ifanc gysylltu ag adran amddiffyn y cyhoedd eu cyngor neu Rhentu Doeth Cymru'n uniongyrchol os ydyn nhw'n bryderus. Gellir ond gwneud GARh a GST trwy driwlynys. Mewn rhai amgylchiadau, gall tenantiaid wneud cais i y triwlynys eu hunain ar gyfer GARh. Os yw person ifanc eisiau gwneud hyn, dylent gysylltu â'r Tribiwnlys Eiddo Preswyl Cymru.

Os oes gan berson ifanc denantiaeth fyrddaliadol sicr

ac nid yw eu landlord neu asiant wedi ei gofrestru neu drwyddedu, ni ellir dibynnu ar unrhyw rybudd Adran 21 a ydynt wedi rhoi i ddadgartrefu.

Mae Rhentu Doeth Cymru wedi cynhyrchu Canllaw defnyddiol i Denantiaid yng Nghymru, sy'n nodi'r hawliau a cyfrifoldebau landlordiaid, asiantau a thenantiaid yn Cymru, gan gynnwys mwy o wybodaeth am drwyddedu.

## Canfod tai preifat i'w rhentu

Mae nifer o lefydd y gellir mynd iddynt i ganfod llety wedi'i rentu. Dyma rai awgrymiadau.

## Asiant Gosod

Mae gan y rhan fwyaf o Werthwyr Tai adrannau tai i'w rhentu ac maent yn argraffu rhestr o eiddo i'w rentu (sy'n cael ei ddiweddar bob pythefnos neu'n fisol). Fodd bynnag, gall rhentu trwy Werthwr Tai cydnabyddedig fod yn ddud oherwydd byddant yn cymryd cyfran o'r rhent cyn ei roi i'r landlord. Mae hyn yn golygu y gall y landlord godi'r pris i dalu'r gost hon.

Gall cynnwys Gwerthwr Tai yn y broses fod yn ddefnyddiol os bydd y tenant yn anghydweld â'r landlord neu os bydd angen gwneud gwaith trwsio.

Gall asiantau gosod geisio codi ffioedd gosod am ddod o hyd i le. Ers 1 Medi 2019 gwaharddwyd ffioedd o'r fath yng Nghymru a gellir erlyn neu ddirwyo landlord neu asiant gosod os yw'n ceisio eu codi. Peidiwch â thalu unrhyw ffioedd cyn i chi gael cynnig lle. Os ydych yn ansicr a yw'r ffi wedi'i gwahardd, cysylltwch â Shelter Cymru.

## Papurau Newydd a Siopau Papur Newydd

Weithiau, bydd landlordiaid yn hysbysebu tai i'w rhentu yn adran hysbysebion papurau lleol neu ar gardiau wedi'u gosod mewn ffenestri siopau. Gall yr hysbysebion hyn newid yn eithaf aml ac efallai y byddant yn ymddangos mewn un ffenestr neu siop yn unig felly edrychwch mewn cymaint o lefydd â phosibl ac ewch nôl i chwilio bob wythnos. Fwy na thebyg, bydd y landlordiaid hyn yn rhentu'n uniongyrchol i'r person ifanc ac o'r herwydd gall eu llety fod yn rhatach.



## B- Cymdeithasau Tai

Mae Cymdeithasau Tai yn cadw rhestri aros ar gyfer pobl sydd eisiau lle i fyw.

Os caiff person ifanc ei gartrefu trwy llety Cymdeithas Tai, bydd eu tenantiaeth yn fwy sicr nag mewn lle wedi'i rentu'n breifat.

Yn ogystal, mae rhent Cymdeithasau Tai yn tueddu i fod yn rhatach na thai preifat, fodd bynnag

**1.** Bydd tenantiaid sy'n byw mewn llety cymdeithas tai yn derbyn gostyngiad yn eu Budd-dal Tai neu Gostau Tai Credyd Cynhwysol os oes ganddynt fwy o ystafelloedd gwely na mae eu hangen arnyn nhw. Weithiau gelwir hyn 'treth ystafell wely'

Mae yna eithriadau i'r rheol hon os ydyn nhw'n anabl ac angen ystafell ychwanegol ar gyfer gofalwr, neu os ydyn nhw methu â rhannu ystafell gyda phartner oherwydd anabledd.

**2.** Mae Budd-dal tai neu Gostau Tai Credyd Cynhwysol yn cael eu capio ar gyfraddau Lwfans Tai Lleol. Mae hyn yn golygu y gallai fod yn rhaid i bobl ifanc sengl wneud cyfraniad tuag at eu costau tai hyd yn oed os nad oes ystafelloedd yn ormod ganddynt neu nad ydynt yn derbyn unrhyw incwm arall.

Nid oes tai a fflatiau Cymdeithasau Tai ar gael ym mhob tref, ond mewn rhai ardaloedd efallai y bydd mwy nag un Gymdeithas Tai felly efallai y bydd rhaid i'r person ifanc ymweld â phob un. Mae bob amser yn syriad da gwneud cais i'r cyngor yn ogystal er mwyn gwella'r cyfle o gael lle yn fuan. Mewn rhai lleoedd bydd rhestr gyfunedig ar gyfer y Cymdeithasau Tai a'r Cyngor lleol sy'n golygu mai dim ond unwaith y bydd rhaid i'r person ifanc ymgeisio.

### Pwy all ymgeisio?

Gall unrhyw un dros 16 mlwydd oed ymgeisio am dŷ Cymdeithas Tai. Mae rhai Cymdeithasau Tai yn rhedeg cynlluniau neu'n arbenigo mewn darparu tai ar gyfer grwpiau penodol felly dylid gwirio hyn cyn ymgeisio.

Mae pob Cymdeithas Tai yn gweithio mewn ardaloedd gwahanol o'r wlad a bydd rheolau gan y mwyafrif ynglŷn â byw yn yr ardal am gyfnod penodol. Gofynnwch am hyn wrth ymgeisio.

Yn ogystal, bydd gan Gymdeithasau Tai reolau ynglŷn â phobl nad ydynt yn eu cartrefu, ac mae'r rheolau'n wahanol ar gyfer pob Cymdeithas. Mae rheolau fel hyn gan amlaf yn gwahardd pobl sydd wedi'u dadgartrefu gan landlord yn ddiweddar, rhai sydd â hanes o ôl-ddyledion rhent, ymddygiad gwrthgymdeithasol neu gamymddwyn troseddol. Os dywedir wrth bobl ifanc nad oes modd iddynt ymgeisio dylent ofyn am gymorth wrth Shelter Cymru.

### Ceisio am dŷ neu fflat gan Gymdeithas Tai

Bydd rhaid i'r person ifanc lenwi ffurflen gais, a allai ofyn am

- Eu sefyllfa flaenorol a chyfredol o ran tai
- Pwy sy'n byw gyda nhw
- Eu hincwm
- Euogfarnau neu ddadgartrefu yn y gorffennol.

Rhaid ateb yr holl gwestiynau ar y ffurflenni yn llawn, gan ddarparu tystiolaeth pryd bynnag y bo modd.

Efallai y bydd y Gymdeithas Tai yn dymuno ymweld â'r person ifanc yn y lle maent yn byw ynddo ar y pryd i fynd trwy eu ffurflen gais ac i ofyn rhagor o gwestiynau.

Pan fydd rhywun yn gwneud cais i Gymdeithas Tai dylent sicrhau eu bod yn dweud y gwir ac nad ydynt yn celu unrhyw wybodaeth. Gellir dadgartrefu pobl yn ddiweddarach os ydynt wedi dweud celwydd ar eu cais. Mae'n bosibl y gall ymgeiswyr sy'n barod i fyw mewn ardaloedd sy'n anodd eu gosod gael llety'n gyflym.

Mae'n bwysig dweud wrth bobl ifanc y dylent roi gwybod i'r Gymdeithas Tai os bydd eu hamgylchiadau'n newid oherwydd gallai effeithio ar y nifer o bwyntiau sydd ganddynt ar y rhestr aros.



## Pa mor hir y bydd rhaid i'r person ifanc aros?

Mae gan bob Cymdeithas Tai ei system bwyntiau a'i meini prawf ei hun. Mae hyn yn golygu y gallai'r pwyntiau a ddyfernir amrywio o un Gymdeithas Tai i'r llall.

Caiff y bobl ifanc eu hasesu a'u rhoi ar restr aros yn unol â'r wybodaeth a ddarperir ar eu cais. Bydd hyd y cyfnod y bydd rhaid iddynt aros yn dibynnu ar eu hamgylchiadau arbennig. Mae hyn yn golygu y gall fod yn anodd iawn i'r Gymdeithas roi dyddiad penodol o ran pryd y caiff fflat neu dŷ ei gynnig.

Mae Cymdeithasau'n penderfynu pwy fydd yn cael y llety gyntaf trwy ddyfarnu pwyntiau i bob ymgeisydd. Rhoddir blaenoriaeth i'r rhai â'r nifer uchaf o bwyntiau.

Dyfernir pwyntiau am bethau megis:

- Bod â phlentyn
- Bod yn feichiog
- Bod ag anabledd neu broblemau iechyd
- Gadael gofal
- Byw mewn tŷ sydd mewn cyflwr gwael neu sy'n rhy llawn
- Bod yn ddi-waith
- Byw yn yr ardal eisoes

Pan fydd rhywun yn gwneud cais am dai gofynnir iddynt ym mha ardaloedd y maent am fyw. Os yw ymgeisydd yn cyfyngu eu dewis i ardal fach efallai y bydd yn rhaid iddynt aros yn hwy na phe byddent yn dymuno bod yn cael ei ystyried ar gyfer nifer o wahanol feysydd.

## Clustnodi tŷ

Mae gwahanol ffyrdd gan Gymdeithasau Tai ar gyfer clustnodi tai i bobl ar eu rhestri aros.

## Cynlluniau clustnodi traddodiadol

Mae'r rhan fwyaf o Gymdeithasau Tai a Chynghorau yn rhedeg cynlluniau clustnodi traddodiadol. Nid trefn 'y cyntaf i'r felin' sydd i'r rhestr; yn hytrach caiff y rhai â'r angen mwyaf y nifer uchaf o bwyntiau a dylent gael eu cartrefu'n gynt na rhywun mewn llai o argyfwng cartrefedd.

Pan fydd ar frig y rhestr, bydd y Gymdeithas yn cysylltu â'r person ifanc i gyflwyno'r cynnig iddynt. Bydd gan y person ifanc gyfle i weld y tŷ cyn penderfynu ei dderbyn neu beidio. Os caiff cynnig ei wrthod efallai na roddir cynnig arall am gyfnod penodol o amser felly gofynnwch am hyn cyn dod i benderfyniad.

Nid oes modd dweud yn bendant faint y bydd rhaid i rywun fod ar y rhestr aros. Gall ymgeiswyr mwy diweddar fod â rhagor o bwyntiau a fydd felly'n gwthio pawb arall "lawr" y rhestr.

## Cynlluniau clustnodi newydd

Mae rhai Cymdeithasau Tai a Chynghorau nawr yn clustnodi tai trwy hysbysebu eu holl gartrefi mewn llyfryn. Anfonir llyfryn newydd i bob ymgeisydd yn rheolaidd, fel arfer unwaith y mis.

Os hoffent gael eu hystyried ar gyfer tŷ sydd wedi'i hysbysebu bydd rhaid iddynt lenwi taleb a roddwyd iddynt gan y landlord.

Clustnodir y tŷ i'r person â'r angen mwyaf, ac o'r herwydd, y nifer uchaf o bwyntiau.

Cysylltir â'r ymgeisydd llwyddiannus a chaiff ei wahodd i weld yr eiddo. Os bydd yn derbyn yr eiddo, cytunir ar ddyddiad i symud i mewn, arwyddir contractau a gwneir trefniadau i gasglu'r allwedd.

Fodd bynnag, os bydd y person ifanc yn anhapus â'r eiddo, dylai esbonio wrth y landlord pam nad yw'r llety'n addas ar ei gyfer. Os ydynt yn cosbi'r person am wrthod eiddo, gofynnwch am gyngor wrth Shelter Cymru.

# C- Tai Cyngor

Mae cynghorau'n cadw rhestr aros ar gyfer pobl sydd eisiau lle i fyw. Tai cyngor yw'r math rhataf o lety fel arfer, yn ogystal â'r math mwyaf diogel. Bydd yn rhaid i rywun sy'n dymuno cael tŷ neu fflat cyngor wneud cais i fod ar y rhestr aros, a all fod yn hir iawn. Gall unrhyw un dros 16 oed wneud cais.

Os bydd person yn rhoi ei enw ar restr aros y cyngor efallai y caiff gynnig eiddo gan y cyngor neu'r Gymdeithas Tai gan y byddant yn aml yn cydweithio. Mewn rhai ardaloedd bydd cynghorau'n cadw rhestr aros ar y cyd â Chymdeithasau Tai felly caiff person ifanc sy'n gwneud cais i'r cyngor ei ystyried gan bob Cymdeithas Tai yn ei ardal hefyd.

## Pwy sy'n cael ymgeisio

Gall unrhyw berson 16 oed neu drosodd geisio am dŷ cyngor; nid oes rhaid ichi fod yn byw yn yr ardal hyd yn oed. Fodd bynnag, unwaith y bydd rhywun wedi ceisio efallai y dywedir wrthynt nad oes modd iddynt fod ar y rhestr aros. Rhesymau cyfyngedig yn unig sydd gan gynghorau dros wrthod rhoi pobl ar eu rhestr, megis

- Maent yn geiswyr lloches neu'n fath arall o fewnfudwyr
- Maent wedi cael eu troi dadgartrefu am ymddygiad gwrthgymdeithasol yn y gorffennol
- Maent yn euog o ymddygiad gwrthgymdeithasol neu rai troseddau.

Serch hynny, mae modd herio'r fath benderfyniadau. Os dywedir wrth bobl ifanc na chânt fod ar y rhestr aros neu eu bod wedi'u gwahardd rhag ceisio am le dylent ofyn am gyngor yn syth wrth Shelter Cymru.

## Ceisio am dŷ Cyngor

Mae ceisio am dŷ Cyngor yn debyg iawn i geisio am dŷ Cymdeithas Tai (gweler tudalen 25).

## Pa mor hir fydd rhaid iddynt aros?

Mae rhestri aros cynghorau'n gweithio'n debyg i restrri Cymdeithasau Tai Fodd bynnag, mae yna rai grwpiau o bobl y mae'n rhaid rhoi blaenoriaeth iddynt bob amser.

Mae'r gyfraith yn galw hyn yn 'ddewis rhesymol':

- Pobl sy'n ddigartref neu ar fin colli eu cartref
- Pobl sy'n byw mewn amodau gwael iawn
- Pobl sydd â phroblemau iechyd yr effeithir arnynt gan eu tai
- Pobl sydd angen symud ar sail lles
- Pobl sydd angen byw yn yr ardal i'w hosgoi caledi.

## Clustnodi tŷ

Mae gwahanol ffyrdd gan gynghorau o glustnodi tai i bobl ar eu rhestri aros. Mae cynghorau a Chymdeithasau Tai yn gweithio mewn ffyrdd tebyg iawn.

## Trosglwyddo a chyfnewid

Os yw tenantiaid tŷ cyngor neu Gymdeithas Tai yn dymuno symud tŷ gallant wneud hynny trwy ddefnyddio un o'r dulliau canlynol:

- Ceisio am drosglwyddiad i eiddo cyngor gwahanol (yr un system ag y disgrifir uchod) neu i eiddo Cymdeithas Tai
- Cyfnewid eu cartref gyda thenant cyngor neu Gymdeithas Tai arall
- Yn ogystal, gall tenantiaid cyngor wneud cais i symud i ran arall o'r wlad. Gellir cael ffurflenni cais a rhagor o wybodaeth gan adran dai'r cyngor.

# CH- Prynu eich ty eich hun

Mae'r rhan fwyaf o bobl Prydain yn berchen ac yn byw yn eu tŷ gan dalu morgais, ond mae hynny'n golygu cael blaendal, sy'n aml yn filoedd o bunnoedd, a llwyddo i dalu'r taliadau misol.

Os yw person ifanc yn meddwl am brynu ei gartref ei hun, yn enwedig os yw hynny am y tro cyntaf, dylai ystyried y dewisiadau'n ofalus. Mae gwerth tai llawer o bobl wedi newid dros y blynyddoedd ac ychydig iawn fyddai'n dewis symud yn ôl i gartref wedi'i rentu. Fodd bynnag, nid prynu yw'r dewis gorau i bawb. Os yw person ifanc yn meddwl prynu, rhai pethau i'w hystyried yw:

- u **Canfod lle i'w brynu** - Mae'r rhan fwyaf o bobl yn defnyddio Gwerthwyr Tai ond mae hefyd yn bosibl canfod eiddo trwy werthiant preifat neu ocsiwn eiddo. Mae gan y rhan fwyaf o brynwyr syniad clir o'r math o eiddo y maent yn chwilio amdano, ond gall fod yn anodd canfod y cartref delfrydol. Mae fel arfer yn haws penderfynu a yw rhywle'n addas pan fydd gan rywun syniad pendant o'r hyn yr hoffai mewn cartref.
- u **Cost prynu** - Prynu cartref yw fwy na thebyg y peth drutaf wnaiff person fyth brynu. Mae'n ymrwymiad ariannol hirdymor a bydd arnynt angen incwm rheolaidd. Bydd yn rhaid iddynt dalu nifer o ffioedd a chostau eraill cyn y bydd y gwerthiant yn derfynol, a bydd rhaid iddynt wneud taliadau rheolaidd (fel arfer yn fisol) ar ôl iddynt symud i mewn.

**Dylai'r person ifanc gofio y gallai eu had-daliadau misol godi'n sylweddol pe bai cyfraddau llog yn codi.**

**Proses prynu** - Unwaith y byddant wedi canfod eiddo, bydd y gwerthiant gan amlaf yn cynnwys:

**Cam 1** - cyflwyno cynnig

**Cam 2** - cael prisiad os yw'r gwerthwr yn derbyn eich cais

**Cam 3** - cael arolwg neu adroddiad prynwr tŷ

**Cam 4** - gwneud y paratodau cyfreithiol (trosglwyddeb)

**Cam 5** - cyfnewid contractau a thalu blaendal

**Cam 6** - cwblhau'r gwerthiant a symud i mewn.

**Prynu gyda phobl eraill** - Os byddant yn prynu cartref gyda pherson arall, dylent benderfynu sut byddant yn rhannu perchnogaeth yr eiddo. Bydd y penderfyniad a wnânt yn effeithio ar yr hawliau a fydd ganddynt pe bai un ohonynt yn marw, pe bai'r berthynas yn chwalu neu pe bai un ohonynt am adael.

**Cynlluniau Perchen Tŷ** - mewn rhai ardaloedd mae cynlluniau a all wneud bod yn berchen tŷ yn fwy fforddiadwy:

- u **Rhentu i Brynu** - Cymru
- u **Cymorth i brynu** - Cymru
- u **Cymorth Prynu** - Cymru
- u **Rhanberchnogaeth** - Cymru

Gofynnwch i'ch cyngor am y cynlluniau sydd ar gael yn lleol.



# D- Neuaddau preswyl

Mae neuaddau preswyl gan y rhan fwyaf o golegau a phrifysgolion. Fel arfer, rhoddir ystafell sengl i fyfyrwyr mewn neuadd breswyl a byddant yn rhannu cyfleusterau coginio, ystafell ymolchi a thŷ bach gyda myfyrwyr eraill. Mae rhai neuaddau'n darparu pryddau a dillad gwely ond mae'r mwyafrif yn rhai hunanarlwyo. Cynigir lle i'r rhan fwyaf o fyfyrwyr blwyddyn gyntaf mewn neuadd cyn iddynt ddechrau eu cwrs. Os digwydd hyn, dylid eu cynghori i ddarllen unrhyw waith papur a dderbyniant a'i ddychwelyd wedi'i gwblhau yn brydlon.

Fel arfer, ni chaniateir i fyfyrwyr aros mewn neuaddau preswyl trwy gydol eu cwrs felly bydd rhaid iddynt edrych ar ddewisiadau eraill.

Yn aml, bydd lefelau rhent mewn neuaddau preswyl ychydig yn rhatach na thai preifat wedi'u rhentu ac mae'r amodau'n tueddu i fod yn llawer gwell. Ni all y rhan fwyaf o fyfyrwyr hawlio Budd- dal Tai (gweler adran 5).

Mae'r rhan fwyaf o neuaddau preswyl yn eiddo i'r coleg neu'r brifysgol ond caiff rhai eu rheoli gan gwmnïau preifat. Mewn achosion felly, y coleg neu'r brifysgol sy'n parhau i benderfynu pwy sy'n cael y llety ond y cwmni preifat yw'r landlord. Mae'n gyfrifol am gasglu rhent a rheoli gwasanaethau megis glanhau a chynnal a chadw.

## Cael mynediad i neuadd breswyl

Bydd yn rhaid i unrhyw fyfyrwr sy'n dymuno symud i neuadd breswyl gysylltu â swyddfa lety'r coleg neu'r brifysgol a fynychir ganddynt. Bydd yn rhaid iddynt wneud cais er mwyn cael eu hystyried a rhoddir llety iddynt yn unol â'u dewisiadau, argaeledd y llety a rheolau'r coleg ei hun.

Os rhoddir lle i bobl mewn neuadd breswyl, cânt aros fel arfer am un flwyddyn academaidd a bydd rhaid iddynt ymgeisio eto am bob blwyddyn yr hoffent aros yn y neuadd.

Nid yw'n anghyffredin i fyfyrwyr orfod ceisio am lety ymhell o flaen llaw, ac mewn rhai prifysgolion a cholegau, nid yw neuaddau preswyl ar gael i bawb Gofynnwch i swyddfa lety'r brifysgol neu'r coleg am ragor o wybodaeth.

Mae gwybodaeth bellach ar Lety i Fyfyrwyr, gan gynnwys y Sector Rhentu Preifat ar gael ar [www.sheltercymru.org.uk](http://www.sheltercymru.org.uk)

# DD - Tai â chymorth

Gall llawer o bobl ifanc ddod i sefyllfa lle mae arnynt angen mwy na tho uwch eu pennau. Mae arnynt angen cefnogaeth, naill ai am gyfnod byr, neu am gyfnod hwy i'w cynorthwyo â:

- Hawlio budd-daliadau
- Rheoli arian a dyledion
- Problemau'n ymwneud â thenantiaeth megis Budd-daliadau Tai, ôl-ddyledion rhent, cynnal a chadw ac ati
- Materion yn ymwneud ag iechyd megis canfod meddyg
- Addysg / hyfforddiant / cyflogaeth
- Dysgu sgiliau i fyw yn annibynnol.

Mae nifer o fudiadau'n darparu "tai â chymorth" i gynorthwyo pobl ifanc.

## Pwy sy'n darparu tai â chymorth

### Cynghorau a Chymdeithasau Tai

Mae'r rhan fwyaf o Gynghorau a Chymdeithasau Tai yn cynnal prosiectau tai â chymorth. Gallai'r rhain fod yn adeilad o fflatiau i bobl ifanc lle bydd gweithwyr cymorth ar gael i weithio gyda phobl ifanc.

Gall "Cymorth Ysbeidiol" fod ar gael hefyd. Mae hyn yn golygu fod pobl yn byw yn eu tai neu eu fflatiau eu hunain, wedi'u darparu gan Gyngor, Cymdeithas Tai neu landlord preifat a bydd gweithiwr cymorth yn dod i ymweld â nhw.

Gyferbyn mae rhai enghreifftiau o dai â chymorth yng Nghymru:

### Lletyau pwrpasol

Mae nifer o letyau pwrpasol yng Nghymru, wedi'u cynnal gan wahanol sefydliadau. Mae'r lletyau'n darparu tai â chymorth i bobl ifanc sengl ddi-gartref, rhwng 16 a 25 mlwydd oed, sydd eisiau cael neu barhau â chyfleoedd addysg, hyfforddiant, gwirfoddoli neu waith a datblygu sgiliau i fyw yn annibynnol. Nod y lletyau yw cefnogi pobl ifanc i adnabod meysydd yr hoffent eu gwella o ran eu datblygiad personol eu hunain mewn lle ac o fewn y cyfnod o amser sydd fwyaf addas i'w hanghenion personol, fel y byddant yn gallu cynnal a / neu ddatblygu eu llwybr dewisol o fewn addysg, hyfforddiant, gwirfoddoli neu gyflogaeth ar ôl symud ymlaen.

### Llety cynaledig

Mae cynlluniau llety cynaledig yn rhoi pobl sydd angen llety mewn cysylltiad â phobl sydd ag ystafell i'w rhentu. Fel arfer, cânt eu cynnal gan yr cyngor a gallant fod yn rhatach na hostel.

Bydd rhai perchnogion tai hefyd yn darparu prydau fel rhan o'r rhent.

Mae lletyau cynaledig yn fan cychwyn da cyn y bydd person ifanc yn barod i symud i'w le ei hun, ond bydd y cyfnod y gall rhywun aros mewn llety cynaledig yn amrywio gan ddibynnu ar y cyfnod y mae'r ystafell ar gael a pha mor dda y maent yn cyd-dynnu â'r teulu.

Bydd staff o'r cynllun llety cynaledig yn cadw mewn cysylltiad â'r person ifanc trwy gydol eu harhosiad i gynorthwyo i roi trefn ar fudd-daliadau neu unrhyw broblemau ac i'w helpu i ganfod lle parhaol i fyw. I ganfod eich cynllun llety cynaledig agosaf, cysylltwch â Shelter Cymru neu'ch Cyngor lleol.

## Deddf Rhentu Cartrefi (Cymru) 2016

Yn 2016 pasiodd Llywodraeth Cymru Y Ddeddf Rhentu Cartrefi (Cymru). Bydd y Ddeddf hon yn cyflwyno llawer o newidiadau i gyfreithiau tenantiaeth yng Nghymru, gan gynnwys:

- disodli llawer o denantiaethau cyfredol gyda 2 fath o 'Gontract meddiannaeth': 'contract diogel' a 'contract safonol'. Bydd y math o gontract yn dibynnu a yw'r eiddo yn berchen i landlord preifat neu gyngor neu gymdeithas dai. Bydd rhai eithriadau.
- Bydd tenantiaid yn cael eu galw'n 'ddeiliaid contract'
- cyflwyno termau safonol y mae'n rhaid iddynt fod wedi'i gynnwys ym mhob contract.
- gofyniad bod yn rhaid nodi telerau contractau meddiannaeth mewn datganiad ysgrifenedig
- rhaid i'r holl eiddo ar rent fod yn addas i bobl fyw ynddynt
- bydd landlordiaid yn cael eu hatal rhag dadgartrefu deiliad contract i ddial am unrhyw gwynion y gallent wneud am atgyweiriadau.

Nid yw'r newidiadau hyn mewn grym eto ond rhagwelir y cânt eu cyflwyno dros y blynyddoedd. Pan gânt eu cyflwyno byddant yn cynnwys bron pob eiddo ar rent yng Nghymru.

# Partoi i symud i mewn

Cyn i berson ifanc gytuno i symud i mewn i eiddo mae'n bwysig na fyddant yn cynhyrfu'n ormodol â'r syniad o symud i gartref newydd. Byddai'n ddoeth iddynt wirio rhai pethau cyn symud i mewn.

Mae'r adran hon yn cynnwys rhestr wirio ddefnyddiol o'r hyn y bydd ei angen ar y person ifanc a'r pethau y dylai eu gwneud cyn symud i mewn.

- A** Beth sydd ei angen arnynt
- B** Rhestr wirio tenantiaeth
- C** Hawliau a chyfrifoldebau person ifanc

Am fanylion pellach ar faterion yn yr adran hon, ewch i'r dudalen

[www.sheltercymru.org.uk](http://www.sheltercymru.org.uk)

## Ymwadiad

Ni ddylid defnyddio'r adran yma ar ei ben ei hun wrth roi cyngor cyfreithiol i bobl ifanc. Mae'n hanfodol bwysig i sicrhau bod y ddeddfwriaeth berthnasol yn gyfredol cyn rhoi cyngor. Ni all Shelter Cymru dderbyn cyfrifoldeb am unrhyw gamgymeriadau na hepgoriadau.





# A- Beth sydd ei angen arnynt

## Edrych ar eiddo

P'un ai y bydd rhywun yn ystyried symud i dŷ neu fflat gyda'r cyngor, â Chymdeithas Tai neu landlord preifat, dylent sicrhau ei fod yn addas iddyn nhw cyn ymrwymo i'w gael.

Defnyddiwch y rhestr wirio isod i'ch helpu i benderfynu a yw'r llety'n addas.

Gall sefydlu cartref fod yn ddrud. Defnyddiwch y rhestr wirio gadael cartref ar dudalen 21 i'w cynorthwyo i gynllunio.

<b>Drysau a ffenestri</b>	Ydyn nhw'n edrych yn ddiogel? Ydy'r cloeon yn gweithio'n iawn? Ydyn nhw'n agor yn y ffordd gywir?
<b>Lleithder ac anwedd</b>	Oes arogl lleithder yno? Oes smotiau duon neu arwyddion eraill o lwydni ar y waliau?
<b>Addurniad a dodrefn</b>	Pa ddodrefn sy'n dod gyda'r fflat / tŷ? A fydd hawl gan y tenant i addurno? Ydy'r landlord yn bwriadu gwneud unrhyw waith addurno?
<b>Gwres</b>	Oes gwres canolog yno? Pa danwydd a ddefnyddir Ydy'r dŵr poeth yn gweithio? Pa mor gynnes fydd hi yn y gaeaf?
<b>Diogelwch tân</b>	Oes larymau mwg yno? Oes synhwyrdd / larwm carbon deuocsid yno? Ble mae'r diangfeydd tân?
<b>Diogelwch nwy</b>	Rhaid i bob teclyn nwy gael ei archwilio gan archwiliwr CORGI cofrestredig yn flynyddol. Oes gan y landlord y dystysgrif ddiogelwch flynyddol ddiweddaraf?
<b>Contract</b>	Pa fath o contract a gynigir iddynt? Pa mor hir fydd hyd y denantiaeth? Beth fydd yn digwydd os byddant eisiau gadael?



<b>Pwy sydd biau'r eiddo ac yn ei reoli?</b>	<p>I bwy fyddan nhw'n talu rhent?          Â phwy ddylen nhw gysylltu os bydd rhaid gwneud gwaith trwsio?          Pa argraff mae'r landlord / asiant yn ei rhoi, ydyn nhw'n gyfeillgar, ymwithgar, anghwrtais?</p> <p>Os yn landlord preifat a ydynt wedi cofrestru gyda Rhentu Doeth Cymru a, wedi'u trwyddedu neu wedi apwyntio asiant gosod trwyddedig o dan gynllun Rhentu Doeth Cymru?</p>
<b>Gwasanaethau</b>	<p>Oes llinell ffôn yn y tŷ?          Ydy'r nwy, trydan a'r dŵr wedi'u cysylltu?          Ydy rhai o'r biliau'n gynwysedig yn y rhent?</p>
<b>Llety</b>	<p>Os bydd rhywun yn byw gyda'i landlord, gwiriwch:          Pa wasanaethau a ddarperir ganddynt?          Allan nhw gael gwesteion?          Fyddan nhw'n golchi'u dillad eu hunain?</p>
<b>Arian</b>	<p>Oes angen blaendal, a faint yw e?          Faint yw'r rhent?          Faint o rent y mae'n rhaid ei dalu o flaen llaw?          Pryd a sut y caiff y rhent ei dalu?          Ydy'r landlord yn derbyn Budd-dal Tai?          Faint y mae'r Budd-dal Tai yn debyg o dalu?          Faint yw'r Dreth Cyngor ar yr eiddo?          Beth fydd cost debygol y biliau?</p>
<b>Lleoliad</b>	<p>Pa mor agos yw'r eiddo at siopau, ffrindiau a theulu?          Ydy'r llety ar lwybr cludiant cyhoeddus?          Sut olwg sydd ar yr ardal, ai dyma'r math o le y byddent yn hapus i aros ynddo?</p>

# B - Rhestr Wirio Tenantiaeth

Pan fydd pobl wedi penderfynu cymryd fflat neu dŷ mae'n bwysig gwirio rhai pethau gyda'r landlord yn derfynol cyn iddynt arwyddo cytundeb tenantiaeth. Ar ôl arwyddo'r cytundeb byddant mewn **contract cyfreithiol** sy'n anodd dod ohono'n gyflym, felly sicrhewch y canlynol cyn arwyddo unrhyw beth.

<b>Blaendal</b>	Gwiriwch y gellir ad-dalu'r blaendal. Cwblhewch restr eiddo. Gofynnwch am daleb am flaendal neu rent o flaen llaw. Holwch am ba gynllun blaendal tenantiaeth a ddefnyddir gan y landlord.
<b>Cytundeb tenantiaeth</b>	Darllenwch drwy'r cytundeb tenantiaeth cyn arwyddo. Gwiriwch fod y pethau amlwg yn gywir – dyddiadau, enwau, cyfanswm rhent etc. Gofynnwch am gymorth os nad ydych yn deall rhywbeth. Sicrhewch fod dealltwriaeth ynghylch cyfrifoldebau'r tenant.
<b>Diogelwch</b>	Gofalwch fod eich landlord wedi rhoi tystysgrif diogelwch nwy gyfredol i chi. Rhaid adnewyddu hwn bob blwyddyn Gwiriwch bod larymau mwg a synwryddion carbon monocsid yn gweithio Gofynnwch am gofnodion o unrhyw archwiliadau trydanol. Rhaid i'r offer fod yn ddiogel ac argymhellir eu gwirio bob 5 mlynedd
<b>Trydan a nwy</b>	Cymerwch ddarlleniadau yn syth
<b>Tystysgrif Perfformiad Ynni</b>	Dylai landlord ddarparu hyn cyn i denant symud i mewn. Nid oes eu hangen ar gyfer tŷ amlfeddiannaeth
<b>Cynnal a chadw</b>	Os yw'r landlord wedi cytuno i gwblhau unrhyw waith cyn symud i mewn, gofynnwch am gadarnhad ysgrifenedig.
<b>Manylion cyswllt</b>	Mae gan bob tenant hawl i gael enw llawn a chyfeiriad yn y DU ar gyfer eu landlord Gofynnwch am gael hyn yn ysgrifenedig.
<b>Yswiriant</b>	Gwiriwch yr hyn sy'n gynnwysedig yn yswiriant y landlord. Gallai'r tenant ddymuno cymryd polisi yswiriant cynnwys eu hunain.

## Rhestr eiddo

Mae rhestr eiddo yn rhestr o gynnwys a chyflwr yr eiddo ac unrhyw eitemau a ddarperir ynddo, megis dodrefn ac offer. Caiff rhestr eiddo ei llunio ar ddechrau'r denantiaeth a chaiff ei gwirio ar y diwedd er mwyn hwyluso'r broses o ddatrys dadleuon am ddifrod i'r eiddo.

Yn ddelfrydol, dylid llunio'r rhestr eiddo cyn i'r person ifanc symud i'r eiddo. Os nad oes un yn ei lle, paratowch restr cyn gynted â phosib. Os yn bosibl, dylai'r landlord neu'r asiant gosod lunio'r rhestr eiddo ym mhresenoldeb y tenant. Dylai'r landlord a'r tenant ei harwyddo i ddangos eu bod yn cytuno ei bod yn gywir. Dylai'r person ifanc wirio'r rhestr eiddo'n drylwyr ei hunan cyn arwyddo a chadw copi personol wedi hynny.

Os bydd y landlord yn gwrthod llunio rhestr eiddo, cynghorwch y person ifanc i wneud un ei hun a gofyn i dyst annibynnol megis ffrind neu weithiwr cymorth i'w harwyddo ac anfon copi i'r landlord neu'r asiant.



# Rhestr Eiddo

Gallai'r rhestr hon helpu i osgoi anghydfod rhwng landlordiaid a thenantiaid ynghylch flaendaliadau. Rhowch dudalennau ychwanegol os oes angen. Dylai'r landlord a'r tenant lofnodi pob tudalen a chadw copi wedi'i lofnodi gyda'r cytundeb tenantiaeth.

## Cyfeiriad yr cartref:

Cyntedd	Safon/Cyflwr		Cegin	Safon/Cyflwr
Lloriau			Lloriau	
Llenni/Blinds			Llenni/Blinds	
Walïau/Nenfwd			Walïau/Nenfwd	
Celfi			Bwrdd a chadeiriau	
Nwy/Trydan			Celfi eraill	
Arall ee socedi trydan/ rheiddiaduron			Oergell	
Ystafell Fyw	Safon/Cyflwr		Ffwrn	
Lloriau			Meicrodon	
Llenni/Blinds			Peiriant Golchi	
Walïau/Nenfwd			Cyfarpar eriall	
Celfi			Cyllill a Ffycr	
Nwy/Trydan			Offer coginio	
Arall (fel uchod)				
Ystafell Wely 1	Safon/Cyflwr		Ystafell Wely 2	Safon/Cyflwr
Lloriau			Lloriau	
Llenni/Blinds			Llenni/Blinds	
Walïau/Nenfwd			Walïau/Nenfwd	
Gwelyau			Gwylïau	
Arall (fel uchod)			Arall	
Ystafell Ymolchi	Safon/Cyflwr			
Lloriau				
Llenni/Blinds				
Walïau/Nenfwd				
Nwy/Trydan				
Cypyrddau				
Enw'r tenant	Llofnod a Dyddiad		Enw'r Landlord	Llofnod a Dyddiad

# C - Hawliau a chyfrifoldebau person ifanc

Mae gan landlordiaid a thenantiaid eu hawliau a'u cyfrifoldebau - hyd yn oed os na chânt eu crybwyll yn y cytundeb tenantiaeth neu hyd yn oed pan nad oes cytundeb tenantiaeth ysgrifenedig. Mae rhai hawliau a chyfrifoldebau'n gymwys i bob tenantiaeth. Caiff rhai eraill eu cynnwys yn y ddeddfwriaeth sy'n berthnasol i'r math arbennig o denantiaeth sydd ganddynt.

**Pwysig:** Os oes ganddynt drwydded yn hytrach na thenantiaeth, efallai na fydd ganddynt yr holl hawliau hyn. Dylent ofyn am gyngor pan nad ydynt yn siwr os taw tenant neu ddeiliad trwydded ydynt. Cysylltwch â Shelter Cymru.

## Cyfrifoldebau'r tenant

Gellir dadgartrefu'r rhan fwyaf o denantiaid os na fyddant yn glynu wrth rhai rheolau sylfaenol. Mae'r rhain yn cynnwys:

- Peidio â gadael eu cartref yn wag dros gyfnod hir
- Talu'u rhent yn brydlon
- Talu'u biliau'n brydlon
- Gofalu am eu cartref
- Peidio â bod yn boendod i eraill
- Bod yn gyfrifol am eu cartref a'u gwesteion
- Gweithgarwch troseddol.

## Cyfrifoldebau'r landlord

Os yw'r person ifanc yn denant, mae gan ei landlord rai ymrwymadau. Mae'r rheolau a'r dulliau gweithredu'n amrywio gan ddibynnu ar y math o denantiaeth sydd ganddynt, ond mae rhai rheolau sylfaenol bob amser yr un fath. Mae cyfrifoldebau'r landlord yn cynnwys:

- Ni ddylent darfu ar y tenant mewn modd afresymol
- Dylent ddilyn y dull gweithredu cywir os hoffent i'r tenant adael
- Mae rhai tasgau cynnal a chadw yn ofynnol iddynt eu gwneud
- Rhaid i'r eiddo lynu wrth safonau diogelwch
- Dylent ddilyn y rheolau ynglŷn â chynyddu'r rhent

Mae'n rhaid i landlordiaid roi eu henwau a'u cyfeiriad cyswllt yn y DU i'w tenant. Os yw asiant gosod neu eiddo'n rheoli'r eiddo, rhaid iddyn nhw hefyd ddarparu enw a chyfeiriad y landlord yn y DU i'r tenant. Dylid gwneud unrhyw geisiadau'n ysgrifenedig; mae methu â darparu'r wybodaeth hon o fewn 21 diwrnod yn drosedd.



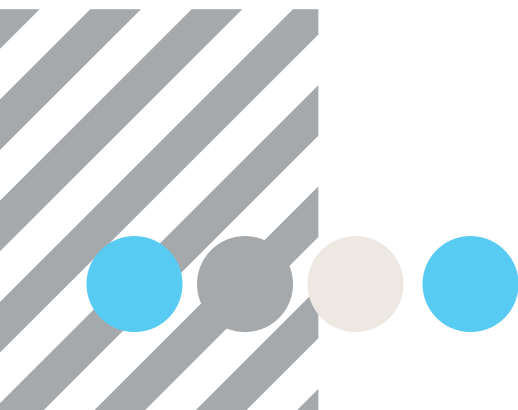
# Materion ariannol

- A** Bondiau a blaendaliadau
- B** Budd-daliadau
- C** Grantiau a benthyciadau cronfa gymdeithasol
- D** Cyllidebu

Am fanylion pellach ar faterion yn yr adran hon, ewch i'r dudalen Mynnwch Gyngor ar [www.sheltercymru.org.uk](http://www.sheltercymru.org.uk)

## Ymwadiad

Ni ddylid defnyddio'r adran yma ar ei ben ei hun wrth roi cyngor cyfreithiol i bobl ifanc. Mae'n hanfodol bwysig i sicrhau bod y ddeddfwriaeth berthnasol yn gyfredol cyn rhoi cyngor. Ni all Shelter Cymru dderbyn cyfrifoldeb am unrhyw gamgymeriadau na hepgoriadau.



# A- Bondiau a blaendaliadau

## Beth yw blaendal?

Mae'r rhan fwyaf o landlordiaid preifat yn gofyn i denantiaid dalu bond neu flaendal cyn iddynt symud i mewn. Defnyddir y ddau air hyn i ddisgrifio'r arian a roddir i'r landlord a gaiff ei gofrestru gyda Chynllun Amddiffyn Blaendal Tenantiaeth ac a gedwir i dalu cost unrhyw ddifrod a wneir i'r eiddo gan y tenant. Ar ddiwedd y denantiaeth bydd y landlord yn cysylltu â'r Cynllun Blaendal Tenantiaeth gan ddarparu manylion am unrhyw ddifrod a chost trwsio. Os nad oes anghydfod ynglyn â'r manylion hyn, caiff y blaendal eu dalu yn ôl i'r tenant, ac eithrio unrhyw arian a gaiff

ei hawlio gan y landlord i drwsio difrod. Os oes anghydfod ynglyn â'r difrod, efallai caiff yr achos ei gyfeirio at wasanaeth cymodi er mwyn ei ddatrys.

Mae'n syniad da i gynghori unrhyw bobl ifanc mewn llety wedi'i rentu nad oes hawl gan landlord i dynnu arian o'u blaendal i dalu am unrhyw draul a gwisgo arferol.

## Cymorth â bondiau a blaendaliadau

Mewn rhai rhannau o'r wlad mae Byrddau/ Cynlluniau Bond, sy'n gallu cynorthwyo pobl i dalu'u bond. Mae pob cynllun yn gweithio'n agos gyda thenantiaid a landlordiaid ond mae ganddynt rai rheolau ynglŷn â phwy y gallant eu cynorthwyo. I weld a oes cynllun yn eich ardal, cysylltwch ag adran dai eich Cyngor Lleol neu Shelter Cymru.

Gall pobl sy'n derbyn Budd-dal Tai neu Gostau Tai Credyd Cynhwysol ofyn i'w Awdurdod Lleol am Daliad Tai Dewisol ar gyfer rhent ymlaen llaw, adneuo a chostau cyfandaliad eraill sy'n gysylltiedig a symud cartref; er enghraifft costau symud.

Caiff landlord ond gadw arian i dalu am ddifrod a wnaed i'r eiddo gan y tenant neu pan fydd rhent yn ddyledus. Ni all landlord gadw mwy o arian na'r hyn sy'n ofynnol i dalu am y difrod hwn. Ni ellir talu am draul ar addurniadau, lloriau a dodrefn etc allan o flaendal.

## Cynlluniau Diogelu Blaendal Tenantiaeth

Dylai pob blaendal a gesglir gan landlordiaid preifat ar gyfer tenantiaethau byrddaliol sicr gael ei amddiffyn mewn Cynllun Diogelu Blaendal Tenantiaeth. Sefydlwyd y cynlluniau hyn gan y llywodraeth er mwyn amddiffyn tenantiaid a gallant fod yn gymorth i ddatrys anawsterau ynghylch ad-dalu blaendaliadau ar ddiwedd y denantiaeth.

Mae tri chynllun ar gael; gall pob landlord ddewis pa gynllun y dymunant ei ddefnyddio. Rhaid i'r landlord ddweud wrth y tenant am ba gynllun y maent yn ei ddefnyddio.

Os oes gan denantiaid unrhyw bryderon ynglŷn â'u blaendal dylent gysylltu â'u Cynllun Diogelu Blaendal Tenantiaeth neu Shelter Cymru.

Gall rhai landlordiaid na fydd yn glynu wrth y rheolau ar gyfer defnyddio Cynllun Diogelu Blaendal Tenantiaeth gael gorchymyn i dalu'r blaendal yn ôl ynghyd ag iawndal i'r tenant.



## Cael blaendaliad yn ôl

Dim ond pan fydd person ifanc wedi achosi difrod i'r eiddo neu heb dalu'r rhent y gall landlord wneud cais i gadw'r holl flaendal neu ran ohono o'r Cynllun Blaendal Tenantiaeth. I sicrhau y cânt eu blaendal yn ôl ar ddiwedd y denantiaeth byddai'n ddoeth:

- Gwirio bod eu cytundeb tenantiaeth yn nodi cynnwys y blaendal yn union a phryd y caiff ei ddychwelyd
- Siarad â'r Cynllun Blaendal Tenantiaeth os oes ganddynt unrhyw broblemau neu gwestiynau

- Sicrhau y byddant yn cadw rhestr eiddo fanwl o'r eiddo
- Cadw cofnod o'r holl daliadau rhent
- Hysbysu'r landlord am unrhyw ddifrod, a'i drwsio os ydynt yn gyfrifol amdano.

## Rhestr wirio diogelu blaendal

Mae cadw cofnodion yn syniad da bob amser, rhag ofn! Os bydd problemau wrth gael y blaendal yn ôl, gallai'r rhain fod yn hynod werthfawr

<b>Rhestr eiddo</b>	Oes un wedi'i chreu? Ydy'r tenant wedi'i gwirio'n drylwyr? Ydy'r rhestr wedi'i harwyddo a'i dyddio gan y landlord a'r tenant?
<b>Ffotograffau</b>	Tynnwch ffotograffau o unrhyw ddifrod ar ddechrau a diwedd y denantiaeth
<b>Derbynebaw</b>	Cadwch dderbynebaw am rent Os yw'r tenant wedi prynu eitem yn lle rhywbeth a dorwyd, dylid cadw'r dderbynneb Cadwch dderbynebaw am unrhyw waith trwsio a wnaethpwyd gan y tenant
<b>Byddwch yn denant da</b>	Cofiwch fod tenantiaid yn gyfrifol am yr holl ddifrod a achosir ganddynt i'w tŷ neu fflat Ceisiwch gadw'r lle yn lân Rhowch wybod i'r landlord yn syth am unrhyw adfeiliad neu ddifrod
<b>Llythyrau a galwadau ffôn</b>	Cadwch gofnod o'r holl llythyrau neu e-byst at/ gan y landlord Os bydd y tenant yn dweud rhywbeth wrth y landlord ar y ffôn neu'n bersonol gwnewch nodyn ohono a'i roi mewn llythyr i'r landlord hefyd

## Rhent o flaen llaw

Efallai y bydd gofyn i berson ifanc dalu rhent o flaen llaw. Os na allant fforddio ei dalu gallent fod yn gymwys ar gyfer:

- Benthyciad o'r gronfa gymdeithasol. Os cânt un o'r rhain (nid oes sicrwydd o hyn) bydd yn rhaid iddynt ei dalu yn ôl
- Blaenswm cyllidebu drwy eu credyd cynhwysol. Caiff hyn wedyn ei ad-dalu drwy daliadau credyd cynhwysol yn y dyfodol

- Taliad Disgresiwn at Gostau Tai os ydynt yn cael budd-dal tai neu gostau tai credyd cynhwysol. Mae rhai byrddau bondiau hefyd yn rhoi cymorth i bobl gyda rhent ymlaen llaw.

Cysylltwch â Shelter Cymru i ganfod pa gymorth sydd ar gael yn lleol.

## B- Budd-daliadau

Os yw'r person ifanc ar incwm isel gall fod yn gymwys i dderbyn Budd-dal neu neu gostau tai credyd cynhwysol a fydd yn gymorth i dalu'r rhent.

Gall gweithio allan pa fuddion y gallai berson ifanc hawiol fod yn ddryslyd ac yn gymhleth ac fel arfer mae'n werth cael rhywfaint o gyngor i sicrhau eu bod yn derbyn yr holl gymorth y gallant hawlio yn eu hamgylchiadau.

Efallai y bydd y math hwn o gymorth ar gael yn lleol trwy Cyngor ar Bopeth a gwasanaethau budd-daliadau lles awdurdodau lleol. Mae yna hefyd rai cyfrifanellau buddion defnyddiol iawn ar-lein a all helpu fel Turn2us a Entitled To a fydd yn gweithio allan pa fuddion y gall rhywun hawlio.

### Beth os yw'r person ifanc yn hawlio Budd-dal Tai?

Os yw'r person ifanc wedi gwneud hawliad newydd a'i fod wedi rhoi'r holl fanylion angenrheidiol i'r cyngor gall ofyn am daliad ar gyfrif ar ôl 14 diwrnod. Bydd hyn yn debyg o fod yn llai na'r rhent sy'n ddyledus ond gall y landlord fod yn fwy tebygol o aros os gall weld fod y person ifanc yn gwneud popeth sy'n bosibl i brosesu'r cais yn gyflym. Os yw Budd-dal Tai person wedi'i ohirio neu os oes ganddynt unrhyw broblemau dylai ofyn am gymorth gan Shelter Cymru neu ganolfan Cyngor ar Bopeth.

### Cyfradd Llety a Rennir

Bydd y mwyafrif o bobl sengl rhwng 16 a 34 ac sy'n hawlio budd-dal tai neu gostau tai credyd cynhwysol yn cael help hyd at gost cyfartalog ystafell sengl mewn tŷ a rennir

Mae hyn yn berthnasol i bobl sengl o dan 35 oed sy'n rhentu gan landlord preifat. Bydd hefyd yn berthnasol i denantiaid y cyngor a'r Gymdeithas Dai ar fudd-dal tai y cychwynnodd eu tenantiaeth ar Ebrill 1af neu ar ôl hynny. Bydd y cap yn berthnasol i bob tenant sy'n derbyn costau tai credyd cynhwysol pryd bynnag y cychwynnodd eu tenantiaeth.

Mae'r cyfyngiad hwn, a elwir yn "gyfradd llety a rennir", a oedd gynt yn "gyfradd ystafell sengl", yn golygu, os oes gan berson ifanc arian parod cyfyngedig a bod ei rent yn ddyledus, efallai y bydd yn rhaid iddo ddod o hyd i'r arian am y diffyg o rywle arall. Efallai bod gan

fyfyrwyr sydd yn y coleg gronfa caledi arbennig, a all helpu.

Nid yw'r rheolau hyn yn berthnasol i bobl ifanc sydd o dan 22 oed ac sydd wedi bod mewn gofal neu wedi cael llety gan yr Awdurdod Lleol ers 16 oed. Mae eithriadau eraill i'r rheolau hyn.

### Lwfans Tai Lleol

Mae hyn yn helpu tuag at gost tai i bobl sy'n rhentu gan landlordiaid preifat.

Mae lwfans tai lleol (LTLI) yn fudd-dal tai i bobl sy'n rhentu eu llety gan landlord preifat.

Bydd faint o LTLI y gall person ei gael yn dibynnu ar eu hincwm a'u cynilion, maint eu cartref a nifer yr ystafelloedd gwely y mae'r cyngor yn penderfynu eu bod eu hangen. Ym mhob ardal, mae'r cyfraddau LTLI wedi'u gosod ar gyfer eiddo o wahanol feintiau o fewn y terfynau uchaf a osodir yn genedlaethol.

Mae'r newidiadau hyn hefyd yn golygu bod y gyfradd Lwfans Tai Lleol uchaf ar gyfer 4 ystafell wely.

Mae hyn yn golygu y gall person rentu eiddo o unrhyw faint ond dim ond y gyfradd LTLI y bydd yn berthnasol i'w sefyllfa y bydd yn derbyn - er enghraifft, dim ond y 'gyfradd llety a rennir' y bydd person ifanc sengl o dan 35 oed yn derbyn a byddai rhiant sengl neu gwpl gydag 1 plentyn yn cael y gyfradd ar gyfer 2 ystafell wely.

Y gyfradd LTLI uchaf yw llety 4 ystafell wely. Mae hyn yn berthnasol hyd yn oed os oes angen eiddo mwy ar yr aelwyd. Os yw'r rhent yn fwy na'r gyfradd LTLI, bydd yn rhaid iddynt ddod o hyd i'r arian am diffyg rhent eu hunain.

## Treth Ystafell Wely

Bydd budd-daliadau tenantiaid Cymdeithasau Tai a thenantiaid y cyngor sydd o oedran gweithio (16-oed ymddeol) yn cael eu torri gan ganran benodol os oes ganddynt 'ystafelloedd gwely sbâr'. Bydd budd-dal tai yn cael ei dorri gan 14% ar gyfer un ystafell sbar a 25% am ddw neu fwy.

Gelwir hyn weithiau gan enwau eraill, gan gynnwys y 'dreth ystafell wely', y 'tâl tan-ddeiliadaeth', y 'meini prawf maint y sector gymdeithasol' a 'dileu'r cymhorthdal ystafell sbâr'

O dan y dreth ystafell wely newydd, mae disgwyl i blant rannu ystafelloedd yn dibynnu ar oedran a rhyw. Disgwylir i blant o dan 10 oed rannu ystafell wely waeth beth bynnag fo'u rhyw. Os yw dau blentyn o'r un rhyw disgwylir iddynt rannu ystafell wely hyd at 16 oed.

Gellir dyrannu ystafell yr un i blant ag anableddau na allant rannu ystafell oherwydd eu hanabledd. Mae'r rheol hon hefyd yn berthnasol i gyplau sy'n oedolion sy'n derbyn budd-dal cymwys.

O dan y dreth ystafell wely efallai na fydd tenantiaid yn gallu fforddio gwneud yn iawn am y toriad yn eu budd-dal tai ac o ganlyniad gallent fod mewn perygl o ddod yn ddigartref.

## Didyniadau Annibynyddion

Mae "annibynydd" yn oedolyn, dros 18 oed sy'n byw yn yr un cartref â'r sawl sy'n hawlio budd-dal tai a gallai gyfrannu at y rhent. Gallai, er enghraifft, plant sy'n oedolion, perthnasau a ffrindiau sy'n byw gyda hawlydd i gyd gael ei ystyried yn annibynyddion. Nid yw partneriaid, cyd-denantiaid, pobl sy'n aros fel gwesteion a lletywyd dros cael eu cyfrif fel annibynyddion.

Bydd swm y budd-dal tai y gall rhywun ei dderbyn yn cael ei leihau os oes ganddynt annibynydd yn byw gyda nhw. Gelwir hyn yn 'ddidyniad annibynydd'. Bydd hyn yn berthnasol hyd yn oed os nad yw'r person sy'n hawlio'r budd-dal tai yn derbyn unrhyw arian mewn gwirionedd tuag at y rhent gan yr annibynydd.

Mae rhai eithriadau i'r rhai dan 25 oed sy'n derbyn rhai buddion, y mwyafrif o fyfyrwyr llawn amser a'r rhai sydd oddi cartref yn y carchar neu'n gwasanaethu yn y lluoedd arfog. Os yw'r person sy'n hawlio budd-dal tai neu eu partner yn anabl ac yn cwrdd â meini prawf penodol ni ddylai eu budd-dal tai gael ei gwtogi. Bydd swm y didyniad annibynydd yn dibynnu ar incwm yr annibynydd

## Taliad Disgresiwn at Gostau Tai

Os yw rhywun yn gymwys i gael budd-dal tai neu gostau tai credyd cynhwysol, ond maent yn wynebu cynni oherwydd ni allant fforddio eu costau tai, efallai y gallant gael Taliad Disgresiwn at Gostau Tai (TDGT) gan eu cyngor lleol.

Rhoddir pot o arian i bob cyngor lleol bob blwyddyn i helpu pobl sy'n gymwys i gael budd-dal tai (neu gostau tai o dan gredyd cynhwysol) ond yn cael trafferth:

- talu eu rhent, neu
- gael hyd i ddigon o arian i dalu am gostau cychwyn tenantiaeth

Y cyngor sy'n penderfynu pwy ddylai gael TDGT, sut gwneir y taliad faint a pha mor aml. Efallai caiff ei dalu'n wythnosol neu gall fod yn gyfandaliad. Gall taliadau hefyd gael ei ôl-ddyddio.

Gellir talu TDGT os:

- yw'r person eisoes yn cael budd-dal tai / help costau tai yn gyda'u credyd cynhwysol
- mae yna ddiffyg rhwng y budd-dal tai maent yn ei dderbyn a'r rhent y mae'n rhaid iddyn nhw ei dalu eu hunain, a
- maent yn cael trafferth talu'r diffyg.

Gall hyn gynnwys pan fo help gyda chredyd cynhwysol neu fudd-dal tai wedi cael eu lleihau ai oherwydd newidiadau yn y deddfau budd-dal, megis y 'Treth ystafell wely', y 'cap budd-dal' neu newidiadau i'r rheolau mewn lwfans tai lleol. Gellir ei dalu hefyd os yw budd-dal tai wedi lleihau oherwydd bod didyniad annibynydd yn cael ei gymhwyso.

Mewn rhai sefyllfaoedd, gellir talu TDGT i gyflenwi blaendal rhent neu rent ymlaen llaw ar gyfer llety mae rhywun eto i symud iddo. Gall cyngor lleol wneud taliad i helpu i osgoi rhywun rhag dod yn ddigartref. Mewn rhai sefyllfaoedd, gellir gwneud taliadau i helpu gydag ôl-ddyledion rhent.

Fel rheol, telir TDGT am gyfnod penodol o amser – os mai hyn yw'r achos dylai'r cyngor ei wneud yn glir i'r person pan ddaw'r taliad i ben. Os yw eu amgylchiadau'n newid wrth iddynt dderbyn TDGT yna dylent ddweud wrth y cyngor am y newidiadau hynny fel y gallant adolygu'r taliad.

Gwneir ceisiadau am TDGT i adran budd-dal tai y cyngor lleol.

## Talu budd-daliadau

Bydd yr Awdurdod Lleol yn talu'r Lwfans Tai Lleol i'r hawliwr ond gallant benderfynu talu'n uniongyrchol i'r landlord os nad ydych yn talu eich rhent, ac os oes ôl-ddyledion dros 8 wythnos, gall y landlord ofyn am hyn. Os oes amgylchiadau eraill fel, bod gennych hanes o ôl-ddyledion rhent, ni allwch reoli eich arian neu os yw'r landlord wedi cytuno rent gostwng i helpu i gadw eich cartref, gall taliadau uniongyrchol hefyd gael chi eich hun neu rywun sy'n eich cynorthwyo.

Telir credyd cymhwysol yn awtomatig yn uniongyrchol i'r hawlydd bob mis calendr, gan gynnwys unrhyw help tuag at gostau tai. Os nad yw'r person ifanc yn gallu cyllidebu taliad misol, gallant ofyn am Trefniant Taliad Amgen (TTA). Gallai hyn gynnwys talu costau tai yn uniongyrchol i'r landlord, taliadau amlach, neu daliadau rhanedig rhwng partneriaid.

Gellir gofyn am TTA, gan yr hawlydd, eu gweithiwr cefnogaeth neu eu landlord. Gellir gwneud taliadau costau tai yn uniongyrchol i'r landlord os oes ôl-ddyledion rhent o un mis, ac yn orfodol os oes ôl-ddyledion o ddau fis.

## Y cap budd-dal

Mae'r cap budd-daliadau yn derfyn ar gyfanswm budd-daliadau y gall y rhan fwyaf o bobl sy'n gweithio hawlio. Mae hyn yn cynnwys holl fuddion mae'r person a'i deulu yn derbyn, gan gynnwys budd-dal tai. Mae cyfanswm y buddion hynny gall unrhyw unigolyn neu deulu sy'n byw ynddo dderbyn yng Nghymru wedi'i gapio ar:

- £ 384.62 yr wythnos ar gyfer rhieni sengl a chyplau gyda phlant (£ 20,000 y flwyddyn)
- £ 257.69 yr wythnos i bobl sengl (£ 13,400 yr un blwyddyn).

Pe bai hawl budd-dal yr unigolyn yn fwy na'r cap byddai'r swm ychwanegol yn cael ei dorri o'u budd-dal tai neu gredyd cynhwysol.

Ni fydd pawb sy'n hawlio budd-daliadau yn cael eu heffeithio gan y cap budd-dal. Mae teuluoedd sy'n gweithio digon o oriau i hawlio credydau treth neu sydd â digon o enillion ac sy'n hawlio credyd cynhwysol yna maent yn wedi eu heithrio.

Os oedd rhywun mewn gwaith am 12 mis neu fwy ac yn colli ei swydd heb fai eu hunain, ni fydd y cap budd-dal yn dod i rym am y 39 wythnos cyntaf o'u cais. Bydd rhai pobl anabl neu sydd â phlant anabl sy'n derbyn rhai buddion hefyd yn cael eu heithrio.

## Credyd cynhwysol

Taliad misol i bobl o oedran gweithio, yw Credyd Cynhwysol (CC) sydd wedi'i gynllunio i ychwanegu incwm at lefel isafswm.

Mae UC wedi disodli sawl budd-dal hyn, sef Lwfans Ceisio Gwaith, Lwfans Cyflogaeth a Chefnogaeth, Cymorth Incwm, Budd-dal Tai, Credyd Treth Gweithio a Chredyd Treth Plant. Mae'n gredyd prawf modd sy'n seiliedig ar faint o incwm a chyfalaf sydd gan rywun. Mae pob rhan o Gymru bellach yn derbyn ceisiadau newydd ar gyfer UC.

Os nad yw incwm nac arbedion unigolyn yn mynd uwchlaw rhai terfynau, gallant barhau i hawlio UC os ydyn nhw'n gweithio neu allan o waith. Gellir cael CC pa bynnag fant o oriau rydych chi'n gweithio.

Mae hawlwyr yn derbyn un taliad misol a fydd cynnwys arian i fyw yn ogystal â help tuag at eu rhent. Gelwir cymorth gyda rhent yn 'gostau tai CC' a nid oes angen hawliad ar wahân yn yr un ffordd ag sydd angen ar gyfer budd-dal tai.

Mae llawer o fuddion eraill, gan gynnwys budd-dal plant, lwfans gofalwyr, taliadau annibyniaeth bersonol a lwfans ceisio gwaith ar sail cyfraniadau neu lwfans cyflogaeth a chymorth, yn parhau i fodoli. Mae rhai yn cyfrif fel incwm pan gyfrifir UC, a nid yw eraill.

## Gostyngiad Treth Gyngor

Lle bynnag mae'r person ifanc yn byw efallai y bydd yn rhaid iddynt dalu treth gyngor, ond efallai y gallant hawlio gostyngiad yn y bil gan eu cyngor lleol. Gelwir hyn yn Cynllun Lleihau Trethi Cyngor a mae'n disodli'r Budd-dal Treth Cyngor

Nid oes cymorth gyda threth y cyngor ar gael yn CC, felly mae yn bwysig bod hawl wyr CC yn cofio gwneud a hawliad ar wahân am ostyngiad treth gyngor yn anuniongyrchol gan ei Awdurdod Lleol.

Os ydyn nhw'n fyfyrwr, a dim ond myfyrwr sy'n meddiannu'r lle maen nhw'n byw ynddo, mae'n debyg na fydd rhaid iddynt dalu treth cyngor. Bydd angen iddynt lenwi ffurflen i gael tystysgrif i'w heithrio o dalu - dylent gysylltu â'u cyngor lleol i weld a ydynt yn gymwys i gael help gyda'u treth gyngor, ac i gael y ffurflenni sydd eu hangen arnynt.

### Pwyntiau Allweddol

- Mae'r dreth ystafell wely yn berthnasol i denantiaid awdurdod lleol / cymdeithas dai sydd sydd âg ystafelloedd sbâr ac yn tanfeddiannu eu heiddo.
- Mae'r 'cap budd-dal' yn gosod uchafswm o fudd-daliadau y gall pobl o oedran gweithio eu hawlio
- Mae Taliadau Disgresiwn at Gostau Tai ar gael gan awdurdodau lleol ar gyfer pobl sy'n hawlio tai budd-dal tai neu gostau tai credyd cynhwysol a allai fod angen cymorth ychwanegol i gwrdd a chostau eu tai.

# C- Grantiau a benthyciadau cronfa gymdeithasol

Mae Llywodraeth Cymru yn darparu cymorth ariannol mewn argyfyngau neu, fel ymateb olaf, pan fydd pobl angen symud cartref. Rhoddir y cymorth hwn trwy'r Cronfa Cymorth Dewisol (CCD) ac mae 2 math o daliad ar gael:

1. Taliadau Cymorth Brys - i helpu mewn argyfwng neu pan fydd bygythiad uniongyrchol i iechyd neu les. Gellid gwneud taliad, er enghraifft, ar gyfer costau byw cyffredinol yn dilyn argyfwng neu drychineb, os nad oes modd i'r person ifanc gael cymorth mewn unrhyw ffordd arall.
2. Taliadau Cymorth Unigol i helpu pobl i aros, neu ddechrau, byw'n annibynnol yn y gymuned. Gellid talu am help i brynu eitemau hanfodol sydd eu hangen i sefydlu cartref, yn enwedig os yw'r person ifanc wedi bod yn ddiartref neu os yw'n gadael llety â chymorth. Fel arfer, caiff y grantiau eu gwneud trwy gerdyn rhagdaledig.

Mae'r ddau daliad hyn yn grantiau ac nid oes rhaid iddynt cael ei talu'n ôl, ond i fod yn gymwys, mae angen cwrdd â meini prawf penodol.

Am Daliad Cymorth Brys, does dim rhaid i'r unigolyn fod yn derbyn budd-daliadau ond ar gyfer Taliadau Cymorth Unigolyn mae'n rhaid iddynt fod ar rai budd-daliadau, neu os yw'n gadael sefydliad o fewn 6 wythnos, yn debygol o gael un o'r buddion hynny cyn pen 6 wythnos ar ôl gadael.

Gellir gwneud cais i'r CCD drwy:

- Ffonio 0800 859 5924 am ddim o linell dir neu 03301 015 000, a godir tal ar gyfradd leol.
- Ar-lein yn <https://llyw.cymru/cronfa-cymorth-dewisol-daf/sut-i-wneud-cais/>
- trwy'r post – gellir lawrlwytho ac argraffu ffurflen gais [https://llyw.cymru/cronfa-cymorth-dewisol-daf/sut-i-wneud-cais?\\_](https://llyw.cymru/cronfa-cymorth-dewisol-daf/sut-i-wneud-cais?_) **Unwaith y bydd wedi'i gwblhau dylid ei anfon at:**

Cronfa Cymorth Dewisol Blwch Post 2377

Wrecsam LL11 0LG

## Benthyciadau Cyllidebu

Mae'n bosibl y gall person ifanc gael Benthyciad Cyllidebu i'w helpu gyda thaliadau mawr megis dodrefn neu rhent o flaen llaw. Dylai'r person ifanc fod yn 16 oed o leiaf i ymgeisio a dylen nhw neu eu priod neu bartner fod wedi derbyn Cymhorthdal Incwm neu fod ag Incwm yn seiliedig ar Lwfans Ceisio Gwaith am o leiaf 26 wythnos.

Dim ond ar gyfer rhai eitemau y gellir ceisio am Fenthyciadau Cyllidebu, yn cynnwys:

- Rhent o flaen llaw
- Dodrefn ac offer i'r tŷ
- Costau i wella neu gynnal a chadw'r ty
- Costau teithio.

Mae'n rhaid ad-dalu Benthyciadau Cyllidebu: tynnir symiau penodedig o fudd-daliadau'r person ifanc er mwyn ad-dalu'r benthyciad felly sicrhewch y gall fforddio'r taliadau.

I wneud cais, cwblhewch ffurflen SF500 sydd ar gael o Jobcentre Plis lleol neu gellir ei anfon atoch trwy post os ffoniwch 0345 603 6967. Gellir hefyd ei lawrlwytho o [www.gov.uk/budgeting-help/benefits/how-to-apply](http://www.gov.uk/budgeting-help/benefits/how-to-apply)

## Blaenswm cyllideb Credyd Cynhwysol

Gall hawlwyd Credyd Cynhwysol (UC) wneud cais am flaenswm cyllidebu i'w helpu gyda threuliau mawr.

I gael blaenswm cyllidebu:-

- rhaid eich bod wedi bod yn cael CC am chwe mis, oni bai bod y draul yn gost angenrheidiol sy'n gysylltiedig i'ch cyflogaeth.
- rhaid i chi fedru ad-dalu'r blaendaliad, a ni ddylai'r enillion fod yn rhy uchel.
- yr isafswm y gallwch ei fenthyg yw £100, yn dibynnu ar eich amgylchiadau.

## Biliau

Ble bynnag y bydd person ifanc yn byw, bydd mwy na thebyg rhaid iddynt dalu am nwy, trydan, dŵr ayyb. Os ydynt yn byw gyda ffrindiau neu deulu efallai y gofynnir iddynt roi cyfraniad i'r sawl sy'n talu'r bil. Os ydynt yn lletya gyda'u landlord caiff y biliau hyn fel arfer eu cynnwys yn y rhent. Pan fydd gan bobl ifanc eu tenantiaeth eu hunain mae'n debyg mai nhw fydd yn talu'r bil ac y byddant yn llwyr gyfrifol am sicrhau y caiff popeth ei dalu'n llawn.

Ni ddylent anwybyddu biliau a ddaw i mewn; rhaid iddynt weithredu cyn y bydd perygl o dorri eu cyflenwad!

## Trafferth i dalu

Os caiff pobl anhawster i dalu eu biliau dylent gysylltu â'u cyflenwr yn syth. Bydd y rhan fwyaf o gyflenwyr yn hapus i drefnu i rannu biliau mawr dros rai taliadau.

Gall elusennau megis SSAFA a'r Lleng Prydeinig gynig cymorth yn ogystal os oes cyswllt teuluol â'r lluoedd arfog. Cysylltwch â'ch cyngor gwasanaethau gwirfoddol lleol neu'ch Cyngor ar Bopeth am ragor o wybodaeth am gymorth ariannol gan elusennau.

Mae Dŵr Cymru wedi gostwng tariffau i bobl ar incwm isel, neu sy'n defnyddio llawer o ddŵr oherwydd maint eu teulu neu broblemau iechyd. Maent hefyd yn rhedeg cynllun i gynorthwyo pobl sydd wedi mynd i ôl-ddyledion.

# CH- Cyllido

Cyn i bobl ifanc adael cartref, pan fyddant yn ystyried symud, neu os yw eu sefyllfa ariannol yn dynn, dylent geisio llunio cyllideb i weld a allant fforddio'r holl bethau y bydd rhaid iddynt dalu amdanynt. Gallant wneud hyn trwy dynnu'r hyn y byddant yn ei wario

Defnyddiwch y daflen gyllidebu i geisio penderfynu lle bydd yr arian yn mynd ac i weld a oes modd arbed unrhyw arian neu a oes incwm ar goll.

## Treuliau

Yn gyntaf, dylai'r person ifanc restru'r holl dreuliau tybiedig y gallai eu cael. Dylid bod yn realistig yma, heb anghofio'r hanfodion megis rhent, bwyd a thanwydd, ond hefyd y pethau eraill sy'n gwneud bywyd yn werth ei fyw megis cwrdd â ffrindiau a gwyllo'r teledu.

Os yw hyn yn anodd iddynt, gallent geisio ysgrifennu popeth y maent yn ei wario arno'r mis hwn a gweld y cyfanswm. Byddant yn gweld eu manau gwan yn ddigon buan!

## Incwm

Nesaf dylai'r person ifanc edrych ar yr arian sydd ganddynt yn dod i mewn. Gallai hyn gynnwys

- Cyflog
- Budd-daliadau
- Benthyciadau myfyrwyr
- Cyfraniadau gan deulu.





**Taflen Cyllido Personol**

<b>Treuliau (wythnosol)</b>		<b>Incwm (wythnosol)</b>	
Nwy		Tâl / cyflog	
Trydan		LCG / Cymhorthdal Incwm	
Dŵr		Budd-dal plant	
Ffôn		Budd-dal Analluogrwydd	
Treth Cyngor		Cynhaliaeth	
Bwyd a chadw tŷ		Incwm arall 1	
Cludiant		Incwm arall 2	
Yswiriant			
Llogi / trwydded teledu			
Gofal plant			
Golchi dillad			
Dillad			
Prydau ysgol			
Ôl-daliadau rhent			
Dirwy llys			
Treuliau eraill 1			
Treuliau eraill 2			
Treuliau eraill 3			
Treuliau eraill 4			
<b>Cyfanswm treuliau</b>		<b>Cyfanswm incwm</b>	

## Ôl-ddyledion a dyledion rhent

Gall fod yn hawdd iawn i bobl ifanc fynd i ddyled neu fod yn hwyr gyda'r rhent ac mae diffyg profiad o gyllidebu a byw ar incwm isel yn gwaethygu'r sefyllfa. Mae rhoi trefn ar ddyledion yn bwysig iawn ac ni fydd eu hanwybyddu a gobeithio y byddant yn diflannu trwy hud a lledrith yn ateb y broblem. Gall person ifanc gollu cartref, gellir ei ddwyn ger bron llys a gall hyd yn oed fynd i'r carchar o ganlyniad i adael i ddyledion dyfu neu beidio â delio â nhw.

## Pa ddyledion y dylid delio â nhw?

Dylid delio â'r dyledion â'r canlyniadau mwyaf difrifol ar fyrder. Gelwir y rhain yn ddyledion blaenoriaeth

- dylai person ifanc ganolbwyntio ar dalu'r rhain yn gyntaf. Maent yn cynnwys:
- Rhent – os na chaiff ei dalu gellir eu troi allan a gallent fod yn ddirywiad
- Treth Cyngor – os na thelir y dreth hon gellir eu dwyn o flaen llys a'u hanfon i garchar.

Y mae'n rhaid delio â dyledion sydd heb flaenoriaeth yn ogystal, er nad yw'r canlyniadau o beidio â'u talu mor llym. Maent yn cynnwys:

- Biliau cardiau credyd a gorddrafftiau - os na thelir y rhain bydd y banc fwy na thebyg yn mynd â'r person ifanc i'r llys, ond ni ellir eu troi allan na'u carcharu
- Biliau Cyfleustodau – y gwaethaf a all ddigwydd yma yw torri'r cyflenwad. Gwell fyddai osgoi hyn os yn bosibl ond mae cymorth ar gael.

## Gofynnwch am gyngor

Mae cael cymorth i ddelio â dyledion yn hanfodol. Mae sawl peth i'w ystyried wrth ddelio â llawer o ddyledion; gall cynghorwr da eich helpu i benderfynu pa ddyledion i'w talu'n gyntaf a ble i gael rhagor o gymorth pe bai'n rhaid. Os oes gan berson ifanc ôl-ddyled gwasanaethau cynghori ledled Cymru yn <https://sheltercymru.org.uk/get-advice/money-advice/loans-debt-andbankruptcy/where-to-get-help-with-debts/>

Asiantau eraill sydd âg enw da yw Cyngor ar Bopeth, National Debtline, a Stepchange. Byddwch yn ymwybodol bod nifer o asiantaethau sy'n codi tâl am eu gwasanaethau yn hysbysebu ar-lein. Ffynhonnell dda o gyngor ar gymorth yw gwefan y Gwasanaeth Cyngor Arian a all gyfarwyddo chi i gyngor ar-lein, ffôn ac wyneb yn wyneb.

# Problemau gyda Landlordiad a thenantiaethau

Bydd yr adran hon yn delio â rhai o'r problemau mwyaf cyffredin yn ymwneud â thenantiaethau a landlordiaid

- A** Dadgartrefu / rhybudd
- B** Dod allan o denantiaeth
- C** Cynnal a Chadw
- CH** Aflonyddu

Am fanylion pellach ar faterion yn yr adran hon, ewch i'r dudalen Mynnwch Gyngor ar [www.sheltercymru.org.uk](http://www.sheltercymru.org.uk)

## Ymwadiad

Ni ddylid defnyddio'r adran yma ar ei ben ei hun wrth roi cyngor cyfreithiol i bobl ifanc. Mae'n hanfodol bwysig i sicrhau bod y ddeddfwriaeth berthnasol yn gyfredol cyn rhoi cyngor. Ni all Shelter Cymru dderbyn cyfrifoldeb am unrhyw gamgymeriadau na hepgoriadau.



# A- Dadgartrefu / Rhybudd

Pan fydd landlord eisiau dadgartrefu tenant, am ba reswm bynnag, ni allant daflu'r tenant allan ar ei union. Mae'n rhaid i'r landlord ddilyn y dull gweithredu cyfreithiol cywir, ond bydd yr hyn y mae'n rhaid i'r landlord ei wneud, a phryd, yn wahanol ar gyfer pob tenant.

Mewn rhai sefyllfaoedd, mae'n rhaid i'r landlord gael rheswm i ddadgartrefu tenant, ond gall y rhan fwyaf o denantiaid preifat ddadgartrefu tenant heb unrhyw reswm o gwbl. Ym mhob achos, bydd rhaid i'r landlord roi digon o rybudd i'r person ifanc bod rhaid iddynt adael.

## Oes rhaid i landlord roi rhybudd?

Mae hawl gan y rhan fwyaf o denantiaid i gael hysbysiad ysgrifenedig i adael eiddo hyd yn oed os na chawsant gytundeb ysgrifenedig gan eu landlord i fyw yno yn y lle cyntaf. Ceir y prif eithriad i hyn os bydd y person ifanc yn feddiannydd eithriedig. Golyga hyn fod y person yn rhannu ardaloedd byw gyda'r landlord megis cegin neu ystafell ymolchi. Mewn achosion o'r fath, dim ond gofyn iddynt ar lafar y mae'n rhaid i'r landlord ei wneud. Ewch i "Lletya – byw gyda'r landlord" ar dudalen 61 am wybodaeth bellach.

## Beth ddylai'r rhybudd ei gynnwys?

Mae'r wybodaeth y dylid ei chynnwys mewn hysbysiad yn amrywio yn ôl y math o denantiaeth sydd gan y person ifanc. Mae'r wybodaeth sydd fel arfer yn ofynnol yn cynnwys:

- Enw a chyfeiriad y person ifanc
- Enw a chyfeiriad eu landlord
- Y dyddiad y mae'n rhaid iddynt adael
- Rheswm y landlord dros eu troi allan (os yn ofynnol)
- Gwybodaeth am ble y gallant gael cyngor.

## Pryd y gall landlord roi rhybudd?

Mae'r adeg y gellir rhoi rhybudd yn dibynnu ar y rheswm sydd gan y landlord dros eu dadgartrefu a'r math o denantiaeth sydd ganddynt.

## Tenantiaid Cyngor

Mae Tenantiaeth Ddiogel gan y rhan fwyaf o denantiaid cyngor yn hytrach na chytundeb tenantiaeth fyrdymor. Gall cyngor roi rhybudd i Denantiaid Diogel os ydynt wedi torri un o amodau'r cytundeb tenantiaeth megis:

- Peidio â thalu rhent
- Achosio poendod neu anniddigrwydd i bobl eraill
- Difrodi eu cartref.

Yn y rhan fwyaf o achosion, rhaid rhoi pedair wythnos o rybudd i Denantiaid Diogel.

Os yw rhywun wedi bod yn denant cyngor am lai na 12 mis gallant fod yn Denant Rhagarweiniol. Y mae'n llawer haws i landlord ddadgartrefu tenant Rhagarweiniol ond bydd yn ofynnol iddynt o hyd i roi pedair wythnos o rybudd.

Ar ôl i'r pedair wythnos o rybudd ddod i ben, gall y landlord fynd i'r llys i ofyn i'r llys benderfynu a ddylai'r tenant gael ei ddadgartrefu. Gweler "Beth os yw rhybudd wedi'i gyflwyno?" ar dudalen 49.

## Tenantiaid sector preifat

Mae gan y rhan fwyaf o denantiaid sector preifat a rhai tenantiaid Cymdeithas Tai statws 'Byrddaliol Sicr'. Rhaid i'w landlord roi dau fis o rybudd ond nid oes rhaid cael rheswm dros ddadgartrefu. Gelwir hyn yn aml yn 'hysbysiad a21' neu hysbysiad 'heb fai'.

Gall landlord hefyd gyflwyno hysbysiad os yw'r cytundeb tenantiaeth wedi ei dorri mewn unrhyw fodd, er enghraifft ôl-ddyledion rhent, neu ymddygiad gwrth-gymdeithasol, neu reswm cyfreithiol arall pam mae ganddynt hawl i ofyn am yr eiddo yn ôl. Bydd hyd yr hysbysiad sydd ei angen yn dibynnu ar yr amgylchiadau ond gall fod cyn lleied â 2 wythnos, neu hyd yn oed ar unwaith os bu ymddygiad gwrthgymdeithasol neu droseddol. Gelwir hyn yn aml yn 'hysbysiad a8'.

Os oes ganddynt denantiaeth cyfnod penodedig (mae dyddiad cychwyn a gorffen yn y cytundeb) yr unig ffordd y gallant gael eu dadgartrefu yn ystod y cyfnod penodol o'r denantiaeth yw drwy ddilyn trefn hysbysiad a8 os oes gan y landlord rheswm dilys a bod telerau'r denantiaeth yn galluogi hynny. Mae'r rhesymau y gallai eu landlord eu defnyddio'r un fath ag

ar gyfer Tenantiaid Sigr. Gweler Cymdeithasau Tai ar dudalen 25.

Ar ôl i'r ddau fis o rybudd ddod i ben, y mae'n ofynnol o hyd i'r landlord fynd i'r llys i ddadgartrefu. Gweler "Beth os oes rhybudd wedi'i gyflwyno?"

## Lletya – byw gyda'r landlord

Os yw pobl ifanc yn byw yng nghartref y landlord mae llawer llai o hawliau ganddynt. Gelwir y bobl hyn yn aml yn lletywyr, oherwydd nad ydynt yn denantiaid yn ôl y gyfraith. Rhaid i landlord roi rhybudd i letywr er hynny ond nid oes cyfnod penodol o rybudd y mae'n rhaid ei roi ac nid oes rhaid i'r landlord fynd i'r llys. Rhaid i'r tenant adael cyn gynted ag y bydd cyfnod y rhybudd wedi dod i ben. Os cyflwynir rhybudd i letywr dylid gofyn am gyngor yn syth. Gweler "Oes rhaid i landlord roi rhybudd?" ar dudalen 60.

## Tenantiaid Cymdeithasau Tai

Mae statws Tenantiaeth Sigr gan y rhan fwyaf o denantiaid Cymdeithasau Tai. Fel arfer, rhaid i'w landlord roi naill ai rhybudd dau fis neu 14 diwrnod iddynt, gan ddibynnu ar y rheswm dros eu dadgartrefu. Os ydynt wedi cael rhybudd am wneud rhywbeth o'i le bydd y rhybudd yn 14 diwrnod o leiaf. Os cânt eu dadgartrefu am unrhyw reswm arall rhaid i'r rhybudd barhau am ddau fis o leiaf.

## Tenantiaid cychwynnol Cymdeithasau Tai

Os yw rhywun wedi bod yn denant Cymdeithas Tai am lai na 12 mis gallant fod yn denant cychwynnol neu'n denant prawf. Mae'n llawer haws i landlord droi tenantiaid o'r mathau hyn allan, ond bydd rhaid i'r landlord barhau i roi dau fis o rybudd.

Ar ôl i'r cyfnod rhybudd ddod i ben gall y landlord fynd i'r llys i ofyn i'r llys benderfynu a ddylid dadgartrefu'r tenant. Gweler "Beth os oes rhybudd wedi'i gyflwyno?" isod.

## Neuaddau preswyl

Fel arfer, caiff myfyrwyr mewn neuaddau preswyl a gedwir gan brifysgolion neu golegau eu hystyried yn breswylwyr â diogelwch sylfaenol. Mae hyn yn golygu y gellir eu troi allan yn weddol rwydd ond bydd rhaid i'r coleg neu'r brifysgol roi o leiaf pedair wythnos o rybudd ysgrifenedig iddynt. Yn ogystal, rhaid iddynt gael gorchymyn llys cyn y bydd rhaid i'r myfyriwr adael.

Mae rhai Cymdeithasau Tai neu gwmnïau preifat hefyd yn cadw neuaddau preswyl. Bydd y myfyrwyr hyn yn Denantiaid Fyrddaliol Sigr, yr un fath ag unrhyw denant sector preifat arall. Gweler "Tenantiaid sector preifat".

## Beth os oes rhybudd wedi'i gyflwyno?

Os yw landlord wedi cyflwyno rhybudd i'r tenant nid oes rhaid iddynt adael, a rhaid i'r landlord gael "gorchymyn ildio meddiant" gan y llys cyn y gellir troi'r tenant allan. Y cyfan a wnaiff y gorchymyn yw rhoi gwybod i'r tenant fod y landlord eisïau iddynt adael ac y bydd yn mynd i'r llys i gael gorchymyn ildio meddiant. Dylid gofyn am gymorth yn ddigon buan gan naill ai Shelter Cymru neu Ganolfan Gyngor ar Bopeth.

Os bydd tenant yn aros ar ôl cyflwyno'r rhybudd bydd y landlord yn gwneud cais i'r llys. Yna, anfonir gwaith papur at y tenant i ofyn am unrhyw amddiffyniad. Gallai tenant ddweud, er enghraifft, ei fod yn anghytuno â chyfanswm yr ôl-ddyledion rhent. Dylai tenant ofyn am gyngor yn syth yn y sefyllfa hon ac ni ddylai lenwi'r ffurflen heb gymorth.

## **Pryd y bydd rhaid i'r person ifanc adael?**

Os nad yw'r person ifanc yn byw gyda'r landlord nid oes rhaid iddynt adael tan y caiff y landlord orchymyn ildio meddiant gan y llys. Mae hyn yn golygu y bydd ganddynt ragor o amser i ganfod lle i fyw os na allant adael pan ddaw'r rhybudd i ben. Os bydd rhaid i'r landlord fynd â nhw i'r llys yn y pen draw i wneud iddynt adael, efallai y bydd rhaid iddynt dalu rhai neu holl gostau cyfreithiol y landlord.

Os caiff person ifanc lythyr gan ei landlord yn gofyn iddo / iddi adael, dylid gofyn am gyngor yn syth. Dylent weld a oes unrhyw beth y gallant ei wneud i rwystro'r landlord rhag eu troi allan. Os llwyddant i wneud hynny, ni fydd disgwyl iddynt dalu costau llys y landlord fel arfer. Dylent siarad â chynghorwr os ydynt yn bwriadu aros ar ôl i'w rhybudd ddod i ben. Gall eu landlord geisio am orchymyn ildio meddiant cyn gynted ag y daw cyfnod y rhybudd i ben.

## **A fydd rhaid i'r person ifanc dalu costau'r llys?**

Os gadawant pan ofynna'r landlord iddynt bydd yn ofynnol o hyd iddynt dalu'r rhent hyd at y cyfnod y byddant yn gadael.

Os na fydd y tenant yn gadael ac os aiff y landlord i'r llys gall y llys ddweud wrth y tenant am dalu costau'r llys.

Mae'n rhaid i'r landlord dalu arian i'r llys er mwyn cael gorchymyn ildio meddiant. Gellir ychwanegu costau os bydd y landlord yn defnyddio cyfreithiwr. Os bydd rhaid i landlord fynd â pherson ifanc i'r llys i'w droi allan gallai'r person orfod talu costau'r landlord yn y pen draw. Os na wnânt, neu os nad oes modd iddynt dalu gallant fod mewn dyled i'r llys.



# B - Dod allan o denantiaeth

Nid yw dod allan o denantiaeth yn broblem i'r rhan fwyaf o denantiaid. Gelir gwneud hyn yn rhai o'r ffyrdd a ddisgrifir isod.

## Cyflwyno rhybudd

Mae hawl gan y rhan fwyaf o denantiaid i ddod allan o'u tenantiaeth trwy roi pedair wythnos o rybudd yn ysgrifenedig i'w landlord. Gellir gwneud hyn trwy ysgrifennu llythyr at y landlord yn esbonio eu bod yn dymuno gadael ac yn nodi'r dyddiad y byddant yn gadael. Dylai'r hysbysiad ddod i ben ar naill ai diwrnod cyntaf neu ddiwrnod olaf cyfnod tenantiaeth. Felly, os yw tenantiaeth yn wythnosol ac yn rhedeg o ddydd Llun i dydd Sul, dylai'r rhybudd ddiweddu ar naill ai dydd Llun neu ddydd Sul. Os yw'r denantiaeth yn un fisol, sydd er enghraifft yn rhedeg o'r degfed o bob mis i'r 9fed o'r nesaf, dylai'r hysbysiad fod o leiaf bedair wythnos o hyd ac yn dod i ben ar naill ai'r degfed neu'r nawfed o'r mis.

## Ildio

Gall rhai landlordiaid fod yn barod i ganiatáu i rywun adael cytundeb tenantiaeth yn ystod y cyfnod penodedig (gweler isod) heb orfod rhoi pedair wythnos o rybudd. Dylai'r tenant ofyn i'r landlord a yw'n barod i wneud hyn. Mae bob amser yn well rhoi hyn yn ysgrifenedig fel na fydd modd dadlau yn ddiweddarach.

## Tenantiaid cyfnod penodedig

Ni fydd hawl gan y rhan fwyaf o denantiaid cyfnod penodedig, sydd yn y sector preifat gan amlaf, i ddod allan o'u tenantiaeth yn ystod y cyfnod penodedig. Gall eu landlord eu cadw ynddi tan ddiwedd cyfnod y denantiaeth a chael y rhent y byddent yn ei ddisgwyl ganddynt.

Os yw rhywun mewn tenantiaeth cyfnod penodedig ac nid yw'r landlord yn caniatáu iddynt dorri'r cytundeb, dylent gysylltu â chynghorwr am gymorth.

## Rhestr wirio ar gyfer diweddu tenantiaeth

- Dylai tenantiaid gadw copi o'u rhybudd i'r landlord ar gyfer eu cofnodion eu hun
- Gofynnwch am gadarnhad ysgrifenedig gan y landlord pan fydd wedi cytuno i ildio eich tenantiaeth
- Cofiwch barhau i dalu'r rhent tan y byddwch yn gadael neu gall y landlord ei gadw o'r blaendal
- Os byddwch yn newid eich meddwl ar ôl rhoi rhybudd neu ildiad nid oes rhaid i'r landlord adael i chi aros
- Gwnewch drefniadau gyda'r landlord i fynd trwy'r rhestr eiddo a gwnewch drefniadau ar gyfer dychwelyd y blaendal.
- Os bydd landlord yn gwrthod derbyn rhybudd neu ildiad gan y tenant dylid gofyn am gyngor gan Shelter Cymru.



# C - Cynnal a chadw

## Beth ddylai'r landlord ei drwsio?

Mae dyletswydd ar landlordiaid y rhan fwyaf o denantiaid i gadw strwythur, tu allan ac arsefydliadau'r tai a osodir ganddynt mewn cyflwr da. Fel arfer, mae hyn yn cynnwys:

- Waliau
- Draeniau, cwteri a phibau allanol
- Toeau
- Gwaith pren a phaent allanol sy'n amddiffyn y tu allan rhag y tywydd
- Llwybrau a chamau i gael mynediad i'r llety
- Basnau, baddonau a sinciau
- Toiledau
- Cyflenwad dŵr, nwy a thrydan
- Ffenestri
- Gwres yn yr ystafelloedd
- System wresogi dŵr
- Lleithder – dim ond os na chaiff ei achosi gan anwedd
- Yn ogystal, rhaid i landlordiaid sicrhau y caiff pob cyfleuster nwy ei wirio'n ddiogel yn flynyddol.

## Beth yw cyfrifoldebau'r tenant?

Fel tenant, bydd disgwyl i'r person ifanc ddefnyddio a thrin y cartref mewn ffordd gyfrifol. Mae hyn yn cynnwys:

- Cadw'r cartref yn rhesymol o lân
- Peidio â difrodi'r eiddo a sicrhau na wnaiff gwesteion hynny chwaith
- Gwneud mân waith cynnal a chadw (e.e. profi batris larwm tân)
- Defnyddio'r gwres yn gywir (e.e. peidio â llenwi simneai nac awryddion).

Pan fydd person ifanc yn achosi unrhyw ddfrod i'r eiddo neu'r dodrefn, hyd yn oed yn ddamweiniol, bydd y landlord fwy na thebyg yn medru codi tâl arnynt amdano. Yn aml, gallant gadw'r blaendal (neu ran ohono o leiaf) i dalu cost ychwanegol unrhyw waith trwsio neu i gael eitem yn lle'r un a dorrwyd.

Gallai'r tenant fod â chyfrifoldebau ychwanegol i wneud gwaith trwsio os nodir hynny yn eu cytundeb tenantiaeth. Dylid gwirio hyn, ond cofier fod y landlord bob amser yn gyfrifol am rai pethau, beth bynnag fo cynnwys y cytundeb (gweler uchod).

## Sut bydd person ifanc yn rhoi gwybod am broblem drwsio?

Os sylwant fod rhywbeth o'i le gyda'r eiddo, er enghraifft, man llaith ar y wal neu grac yn y nenfwd, dylent roi gwybod i'r landlord am y broblem yn syth (neu asiant eu landlord), yn ysgrifenedig, cyn gynted â phosib, hyd yn oed os nad oes ots ganddynt yngly'n â datrys y broblem. Bydd y rhan fwyaf o landlordiaid yn gwneud y gwaith trwsio unwaith y cânt wybod amdano. Dylai'r person ifanc ddyddio'r llythyr a chadw copi ohono, i brofi bod eu landlord yn ymwybodol o'r broblem, rhag ofn y cânt drafferth i'w cael i wneud y gwaith.

## Beth os nad ydynt yn gwybod pwy yw eu landlord?

Byddai rhoi gwybod am y broblem i asiant y landlord fel arfer yn ddigon ar yr adeg hon. Fodd bynnag, mae gan y person ifanc hawl gyfreithiol i wybod enw a chyfeiriad y landlord. Dylent ofyn i'r person sy'n casglu eu rhent (e.e. yr asiant gosod) i ddarparu'r manylion. Rhaid iddynt wneud hyn o fewn 21 diwrnod. Os na wnânt hynny, maent yn cyflawni trosedd a gellir eu dirwyo. Gallwch hefyd ganfod enw perchennog eich eiddo ar y Gofrestr Tir ond bydd rhaid ichi dalu ffi o £3 ar gyfer y gwasanaeth hwn.

## Pa mor gyflym y dylid gwneud gwaith trwsio?

Mae hyn yn dibynnu ar y math o drwsio sy'n angenrheidiol. Nid oes terfynau amser pendant, ond dylid gwneud y gwaith o fewn amser rhesymol. Dylid delio â rhai pethau, megis draeniau llawn neu broblemau â nwy, cyn gynted â phosib.



## Beth os bydd y landlord yn cytuno y gall y person ifanc drefnu'r gwaith trwsio?

Os yw'r landlord wedi cytuno bod angen gwneud gwaith trwsio ond heb ei wneud eto, gallai fod yn hapus i'r person ifanc drefnu i wneud y gwaith. Gofynnwch i'r landlord gadarnhau'n ysgrifenedig y byddant yn talu am bopeth cyn cychwyn ar y gwaith. Efallai yr hoffent amcan brisiau gan fwy nag un contractwr cyn cytuno i wneud hyn.

## Oes rhaid i'r person ifanc adael i'r landlord ddod i mewn?

Mae'n rhaid iddynt adael i'w landlord gael mynediad i'r eiddo fel y gallant asesu pa waith trwsio sy'n angenrheidiol fel y gellir gwneud y gwaith. Dylai'r landlord roi rhybudd rhesymol iddynt (fel arfer, o leiaf 24 awr) cyn galw heibio, os nad yw'n argyfwng.

Cofiwch mai dim ond i'r rhannau o'r cartref lle mae angen gwaith trwsio y mae gan landlord hawl i ddod iddynt. Os oes arnynt angen trwsio sinc y gegin, er enghraifft, nid yw hyn yn golygu y gallant edrych o gwmpas gweddill y cartref heb ganiatâd. Os ydynt yn defnyddio gwaith trwsio fel esgus i fusnesu neu i alw drwy'r amser, gallant fod yn euog o aflonyddu, sy'n drosedd ddifrifol.

Er y dylai'r landlord drefnu'r gwaith trwsio, efallai y byddant yn gofyn i'r person ifanc fod gartref i adael i gontractwyr ddod i mewn.

## Pan na fydd landlord yn cwblhau gwaith trwsio

Bydd landlord fel arfer yn gwneud y gwaith trwsio angenrheidiol. Fodd bynnag, os oes ar berson ifanc angen mynd â mater yn bellach, dylent gasglu'r holl dystiolaeth posibl ynghylch y gwaith trwsio angenrheidiol a'r hyn y maent wedi ei wneud i gael y landlord i gwblhau'r gwaith.

Gallent:

- Dynnu ffotograffau o'r hyn y dylid ei drwsio
- Cadw eiddo a niweidiwyd gan y broblem (megis dillad a niweidiwyd gan leithder), neu dynnu lluniau ohonynt. Amcangyfrifwch eu gwerth

- Gofynnwch i arbenigwr (e.e. swyddog iechyd yr amgylchedd o'r Cyngor) i archwilio'r cartref
- Cadwch gopïau o unrhyw lythyrau a anfonwyd at y landlord ac unrhyw ymatebion ysgrifenedig a dderbynioch oddi wrthynt
- Cadwch gofnod bob amser o unrhyw sgysiau gyda'r landlord. Dylid cynnwys dyddiadau a'r hyn a gytunwyd
- Cadwch gopïau o unrhyw nodiadau doctor neu adroddiadau ysbyty sy'n dangos bod y broblem wedi cael effaith ar eich iechyd
- Cadwch dderbynebaw am unrhyw arian y mae'n rhaid ei wario o ganlyniad i'r broblem (e.e. os bu'n rhaid prynu dillad neu ddodrefn yn lle rhai a ddifethwyd gan lwydni)
- Os na fydd landlord yn gweithredu neu os gwrthoda weithredu yn unrhyw un o'r achosion uchod, gofynnwch am gyngor arbenigwr. Cysylltwch â Shelter Cymru am ragor o wybodaeth.

## Peidiwch â gwrthod talu rhent!

Ni ddylai'r person ifanc fyth ymatal rhag talu rhent i'r landlord. Gall peidio â thalu rhent o ganlyniad i adfeiliad neu unrhyw reswm arall olygu y gallai'r landlord ddechrau trefniadau adfeddiannu neu droi allan yn anghyfreithlon.

Fodd bynnag, os bydd person ifanc yn cadw ei rent yn ôl oherwydd ddadfeilio ac mae eu landlord yn ceisio eu dadgartrefu drwy'r llys oherwydd ôl-ddyledion rhent, efallai y bydd ganddynt amddiffyniad a gwrth-hawliad. Bydd angen gallu profi bod dadfeiliad y mae'r landlord yn ei yn gyfrifol amdano, eu bod wedi adrodd am y dadfeiliad i'r landlord, sydd wedi methu â chymryd camau o fewn amser rhesymol ac maent wedi dioddef colledion neu ddifrod o ganlyniad.

Dylai person ifanc sy'n dod o hyd i'w hun yn y sefyllfa hon gael cyngor gan Shelter Cymru a allai fod yn gallu cynnig cynrychiolaeth gyfreithiol iddynt yn y llys.

# CH- Aflonyddu

## Beth a ystyrir yn aflonyddu

Os gwnaiff landlord y person ifanc rywbeth sy'n amharu ar eu gallu i fwynhau byw yn eu cartref mewn heddwch ac os gwneir hynny gyda'r bwriad o wneud iddynt adael eu cartref neu i gymryd eu hawliau, gallent fod yn euog o aflonyddu.

**Cofiwch:** Nid yw'r ffaith fod y landlord yn berchen ar y tŷ yn rhoi'r hawl iddyn nhw, nag unrhyw un arall, i aflonyddu ar y person ifanc.

Gall aflonyddu ddigwydd mewn sawl ffordd wahanol a gellir ei gyflawni gan y landlord neu gan rywun yn gweithredu ar eu rhan. Gall aflonyddu gynnwys:

- Atal neu gyfyngu mynediad at wasanaethau megis nwy, trydan neu ddŵr, neu beidio â thalu'r biliau fel y caiff y gwasanaethau hyn eu datgysylltu
- Ymweld â'r cartref yn rheolaidd heb rybudd, yn enwedig gyda'r nos
- Ymyrryd â'r post
- Ymddygiad bygythiol
- Anfon adeiladwyr i'r tŷ heb rybudd
- Mynd i mewn i'r cartref pan nad oes rhywun yno, neu heb rybudd
- Dechrau gwaith trwsio sy'n peri anghyfleustra a pheidio â'i gwblhau
- Aflonyddu ar sail rhyw, hil, crefydd neu rywioldeb etc.
- Rhwystro mynediad i rywun i rannau neilltuol o'r tŷ
- Gwrthod caniatáu gwesteion
- Symud tenantiaid eraill i mewn sy'n achosi poendod
- Gorfodi cytundebau sy'n cymryd hawliau cyfreithiol i ffwrdd.

Mae'n bosibl mai nod yr ymddygiad hwn yw gwneud i'r person ifanc adael y cartref heb i'r landlord orfod dilyn y dulliau gweithredu cyfreithiol cywir, neu gallai fod am resymau eraill. Gall aflonyddu beri pryder difrifol a gallai wneud i'r person ifanc deimlo fel pe bai heb ddewis arall ond symud. Nid yw hyn yn wir – mae aflonyddu yn drosedd ddifrifol o bwys.

## Beth all person ifanc wneud am y peth?

Os yw eu landlord neu asiant yn eu haflonyddu, efallai y gallant gael cymorth gan y cyngor, neu fynd â'u landlord i'r llys.

Pan fydd rhywun yn cael ei aflonyddu, dylid:

- Gofyn i'r landlord beidio ag ymddwyn yn y fath fodd
- Cadw dyddiadur, nodiadau a ffotograffau o'r hyn sy'n digwydd
- Mynd i ganolfan gyngor, at yr Heddlu, y Cyngor neu gyfreithiwr am gymorth
- Gofyn i'w landlord gyfathrebu â nhw yn ysgrifenedig yn unig
- Ysgrifennu atynt i roi gwybod y byddant yn cymryd camau cyfreithiol os na fydd y landlord yn peidio â'u haflonyddu
- Sicrhau bod rhywun gyda nhw yn dyst pryd bynnag y gwelant eu landlord
- Cwrdd â thenantiaid eraill sydd â'r un landlord.

Mewn argyfwng, megis os caiff person ifanc ei gloi allan, dylent gysylltu â'r cyngor. Fel arfer, bydd swyddog penodedig yno sy'n delio ag aflonyddu a dadgartrefu yn anghyfreithlon. Os nad ydynt ar gael i gynorthwyo'n syth neu os cafwyd bygythiad o drais, dylai'r person ifanc alw'r Heddlu.



# Grwpiau Penodol

Mae gan lawer o bobl ifanc ofynion arbennig y bydd eisiau eu hystyried â'u trafod cyn ceisio byw yn annibynnol. Bydd yr adran hon yn darparu gwybodaeth i chi ar gyfer delio â'r gofynion arbennig hyn.

- A** Pobl sy'n gadael gofal
- B** Myfyrwyr
- C** Grwpiau Pobl Dduon a Lleiafrifoedd Ethnig
- CH** Pobl ifanc lesbaidd, hoyw deurywiol a thrawsrhywiol
- D** Anableddau ac iechyd

Am fanylion pellach ar faterion yn yr adran hon, ewch i'r dudalen Mynnwch Gyngor ar [www.sheltercymru.org.uk](http://www.sheltercymru.org.uk)

## Ymwadiad

Ni ddylid defnyddio'r adran yma ar ei ben ei hun wrth roi cyngor cyfreithiol i bobl ifanc. Mae'n hanfodol bwysig i sicrhau bod y ddeddfwriaeth berthnasol yn gyfredol cyn rhoi cyngor. Ni all Shelter Cymru dderbyn cyfrifoldeb am unrhyw gamgymeriadau na hepgoriadau.

# A- Pobl ifanc sy'n gadael gofal

Mae gadael gofal yn gam mawr ar gyfer person ifanc felly mae'n bwysig eu bod wedi paratoi'n drylwyr. Mae gan y gwasanaethau cymdeithasol ddyletswydd gyfreithiol i'w cynorthwyo ac efallai y gallant gynnig cymorth ariannol, cymorth i ganfod lle i'w hunain neu gallent ddarparu llety iddynt.

Os yw'r person ifanc o dan 16 ac yn ystyried gadael gofal mae eu hawliau'n wahanol iawn oherwydd cânt eu hystyried yn blant o hyd. Siaradwch â nhw i ganfod a ydynt yn dioddef unrhyw broblemau lle maent yn byw. Os oes perygl o drais neu gam-drin, efallai y byddai pobl ifanc yn dymuno siarad â'u gweithiwr cymdeithasol neu efallai y byddai'n well ganddynt ffonio ChildLine.

## Oes ots ers pryd y bu'r person ifanc mewn gofal?

Mae cymorth ar gael i rywun a fu mewn gofal am o leiaf 13 wythnos ers troi'n 14. Nid oes rhaid i'r 13 wythnos fod yn rhai olynol ond rhaid i peth o'r amser hynny fod ers eu penblwydd yn 16 oed. Mae unrhyw gyfnod y bu'r person ifanc yng ngofal elusen, y Cyngor Lleol, Awdurdod Iechyd, Cartref Plant neu â Rhieni maeth yn cyfrif.

## Cynghorwyr personol

Bydd cynghorwyr personol o'r gwasanaethau cymdeithasol yn darparu cymorth hynod werthfawr i berson ifanc sy'n gadael gofal. Eu gwaith nhw yw asesu gofynion y person ifanc a'u cynorthwyo i fyw'n annibynnol. Gallai eu cymorth gynnwys:

- Cynorthwyo'r person ifanc i ganfod a chadw cartref
- Cysylltu ag Adran Dai'r Cyngor
- Cynorthwyo'r person ifanc i geisio am grant i gynorthwyo â thalu'r costau tai cychwynnol
- Canfod asiantaethau arbenigol a allai gynghori'r person ifanc
- Sicrhau bod gan y person ifanc y sgiliau ymarferol hanfodol ar gyfer byw'n annibynnol.

## Llunio cynllun llwybr

Gall naill ai'r gweithiwr ieuencid neu'r cynghorwr personol gynorthwyo'r person ifanc i lunio cynllun llwybr a fydd yn cynnwys y cymorth a'r gefnogaeth y gallai fod yn angenrheidiol ar ôl gadael gofal. Dylai'r cynllun hwn gynnwys:

- Cyngor tai
- Cyngor ariannol
- Cyngor addysg, hyfforddiant a gwaith
- Unrhyw gefnogaeth arbennig y gallai fod arnynt ei hangen.

Dylid adolygu'r cynllun llwybr yn rheolaidd er mwyn gweld pa welliannau sy'n digwydd ac i weld a oes angen ateb unrhyw ofynion eraill.

## Beth fyddai'n digwydd pe bai'r person ifanc yn dod yn ddiartref ar ôl gadael gofal?

Dylai person ifanc sy'n gadael gofal siarad â'i gynghorydd personol am gymorth pe bai'n dod yn ddiartref. Fwy na thebyg, bydd cyfrifoldeb gan wasanaethau tai a gwasanaethau cymdeithasol y cyngor i gynorthwyo'r person ifanc sy'n gadael gofal. Fodd bynnag, os nad yw hyn yn opsiwn awgrymwch y dylai ymweld â Shelter Cymru neu Ganolfan Cyngor ar Bopeth. Efallai y gallant ganfod llety argyfwng tra bydd trefniadau hir dymor yn cael eu hystyried. Bydd yr hyn y gall person ifanc ei hawlio yn dibynnu ar ei oedran a'i amgylchiadau.

Mae rhai pobl hyn sy'n gadael gofal yn gymwys i dderbyn llety os yw'r cyngor yn dod i'r casgliad fod ganddynt angen blaenoriaethaethol. Er enghraifft, pan fydd person ifanc yn agored i niwed o ganlyniad i broblemau iechyd, o fod mewn gofal neu'n cysgu ar y stryd.

## B- Myfyrwyr

Mae'r rhan fwyaf o fyfyrwyr yn byw ag ychydig iawn o arian ac nid oes hawl gan y mwyafrif i gael Budd-dal Tai neu LTLI.

Mae gan y rhan fwyaf o golegau a phrifysgolion swyddfeydd llety a swyddogion lles a all eu cynorthwyo i ganfod lle i fyw. Gallech hefyd eu cynghori i edrych ar hysbysfyrddau'r myfyrwyr i ganfod llety mewn tŷ wedi'i rannu. Mae gwefannau sy'n arbenigo mewn llety myfyrwyr, a gallech eu cynghori i fwrw golwg drostynt.

### **Mae gan fyfyrwyr yr un hawliau ag unrhyw denantiaid preifat eraill**

Bydd y rhan fwyaf o fyfyrwyr, rywbryd neu'i gilydd, yn rhentu'n breifat. Mae safon a phris llety preifat wedi'i rentu yn amrywio. Yn anffodus, bydd rhai landlordiaid yn manteisio ar fyfyrwyr sy'n frwd i ganfod llety preifat rhad wedi'i rentu. Dylai myfyrwyr ddisgwyl yr un hawliau a safon gwasanaeth gan eu landlord ag unrhyw un arall. Os caiff myfyrwyr broblemau â'u llety dylent gysylltu â'r brifysgol neu swyddog lles undeb y myfyrwyr, Shelter Cymru, Canolfan Cyngor ar Bopeth neu Rhentu Doeth Cymru.

# C- Grwpiau Pobl Dduon a Lleafrifoedd Ethnig

## Comisiwn Cydraddoldeb a Hawliau Dynol

Mae'r Comisiwn Cydraddoldeb a Hawliau Dynol yn gweithio yn gweithio i sicrhau cymdeithas integredig lle caiff amrywiaeth ei werthfawrogi. Defnyddiant bwerau perswadio a grym y gyfraith i roi'r cyfle cyfartal i bawb i bw'n rhydd rhag ofn, gwahaniaethu, rhagfarn a hiliaeth, waeth beth fo'u crefydd I neu gredoau crefyddol.

Er bod llawer o wahaniaethau rhwng grwpiau lleiafrifoedd ethnig, mae rhai yn fwy tebygol o ddiodef problemau â thai na grwpiau eraill. Mae tai sy'n orlawn yn broblem arbennig yn y sector rhentu breifat. Mae aflonyddu hiliol yn parhau i fod yn broblem wirioneddol ar gyfer pobl ifanc o leiafrifoedd ethnig. Os bydd person ifanc o un o'r grwpiau hyn yn diodef rhagfarn o ganlyniad i'w cefndir dylid eu cynghori i ofyn am gymorth yn syth gan eu cyngor cydraddoldeb hil agosaf neu'r Llinell Gymorth y Gwasanaeth Cynghori ar Gydraddoldeb.

## Priodasau wedi'u gorfodi

Mae'n bwysig cofio fod y traddodiad o briodasau wedi'u trefnu wedi gweithio'n llwyddiannus o fewn nifer o ddiwylliannau a gwledydd am amser hir iawn. Dylid nodi gwahaniaeth clir rhwng priodas wedi'i threfnu a phriodas wedi'i gorfodi.

Mae unigolion sy'n cael eu gorfodi i briodi yn aml yn wedi ymbellhau oddi wrth eu teuluoedd. Weithiau byddant yn cael eu dal yn y cylch cam-drin. Mae llawer o fenywod ifanc a gaiff eu gorfodi i briodi yn diodef trais am flynyddoedd lawer o Trais. Ynysu yw un o'r rhai mwyaf problemau sy'n wynebu diodefwyr priodas dan orfod yn enwedig pan fydd yn rhaid iddynt adael eu cymuned i symud.

Gall achosion o briodasau wedi'u gorfodi gynnwys materion cymhleth a sensitif sydd â chanlyniadau pellgyrhaeddol ac anodd eu datrys. Os cewch eich hunan yn delio â sefyllfa fel hon, dylech gyfeirio'r person ifanc at y Comisiwn Cydraddoldeb a Hawliau

Dynol (0845 604 8810) neu at yr Heddlu. Bydd ganddynt swyddog hyfforddedig a fydd yn gyfarwydd â delio â sefyllfa o'r fath.



# CH- Pobl ifanc lesbaidd, hoyw, deurywiol a thrawsrhywiol

## Digartrefedd

Bydd digartrefedd, o ganlyniad i deulu'n chwalu, bob amser yn gyfnod emosiynol a phoenus. Os digwydd y chwalu o ganlyniad i rywioldeb y person ifanc, gall y sefyllfa gael ei dwysáu'n fawr.

Mae gan rai Cynghorau bolisiau o gyfryngu gorfodol mewn sefyllfaoedd lle bydd y person ifanc yn ddigartref yn sgil chwalu'r teulu. Fodd bynnag, gallai hyn fod yn amhriodol mewn sefyllfaoedd lle na fydd y rhieni'n agored ynglŷn â'r rhesymau dros chwalu'r berthynas. Efallai y bydd arnoch angen cynghori'r person ifanc i gysylltu â'r llinell gymorth lesbaidd, hoyw, deurywiol a thrawsrhywiol am ragor o wybodaeth (gweler y cysylltiadau ar dudalen 75).

Gall pobl ifanc lesbaidd, hoyw, deurywiol a thrawsrhywiol ddiodeff aflonyddu, trais neu gael eu troi allan o ganlyniad i anffafiaeth ar sail eu rhywioldeb. Mae gan y rhai fydd yn colli cartref yn sgil trais / aflonyddu anghenion blaenoriaeth am lety a dylent ofyn am gymorth yn syth gan y Cyngor os byddant yn wynebu digartrefedd.

Gall llety argyfwng neu lety dros dro a ddarperir gan y Cyngor fod yn anaddas i bobl lesbaidd, hoyw, deurywiol a thrawsrhywiol sy'n ddigartref. Gallant gael eu hynysu a diodeff camdriniaeth a thrais o du'r lletywyr eraill. Dylid atgoffa y Cyngor fod ganddynt ddyletswydd i ystyried unrhyw ffordd o aflonyddu posib wrth ddosrannu llety addas.

## Partneriaethau Sifil

Mae partneriaethau sifil yn rhoi cyfle i barau cyfunrywiol fwynhau'r un hawliau a chyfrifoldebau â phobl sy'n briod. Dim ond i barau cyfunrywiol y mae partneriaethau sifil ar gael.

Gall sefydlu partneriaeth sifil gael effaith ar hawl i dderbyn budd-daliadau. Dylid eu cynghori i gysylltu â'u canolfan gyngor leol os ydynt yn ansicr ynglŷn â'r hawliau sydd ganddynt.

## Pwy all ffurfio partneriaeth sifil?

Gall dau berson ffurfio partneriaeth sifil:

- Os ydynt yr un rhyw â'i gilydd
- Os nad ydynt eisoes yn briod neu mewn partneriaeth sifil arall

- Os ydynt dros un ar bymtheg (a chanddynt ganiatâd os ydynt o dan ddeunaw).

## Priodas o'r un rhyw

Mae priodasau o'r un rhyw wedi bod yn gyfreithiol yn y DU, heblaw am Ogledd Iwerddon ers Mawrth 2014

## Gwahanu â phartner

Mae'r un hawliau gan bartneriaid sifil sy'n gwahanu â phobl sy'n briod.

Mae gan gyplau mewn priodiasau o'r un rhyw hefyd yr un hawliau a'r rheiny mewn priodas heterorywiol. Os fydd y berthynas yn chwalu bydd ganddynt yr un hawliau â phobl sydd wedi priodi neu mewn partneriaeth sifil

## Aros yn y cartref ar ôl marwolaeth partner

Os caiff y cartref ei rentu gan y Cyngor neu Gymdeithas Tai a'r partner sifil a fu'n unig denant wedi marw, bydd gan y partner arall hawl fel arfer i aros yn y cartref. Gelwir y broses hon yn olyniaeth.

Efallai y gallant aros yn y cartref yn ogystal os ydynt yn ei rentu gan landlord preifat. Fodd bynnag, mae hyn yn dibynnu ar y math o denantiaeth sydd ganddynt.

## Beth am eu budd-daliadau?

Caiff partneriaid sifil eu hasesu yn yr un modd â pharau priod. Os yw'r person yn hawlio fel person sengl ar y pryd, efallai y bydd angen cyflwyno cais arall fel pâr

## Budd-dal Tai / Treth Cyngor

Os yw'r bobl ifanc yn byw fel pâr cyfunrywiol gellid edrych ar eu Budd-dal Tai yn yr un modd ag un pâr heterorywiol. Gallai gael effaith ar eu cais, hyd yn oed os nad ydynt wedi ffurfio partneriaeth sifil. Dim ond un person a all hawlio Budd-dal Tai a chaiff atebolrwydd y llall ei ystyried wrth gyfrifo'u Budd-dal Tai.

## D- Anabledd ac Iechyd

Mae'r Gyfraith yn rhoi hawliau sylfaenol i bawb sy'n prynu neu'n rhentu eiddo. Yn ogystal â'r hawliau sylfaenol hyn, os yw pobl ifanc yn anabl mae ganddynt hawliau eraill sy'n eu hamddiffyn rhag anffafiaeth pan fyddant yn prynu neu'n rhentu eiddo. Gall rhywun sy'n gwerthu neu'n rhentu ty ymddwyn yn anffafriol tuag atynt:

- Os gwrthodant werthu neu rentu eiddo iddynt
- Os cynigir eiddo i'w werthu neu'i rentu iddynt ar delerau gwaeth nag i rywun heb anableddau
- Os byddant yn eu trin yn fwy anffafriol ar restr aros na rhywun heb anableddau
- Os caiff pobl ifanc sy'n rhentu eu troi allan neu'u haflynyddu am resymau'n gysylltiedig â'u hanabledd.

### Byw yn eu cartref eu hunain

Os yw pobl ifanc yn bwriadu byw'n annibynnol mae tair prif ystyriaeth:

- A fyddant yn derbyn y gefnogaeth angenrheidiol i sicrhau y gallant fyw mor annibynnol â phosib?
- A oes ganddynt yr adnoddau angenrheidiol i'w cynorthwyo bob dydd?
- A oes angen addasu eu cartref?

Mae gan bobl ifanc yr hawl i gael asesiad o'u hanghenion gan adran gwasanaethau cymdeithasol eu cyngor lleol. Yn dilyn asesiad iechyd a gofal cymdeithasol, bydd therapydd iechyd galwedigaethol yn argymhell mathau o offer a newidiadau angenrheidiol a fydd yn cynorthwyo'r person ifanc i fyw mewn modd mor annibynnol â phosibl.

Mae'n ofynnol yn ôl y gyfraith i Gynghorau Lleol roi Grantiau Cyfleusterau Anabl i ymgeiswyr cymwys er mwyn iddynt wneud eu cartrefi'n addas i bobl anabl. Fodd bynnag, gallai fod disgwyl iddynt gyfrannu at rai o'r costau, yn dibynnu ar eu hamgylchiadau ariannol.

### Asiantaethau Gwella Cartrefi

Mae'n bosibl y gall person ifanc gael cymorth a chefnogaeth gan Asiantaeth Gwella Cartrefi. Maent yn fudiadau dielw, sy'n aml yn cael eu rheoli gan Gynghorau neu Gymdeithasau Tai. Gallant wneud y canlynol:

- Cynnig cyngor am ddim ynglyn â pha waith y dylid ei wneud
- Cynnig cefnogaeth i denantiaid sy'n dymuno addasu eu cartrefi
- Trefnu i wneud addasiadau bychain a gosod rhai cyfleusterau
- Trefnu gwaith addasu mwy sylweddol
- Rhoi trefn ar gyllid
- Canfod syrfëwr, pensaer neu adeiladwr
- Cadw llygad ar y modd y mae'r gwaith yn datblygu

Mae Gofal a Thrwsio Cymru (02920 576 286) yn gorff cydlynu cenedlaethol ar gyfer Asiantaethau Gwella Cartrefi a gallant ddarparu manylion asiantaethau yn eich ardal.



## Dyletswydd landlord i wneud gwaith addasu ar gyfer pobl anabl

Pan fydd anabledau gan bobl ifanc, gallant ofyn i'w landlord (neu ddarpar landlord) wneud rhai newidiadau i'r eiddo, ynghyd â'u polisïau, pan fydd hyn yn hanfodol fel y gallant fyw yn yr eiddo. Gelwir y newidiadau hyn yn addasiadau rhesymol. Mae landlordiaid sy'n gwrthod gwneud addasiadau rhesymol, ac sy'n methu â chyfiawnhau eu penderfyniad, yn ymddwyn yn anffafriol at y person ac felly'n torri'r gyfraith.

### Gall addasiadau rhesymol gynnwys:

- Darparu cymorth a gwasanaethau, megis copi o'r cytundeb tenantiaeth mewn Braille neu ramp dros-dro ar gyfer defnyddiwr cadair olwyn â cham bychan i fynd i'w fflat
- Newid arferion neu ddulliau gweithredu. Enghraifft o hyn fyddai newid y polisi parcio fel y gall meddiannydd anabl sy'n cael anhawster i gerdded barcio o flaen yr adeilad
- Newid amod yn y cytundeb gosod sy'n nodi na all tenantiaid wneud gwelliannau, fel y gallai person anabl wneud gwelliannau sy'n gysylltiedig ag anabled. Enghraifft arall fyddai newid amod sy'n gwahardd anifeiliaid anwes ar gyfer person anabl â chi cymorth.

### Bydd yr hyn sy'n rhesymol yn dibynnu ar amgylchiadau unigol yn cynnwys

- Math a hyd y cytundeb gosod
- Faint o wahaniaeth a wnaiff yr addasiad iddynt
- Cyfanswm yr arian sydd gan y landlord.

Fodd bynnag, nid oes rhaid i'r landlord gymryd unrhyw gamau sy'n ymwneud â chael gwared â neu addasu nodweddion strwythurol, megis rhoi ramp concrit parhaol neu waith sylweddol a fyddai'n golygu gwaith addasu difrifol i'r eiddo.

Ni all landlord wahaniaethu'n anffafriol yn erbyn pobl ifanc anabl, er enghraifft, trwy eu troi allan neu gynyddu'r rhent o ganlyniad i gost y gwaith addasu.

Os caiff pobl ifanc eu trin yn anffafriol neu os aflonyddir arnynt gan y landlord, neu os bydd y cymdogion yn ei aflonyddu, dylent ofyn am gyngor yn syth trwy gysylltu â'r Comisiwn

Cydraddoldeb a Hawliau Dynol (0845 604 8810).

Ewch i [www.equalityhumanrights.com/hafan](http://www.equalityhumanrights.com/hafan) am wybodaeth bellach ar sut mae'r Comisiwn yn sicrhau fod pobl yn ymwybodol o'u hawliau a sut i'w defnyddio.



## Rhestr Gysylltiadau Gwasanaethau Tai Awdurdodau Lleol:

**Gwelir isod rhifau ffôn ar gyfer adranau tai o fewn pob Awdurdod Lleol. Os ydych yn dod ar draws unrhyw broblem gyda'r rhifau yma yna edrychwch ar wefan yr Awdurdod Lleol am fwy o gymorth.**

Abertawe	01792 533100
Blaenau Gwent	01495 354600
Bro Morgannwg	01446 70952
Casnewydd	01633 656656
Castell Nedd Port Talbot	01639 764692
Caerdydd	029 20570750
Caerffili	01443 873552
Sir Gaerfyrddin	01554 899389
Ceredigion	01545 574123
Conwy	01824 712936
Sir Ddinbych	01824 708451
Sir y Fflint	01352 703777
Gwynedd	01286 685100
Merthyr Tudful	01685 725452
Sir Fynwy	01633 644644
Sir Penfro	01437 764551
Pen-y-Bont ar Ogwr	01656 643643
Sir Powys	01597 827257
Rhondda Cynon Taf	01443 495188
Torfaen	01495 742303
Wrecsam	01978 292919
Ynys Môn	01248 752168

## Cysylltiadau Defnyddiol

Llinell Gymorth Shelter Cymru'n Fyw	08000 495 495
BAWSO (Black association of Women Step Out)	02920 644633
Cyngor ar Bopeth	<a href="http://www.citizensadvice.org.uk">www.citizensadvice.org.uk</a>
Cymgor Ffoaduriaid Cymru	029 2048 9800
Henna Foundation	02920 496920
Barnardo's	02920 493387
<b>Care &amp; Repair Cymru</b>	<b>0300 111 3333</b>
Childline	0800 1111 (freephone)
Cymorth Cymru – (corff trosfwaol ar gyfer darparwyr gwasanaethau digartrefedd, cymorth cysylltiedig â thai a gofal cymdeithasol yng Nghymru.	02920 553687
Gwasanaeth Cyngori a Chymorth Cydraddoldeb	0808 800 0082 (am ddim) Ffôn Testun: 0808 800 0084
Llinell Gymorth LGBT Cymru	0870 8508828
Llinell Gymorth Ieuencid Llamau	0800 328 0292
<b>Llinell Gymorth 'Missing People'</b>	<b>116 000</b>
Mediation West Wales	01267 233123
NSPCC	0808 800 5000 (am ddim)
Samaritans	08457 909090
Stonewall Cymru	0800 0502020
Tai Pawb (Hyrwyddo Cydraddoldeb a Chyfiawnder Cymdeithasol ym maes tai yng Nghymru)	02920 537630
<b>Cymorth i Ferched Cymru</b>	<b>0808 8010800 (am ddim)</b>



Shelter  
Cymru

Education  
Addysg